

# **IMAGINEA LIDERULUI ÎN LITERATURA ROMÂNĂ**

**Opțional elaborat în cadrul Proiectului Erasmus+**

**"Accesibilitate și incluziune socială prin exploatarea resurselor IT în  
demersul didactic" - IT4INCLUSION- 2019-2021**

**Nr. de referință 2019-1-RO01-KA101-062094**

**finanțat de Uniunea Europeană în cadrul Programului ERASMUS+.**

## CUPRINS

Cap. I Caracterizarea unui lider.....	pag. 3
Cap. II Tipuri de abordare.....	pag. 4
Cap. III Stiluri de conducere.....	pag. 9
Cap. IV Liderul între mit și realitate.....	pag.8
Cap. V Trăsăturile unui lider.....	pag. 12
Cap. VI Mara de I. Slavici.....	pag. 15
Cap. VII Baltagul de M. Sadoveanu.....	pag. 23
Cap. VIII Povestea lui Harap-Alb de I. Creangă.....	pag. 28
Cap. IX Alexandru Lăpușeanul de C. Negruzzi.....	pag. 38
Cap. X Popa Tanda de I. Slavici.....	pag. 46
Cap. XI O scrisoare pierdută de I.L.Caragiale.....	pag. 50
Cap. XII Apus de soare de B.Șt.Delavrancea.....	pag. 56
<b>BIBLIOGRAFIE.....</b>	<b>pag. 64</b>

# IMAGINEA LIDERULUI ÎN LITERATURA ROMÂNĂ

## Capitolul I

### CARACTERIZAREA UNUI LIDER

**„Nimic nu este mai practic decat o teorie bună” K. Lewin**

Intrucât în orice firmă sau formă de asociere există o organizare formală și o organizare informală, care deseori diferă sensibil, liderii informali pot să nu se identifice cu managerii, adică persoanele cu funcții de conducere în ierarhia întreprinderii. În aceste condiții este evident faptul că un bun manager va fi întotdeauna și un bun lider, dar un bun lider nu este întotdeauna un manager.

Leadershipul poate fi definit ca abilitatea unei persoane de a exercita un tip de influență prin intermediul comunicării asupra altor persoane, orientându-le spre îndeplinirea anumitor obiective.

Exercitarea influenței asupra altor persoane reprezintă esența leadershipului. Leadershipul formal, care se referă la managerii dintr-o organizație, reprezintă dreptul formal sau legitim al acestora de a influența alte persoane în virtutea poziției lor ierarhice în cadrul organizației. Leadershipul informal nu reprezintă un drept oficial de a-i influența pe alții, ci rezidă în calitățile intrinseci ale unei persoane de a exercita o influență în cadrul unui grup informal.

Influența asupra altora se poate exercita pe o gamă largă de căi, care se extind de la cea amiabilă la cea coercitivă. Astfel, D.Kipnis, S.Schmidt, C.S.Smith și I.Wilkinson considera că pot fi identificate următoarele tipuri de strategii de influențare a oamenilor:

- Rațiunea - folosirea situațiilor, evenimentelor, proceselor și a datelor și informațiilor ce le reflectă pentru dezvoltarea argumentelor logice.

- Prietenia - căutarea sprijinului, folosirea măgulirii, crearea bunăvoinței.
- Coalizarea - mobilizarea altora în cadrul organizației.
- Căderea la învoială - negocierea pe baza folosirii recompenselor.
- Agresivitatea - folosirea abordării directe și în forță.
- Autoritatea superioară - câștigarea sprijinului autorităților superioare ale ierarhiei pentru sporirea dificultății cererilor.
- Sancționarea.

## Capitolul II

### TIPURI DE ABORDARE

Studiul efectuat de autorii citați asupra unui număr reprezentativ de manageri a evidențiat faptul că cele mai utilizate strategii sunt cele bazate pe rațiune și agresivitate, iar cel mai puțin folosite se referă la utilizarea autorității superioare și la sancționare. Că unul dintre subiectele cele mai studiate în management, leadershipul constituie astăzi terenul afirmării a numeroase idei, o bună parte dintre acestea contradictorii și controversate, stare de fapt determinată de unghiurile variate de abordare a problematicii sale, care au condus la conturarea a trei direcții majore de cercetare.

#### **a) Abordarea prin prisma trăsăturilor liderului**

Începutul studiilor consacrate leadershipului s-au făcut pe coordonatele acestei abordări, axată pe ideea că diferențele între performanțele subordonaților se datoresc trăsăturilor liderului. Principalele trăsături luate în considerare au fost următoarele:

- caracteristici fizice - vârstă, înălțime, greutate, înfățișare;
- caracteristici de bază - clasă socială, educație, experiență, mobilitate profesională;
- personalitate - curajos, caracter hotărât, independența, încredere în sine, tendință de autoritarism, amiabil, înclinații de dominare și subordonare;
- inteligenta - cunoștințe, judecați, mobilitate intelectuală;
- caracteristici sociale- prestigiu, tact, diplomație, spirit de cooperare, charismă, popularitate, abilitate managerială;
- profesionalism - responsabilitate, inițiativă, determinare, finalizare corectă.

Pe baza acestor abordări a trăsăturilor leadershipului, R. Stotgill a evidențiat, tot că urmare a unor cercetări efectuate în întreprinderi industriale, trăsăturile ce caracterizează liderii de succes și anume:

- puternică orientare spre asumarea de responsabilități și angajarea totală în îndeplinirea sarcinilor;
- determinare în urmărirea scopurilor stabilite;
- curaj și originalitate în rezolvarea problemelor;
- dorință de manifestare a inițiativei în diverse cadre sociale;
- încredere în forțele proprii și puternică personalitate;
- disponibilitate pentru acceptarea consecințelor acțiunilor și deciziilor altor persoane;
- abilități de influențare a comportamentului altor persoane și capacitatea de structurare a relațiilor interpersonale, astfel încât să-și poată atinge scopurile propuse.

## **b) Abordarea prin prisma comportamentului liderului**

Dacă abordarea precedentă era concentrată asupra răspunsurilor la întrebarea: Cum trebuie să fie liderul eficace? Această a doua abordare se confruntă cu întrebarea: Ce face liderul eficace? –cu alte cuvinte, cum își exercită influența asupra celorlalte persoane.

Comportamentul liderilor eficace se înscriu în perechile antonimice autocratic-democratic, directiv-permisiv și orientat spre sarcini-orientat spre persoane. Deși exprimate diferit, cele trei perechi semnifică, în esență dominantă comportamentală a liderului : comportament axat pe realizarea sarcinilor, producției.

## **c) Abordarea situațională, contingențială**

Intensificarea cercetărilor în domeniul trăsăturilor și modalităților de acțiune ale liderului eficace au impus progresiv ideea că practica în condițiile actuale a leadershipului este deosebit de complexă, neputând fi înscrisă pe coordonatele simplificatoare ale abordărilor prin prisma caracteristicilor liderului său a comportamentului acestuia.

S-a conturat astfel un mod de abordare, diferit, care este mult mai complex decât cele prezentate mai sus, întrucât urmărește evidențierea influenței factorilor situaționali asupra caracteristicilor liderului și asupra comportamentului acestuia, precum și relevarea modului în care combinarea acestor trei elemente majore determină realizarea unor performanțe individuale, la nivel de grup și de organizație.

Această abordare, încearcă să demonstreze cum caracteristicile liderului și comportamentul acestuia sunt potențate de factorii situaționali, din aceasta îmbinare rezultând un anumit nivel de performanțe care reflectă fidel calitatea îmbinării. În plus, abordarea situațională evidențiază faptul că leadershipul este flexibil, modificându-se în funcție de stadiul maturizării subordonaților.

O contribuție substanțială la abordarea situațională a leadershipului a avut-o F.Fiedler, ale cărui preocupări s-au concentrat asupra stilului de conducere care

prezintă cea mai mare probabilitate de a permite alegerea obiectivelor fixate. Prin cercetările sale începute în anii '50, el a arătat că modul de practicare a leadershipului este influențat puternic de contextul situațional și că eficacitatea activității unui grup este condiționată de personalitatea liderului acestuia și de măsură în care contextul respectiv îi oferă liderului suficientă putere pentru a-l controla.

Pentru cei doi termeni ai relației *lider-situație*, Fiedler propune următoarele:

Personalitatea liderului, care evidențiază pe bază de chestionar, reacția liderului față de subordonații cu care nu dorește să lucreze. Liderul care poate aprecia favorabil subordonații, dându-le o notă ridicată, practică un leadership orientat spre persoane, adică bazat pe strânse relații impersonale cu subordonații și fără a acorda multă atenție efectelor nefavorabile pe care cei mai puțin preferați subordonați le pot avea asupra performanțelor grupului. Liderul, care își notează sever subordonații, cel mai puțin preferați, este orientat spre realizarea sarcinilor pe care urmărește să le îndeplinească cât mai bine chiar cu riscul unor relații încordate cu unii subordonații.

Situația, clasificată prin prisma a trei factori:

- relațiile lider-subordonat;
  - puterea poziției liderului, adică măsură în care acesta poate cere subordonaților să-i accepte dispozițiile (care depind de recompensele și sancțiunile pe care le poate da, respectiv de poziția pe care o ocupa în ierarhia organizației);
  - structura sarcinii, adică gradul în care aceasta poate fi prevăzută sau programată.
- Din combinarea acestor elemente și a diferitelor dimensiuni pe care le pot avea în situații specifice, autorul citat determină relațiile dintre variabilele situaționale și modalitățile corespunzătoare de practicare a leadershipului, prezentate mai jos:

#### Situațiile de leadership în concepția lui F.Fiedler

Situația

Factorii situației Leadershipul corelat cu performanțele subordonaților

Relațiile lider-subordonat Puterea poziției liderului Structura sarcinii

1. Bune Puternică Structurată Directiv
2. Bune Slabă Structurată Directiv
3. Bune Puternică Nestructurată Directiv
4. Bune Slabă Nestructurată Permisiv
5. Moderat slabe Puternică Structurată Permisiv
6. Moderat slabe Slabă Structurată Nehotărâtă
7. Moderat slabe Puternică Nestructurată Nici o relație găsită
8. Moderat Slabe Slabă Nestructurată Directiv

Tabelul evidențiază și faptul că, în anumite situații, un anumit tip de leadership se dovedește cel mai eficace, permițând obținerea celor mai bune performanțe ale echipei. De exemplu, pentru situațiile 1 și 3 leadershipul directiv este indicat prin prisma îndeosebi a primelor două variabile situaționale, deși cea de-a treia structură sarcinii-variază.

#### **d) Abordarea combinată**

Deoarece, fiecare dintre abordările precedente tratează dintr-un singur unghi problemele diversificate și complexe ale leadershipului, s-a propus în ultima perioadă, o abordare care să îmbine contribuțiile celor precedente și să trateze concomitent leadershipul din multe unghiuri. În această abordare cuprinzătoare, se consideră că formația de bază și experiența liderului, abilitatea de a comunica a acestuia și percepțiile sale cu privire la subordonați, la situațiile cu care se confruntă și la propria persoană determină capacitatea să de a diagnostica în mod corect situațiile și de a adopta, în consecință, comportamentul cel mai indicat. Această capacitate, la rândul ei, condiționează abilitatea liderului de a-și influența subordonații și, implicit, performanțele individuale și ale grupului. Exercițarea leadershipului poate îmbracă, în funcție de personalitatea liderului, de comportamentul sau predominant în raporturile cu subordonații și de situațiile specifice în care acționează, forme diferite numite stiluri de conducere.

## Capitolul III

### STILURI DE CONDUCERE

Stilul de conducere reprezintă un anumit mod de exercitare a leadershipului, caracterizat prin trăsături specifice ale relațiilor lider-subordonați. Stilul de conducere desemnează, în sens larg, felul în care se lucrează cu oamenii, iar în sens restrâns, ansamblul de atitudini și metode de lucru folosite de lider în exercitarea funcțiilor sale manageriale.

Cea mai larg cunoscută împărțire a stilurilor de conducere aparține lui K.Lewin și cuprinde:

a) **Stilul autoritar**, în care conducătorul ia singur majoritatea covârșitoare a deciziilor, determină în amănunt activitatea subordonaților, fixează sarcinile de munca și metodele de lucru. Stilul este eficace, dar generează tensiuni, frustrări, nemulțumiri, apatie și chiar rezistență din partea subordonaților. Este indicat în situațiile de criză, încordate, în care timpul, calitatea și fondurile bănești angajate sunt factorii determinanți.

b) **Stilul democratic**, în care conducătorul își implică larg subordonații individual sau în grup, în fixarea obiectivelor de atins, stabilirea strategiilor de urmat, evaluarea performanțelor realizate. Stilul este eficace, asigură stabilirea unor relații de bună colaborare lider-subordonați și a unui climat socio-afectiv plăcut, precum și independența de acțiune a membrilor grupului.

c) **Stilul "laissez-faire"** (permite acțiunea sau lasă-i să facă), în care conducătorul lasă subordonaților săi întregă libertate de decizie și de acțiune, le furnizează unele informații suplimentare și nu se interesează de desfășurarea activității acestora. Stilul conduce la înregistrarea unei eficiențe regresive a activității grupului și favorizează, la început, instalarea unei atmosfere destinsă de lucru.

Experiența a demonstrat însă că, de regulă, un lider nu practică în exclusivitate un singur stil de conducere și că nici un stil nu este potrivit pentru toate situațiile cu care se confruntă un conducător. În consecință, cea mai realistă

abordare a stilului de conducere constă în considerarea acestuia că fiind dependent de situația în care se exercită, de personalitatea conducătorului și de capacitatea subordonaților săi, ceea ce va determina același leader să utilizeze diferite stiluri de conducere.

Conform studiilor efectuate de Lewin (în anul 1939), acesta a ajuns la concluzia că stilul democratic este superior, și cu rezultate mult mai bune, stilurilor autoritar și “laissez-faire”.

## **Capitolul IV**

### **LIDERUL – ÎNTRE MIT ȘI REALITATE**

Este un mit care spune că „Lideri se nasc”. Cu toate acestea, în ultima vreme putem vedea mii și mii de reclame care anunță cursuri de Leadership organizațional, Leadership în 3 pași, Leadership și motivare, Leadership și delegare, etc. Să fie acesta un prim semn al faptului că mitul a dispărut în favoarea realității? Să fi fost oare știință cea care a făcut că liderii să se crească în loc de a se naște?

Nu știm cu certitudine adevărul, dar știm ceea ce afirmă toate cursurile moderne de leadership și management - Liderii buni se fac, nu se nasc.

Liderul este acea persoana care reușește să îi facă pe oameni să vrea să realizeze obiectivele și sarcinile pe care le au de dus la bun sfârșit. Liderul este cel care influențează alte persoane înspre realizarea misiunii și obiectivele unui grup.

## **De ce calități ai nevoie pentru a fi lider**

Toate cursurile și cărțile de leadership încep cu o scurtă caracterizare a acestui lider. Dintre principalele astfel de calități, amintesc: entuziasmul, optimismul, comunicativitatea, onestitatea, hotărârea, echilibrul și obiectivitatea. Aceste calități pot fi cu adevărat dobândite odată ce nu te-ai născut cu ele?

Ce trebuie să cunoască un lider pentru a reuși să conducă un grup de oameni?  
Liderul are nevoie:

- să se cunoască pe sine - calități, defecte, interese, valori sau moduri în care reacționează în anumite condiții;
- să fie un bun cunoscător al oamenilor și un bun psiholog pentru a ști cum să îi motiveze și să îi conducă pe aceștia;
- să fie un bun cunoscător al mecanismelor unui grup și al modului acestuia de a reacționa în anumite condiții;
- să cunoască modalitățile de abordare ale conflictelor și conducerea lor către armistițiu.

## **Care este forța din spatele liderului?**

În general, liderul este obligatoriu cel care crede cel mai mult în proiectul de care se ocupă grupul. Liderul este cel care crede în obiectiv, dar și în echipa. Pentru a putea acorda încredere echipei sale, liderul trebuie să-și acorde în primul rând lui încrederea de a pune oamenii în cele mai bune roluri. Pentru aceasta, trebuie să își cunoască bine membrii echipei, precum și, punctele tari și cele slabe ale acestora. Doar astfel, își va putea realiza o echipă echilibrată și eficientă.

Al doilea pas către atingerea obiectivului de echipa ar fi motivarea oamenilor care alcătuiesc echipa. Acest lucru presupune în primul rând cunoașterea motivațiilor oamenilor și identificarea acestora cu proiectul.

Cel de-al treilea pas este exemplul personal. Oamenii nu vor urma vorbele, vor urma faptele. Liderul trebuie să fie cel care să se afle mereu în fruntea echipei. În același timp, el trebuie în permanență să asigure comunicarea în cadrul echipei și să aplaneze conflictele.

## Capitolul V

### TRĂSĂTURILE UNUI LIDER

- asigură o direcție clară pentru ceilalți
- motivează membrii echipei pentru a accepta provocările
- încurajează oamenii ca să lucreze împreună
- asigură suport individual, încurajând și oferind sfaturi pentru îndeplinirea sarcinilor
- stimulează oamenii din jur pentru a încerca abordări loiale diferitelor situații
- acceptă responsabilități și este pregătit să gestioneze situațiile conflictuale atunci când apar

### Ce înseamnă să fii un lider bun?

Există o întreagă literatură despre ce înseamnă să fii lider, ce face și ce ar trebui să facă un lider și ce înseamnă leadership. Există diferite teorii despre faptul că o persoană poate fi lider dacă are anumite calități înnăscute. Alte teorii ne spun că oricine poate deveni lider dacă face ceva în acest sens, se dezvoltă ca personalitate și, în timp, prin experiență, capătă anumite calități potrivite pentru a fi un lider bun. Cert este un singur lucru — oricine are potențial de a fi lider dacă are dorință de a lucra asupra sa și dacă are o motivație pentru asta.

Am schițat pentru voi mai jos 8 calități pe care trebuie să le aibă un lider bun:

### **1. Un lider bun este optimist.**

Liderii rămân a fi optimiști în pofida la toate dificultățile sau situațiile care pot apărea. Ei molipsesc pe cei cu care lucrează cu optimism și le insuflă credința în mai bine. Rolul liderului este de a “contamina” pe ceilalți cu optimism.

### **2. Un lider bun știe spre ce merge.**

Dacă un lider nu are o viziune clară și nu știe încotro merge, nici adepții săi nu vor ști. Fără asta o organizație va ajunge la haos, își va pierde relevanța pentru public și va dispărea.

### **3. Un lider bun are un plan realist.**

Liderii setează obiective clare și merg spre atingerea lor având un plan realist. Știu a da o apreciere reală a situației, nu se mint și nu se complac în lucruri care de fapt nu există.

### **4. Un lider bun este atent la capacitățile și resursele pe care le are.**

Deseori liderii sunt priviți ca oameni care riscă. Este adevărat. Însă riscă doar atunci când au o imagine clară despre capacitățile reale pe care le au și nu se aruncă în gol de dragul riscului.

### **5. Un lider bun ascultă mai mult și vorbește mai puțin.**

Calitatea de a te face auzit este importantă pentru lider, însă dacă neglijează opiniile altora, nu este atent la nevoile adepților săi, nu le ia în considerare părerea, va pierde încrederea și susținerea lor. Leadership-ul înseamnă să înțelegi ce alții își doresc. Un lider bun nu este un dictator care se crede atotputernic.

### **6. Un lider bun nu critică niciodată în public.**

Acei conducători care critică în public angajații sau îi pun într-o situație incomodă în fața colegilor nu sunt lideri. Sunt persoane care au probleme psihice și doresc doar să-și transfere problemele pe alte persoane. Cel care merită să fie criticat trebuie să fie criticat într-un cadru față în față.

### **7. Un lider bun nu va cere altora să facă ce el nu vrea să facă.**

Dacă un lider scapă ceva din mână nu va aștepta ca cineva să ridice. Dacă are ceva de aruncat la gunoi, aruncă el și nu roagă pe alții. Un lider bun nu pune pe adepții săi în situații incomode.

### **8. Un lider bun poate motiva.**

Liderii au o calitate specială atunci când vine vorba de organizare, de a coordona o echipă, un proiect, știu cum și cui să delege corect sarcinile, știu cum să comunice, știu a evalua lucrul efectuat, prețuiesc munca altora și se pricep la motivare.

Între **liderii – personaje** ale operelor literare consacrate, care pun în lumină caractere puternice, personaje arhetipale cu calități excepționale, se detașează câteva modele de personaje feminine, dar și masculine, ce devin adevărate embleme pentru cititori: Mara, Vitoria Lipan, Harap-Alb, Alexandru Lăpușneanul, Popa Tanda, Zoe, Ștefan cel Mare. Sunt personaje fictive, dar și reale, poveștile lor dăinuie în inima cititorilor datorită forței cu care sunt construite. Literatura abundă de femei frumoase, aparent delicate, dar cu o tărie de caracter remarcabilă, ce au puterea de a lupta împotriva prejudecăților și devin neînfricate atunci când trebuie să înfrunte viața cu fruntea sus. Primesc lovituri în drumul lor, dar reușesc cu demnitate și să supraviețuiască pentru că sunt conduse de o luptă interioară. Motivele sunt diferite, dar ele știu să urmeze realizarea visurilor, să prețuiască iubirea, onoarea și spiritul lor bântuie sufletele noastre. Voi prezenta mai jos **o selecție subiectivă cu personaje puternice** din literatură pe care le-am descoperit și admirat de-a lungul timpului.

## Capitolul VI

### MARA de I. Slavici



Romanul **Mara** începe prin a prezenta personajul ce-i dă nume: Mara, o femeie rămasă văduvă cu doi copii mici de crescut – Persida și Trică – dar este “tânăra și voinică, și harnică, și Dumnezeu a mai dat să aibă și noroc”. Mara își iubește foarte mult copiii și tocmai de aceea este capabilă să facă totul pentru binele lor, astfel ea strânge bani zi de zi pentru cei doi copii și pentru înmormântare. Dorește mereu că fata și băiatul ei să fie deosebiți, dar pentru aceasta trebuiau să primească o educație cum se cuvine și de aceea ea decide că pe Persida să o dea la mănăstire, iar pe băiat să-l trimită la școală.

Maica Aegidia este o femeie respectată și Mara își lasă fiica în grija acesteia, la o mănăstire catolică, cu o reputație foarte bună, din Lipova. Cu timpul, Persida o considera pe maica ca pe un părinte spiritual, iar aceasta prinde drag de

Persida, și o ajuta pe Mara, femeia plătind mai puțin, că să aibă bani pentru Trică, acesta din urma învățând la școală. La școală Trică se bate cu un coleg mai mare decât el, iar acesta, pentru a nu o face pe mama lui să se plângă că de obicei, se duce la mănăstire. Persida, aflând de cele petrecute, iese fără permisiune din mănăstire și pleacă împreună cu Trică pe Mureșul involburat. Aflând de cele întâmplate Mara și maica Aegidia aleargă în urma luntriței, Mara murind de spaimă, iar maica Aegidia de rușine. Din fericire, copiii sunt salvați de morari, iar Persida se întoarce la mănăstire împreună cu maica Aegidia, iar Trică se duce cu mama lui.

Într-o zi de primăvară, un geam al mănăstirii se sparge din pricina vântului puternic, iar în acel moment Națl o zărește pe Persida și rămâne încrămențit. Din acel moment viața amândurora cunoaște o întorsătură radicală, Națl neputând s-o scoată din minte pe Persida, iar fata simțea că în sufletul ei se întâmplă ceva cu totul diferit. Trică este trimis de mama lui la mănăstire pentru a o lua pe sora sa care se făcuse mai mare și de care rămăsese tulburat de frumusețea acesteia. Pentru că Persida se plictisea stând în casă și rostind niște cuvinte, care pe Mara o tulburară, aceasta decide să meargă la Arad, unde l-a dat pe Trică ucenic, la casa lui Claici. Și pentru că se apropia nunta Milenei, fata cojocarului, Mara o lasă și pe Persida împreună cu Trică, aceasta întorcându-se singură acasă, cu o scrisoare pe care trebuia să o dea maicii Aegidia.

Tocmai în aceste zile Națl își începea cei doi ani de călătorie și că din întâmplare se întâlnește cu Persida, la nunta lui Muntenu cu Milena, care era ținută la braț de către cavalerul de onoare al miresei, Codreanu, care o plăcea pe Persida. Persida urma să se mărite cu Pavel Codreanu, dar îl refuză, deoarece îl iubea pe Națl, ea reprimându-și însă acest sentiment. Acest fapt îl face pe Codreanu să se însoare cu alta. Națl se întoarce acasă, dar cu șase luni înainte să i se termine cei doi ani de călătorie. Acest lucru putea fi trecut cu vederea de către Hubăr și partenerii săi, dar cum Bocioacă află că lui Națl îi placea de Persida îl trimite pe Națl să mai petreacă încă câteva luni departe de familia lui. Întors din călătorie, Națl găsește multă veselie la casa lui, Persida fiind de asemenea fericită de întoarcerea acestuia. Totul era pregătit pentru că Națl să devină stăpân, dar Bocioacă privind în cartea lui de calatorie observă că feciorul lui Hubăr a petrecut mult timp lenevind decât muncind pe la măcelari, lucruri care l-au făcut să-i amâne “tăietura de maestru” a lui Națl. Hubăr se simțea rușinat de fapta fiului său care caută mereu să-i spună ceva, până în ziua când a venit în măcelărie să-l mustre și-l găsi la lucru cu un cuțit în mana. În clipa când a vrut să se năpustescă asupra lui Națl, acesta își arunca cuțitul din mana și îl împinge pe Hubăr pentru a nu fi pălmuit, dar Hubăr cade și se lovește. Totul a fost interpretat de o calfă, care se afla acolo precum că Națl ar fi vrut să-l omoare pe Hubăr. Singura care nu a

crezut acest lucru a fost Persida care nu putea crede astfel de lucruri despre omul pe care-l iubea. Astfel ea a început să se întâlnească, pe ascuns cu Națl, doar în prezenta lui Bandi, singurul în care avea încredere Persida.

Natl și Persida s-au cununat pe ascuns cu ajutorul lui Trică și a lui Codreanu (care nu o putea refuza pe Persida), și-au plecat împreună la Viena pentru câteva luni. Cu toate că Persida ducea dorul casei fiind printre străini, se simțea bine știind că Națl o iubește și ea îl iubește pe el. Totul până într-o zi când sosi o scrisoare de la Trică în care Mara își ierta fiica și o chema indirect acasă.

Națl se sperie de aceasta scrisoare și începu să facă tot posibilul pentru a nu se întoarce acasă. Dar, în cele din urma ei se întorc acasă, unde Persida era așteptată de Mara și de Trică, iar Națl doar de mama lui, cu tatăl fiind certat de mult. Natl s-a văzut cu Burdea, apoi acesta din urma îi face o vizita Persidei, care era amărâtă și cu ochii învineți după ce Națl o bătuse. Acest lucru, bătaia, nu o putu înghiți Persida și hotărî în sfârșit să plece înapoi acasă, dar împreună cu soțul ei. Au luat cârciumă din spatele Sărării cu toate că la început le-a fost foarte greu,

dar Persida își silința că totul bine pentru era iscodit de de Hubăroaie s-Persida, s-o el așa cum s-ar bine. Așa că numai pe



dădea toată să fie cât mai amândoi. Natl către Oncea și o lase pe îndepărteze de pricepe el mai Națl o lasă Persida să

muncească pe când el părea mai mult a fi un oaspete și nu un stăpân.

Trică muncea acum la casa lui Bocioacă de unde mai de demult fusese alungat. Acum era însă foarte bine pentru el deoarece era mâna dreaptă a lui Bocioacă și o însoțea pretutindeni pe Marta, soția lui Bocioacă, și mama a unei fetițe de 12 ani. Atât de mult a stat Trică pe lângă ea încât au ajuns să fie mai apropiați unul de celalalt fără ca Bocioacă să-și dea seama de ce se întâmplă. Atât de mult îl prețuia pe Trică încât Persida și Bocioacă l-au răscumpărat cu bani mulți pentru a nu fi luat la război.

Națl nu mai poate suporta despărțirea de părinți, de avere, de o viață bună și plină de huzur și o bate pe Persida dipretuind-o tot mai mult pe zi ce trece. Persida nu mai suporta beția în care căzuse Națl, nici bătăile sau vorbele ne la locul lor, motiv pentru care îl părăsește și se duce să trăiască împreună cu mama ei care o primește cu brațele deschise. Trică, aflând că nu Mara i-a plătit răscumpărarea, ci Bocioacă, se decide să se înroleze în armată pentru a-i putea plăti lui Bocioacă

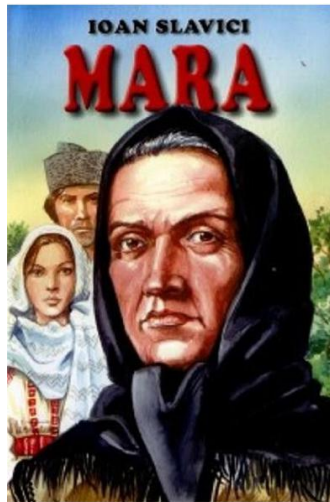
banii pentru răscumpărare. Totul i-a luat prin surprindere pe toți și mai ales pe Marta și pe Persida ce au făcut tot posibilul că el să nu fie luat la război.

Persida se întoarce acasă la soțul ei, urmând că peste câteva zile să se nască fiul acesteia și a lui Natl. În ziua aceea a venit și Mara la Persida și au hotărât apoi să facă tot ce le vă sta în putință că Națl să se împace cu părinții săi și că maica Aegidia să fie nașa copilului. Hubaroaie și Hubăr l-au iertat pe Națl și-au venit să-și vadă nepotul. Hubăr era însă nemulțumit, deoarece credea că nepotul său este nelegitim, dar se liniști atunci când afla că Națl și Persida sunt cununați și că nepotul lor este legitim. Mara nu se putea împacă cu gândul că nepotul sau este botezat la catolici, dar se mulțumește să-l știe sănătos.

Cu toate pregătirile pentru botez, Bandi fusese parcă uitat de Persida și de toți (Bandi fiind fiul nelegitim al lui Hubăr cu Reghina), și parcă nu mai putea sta în prejma lor cât timp era Hubăr printre ei, el urându-l pe Hubăr. Trică s-a întors de la război rănit la șold, dar schimbat la caracter, era chiar bărbierit și pieptănat, iar în vocea lui se putea citi hotărârea și maturizarea. Mara era tare fericită să-și vadă iar amândoi copiii la un loc. Peste puțin timp Natl și Trică au devenit maieștri cu ajutorul lui Oncea și a lui Bocioacă, ce au lipsei lor de experiență. Persida se muta în birtul rămânea după care ținea foarte mult. Dar Hubăr se oferă să-l ia cu el într-o călătorie la Pesta, la Viena, Bandi acceptând această călătorie numai pentru că Persida i-o cerea.



Aflați singuri în cărciumă din Sărărie, Bandi și tatăl sau, Hubăr, au început să discute despre călătorie. Tot vorbind, într-un final Bandi îl pune pe Hubăr să recunoască faptul că îi este tata. Hubăr nu mai are de ales așa că recunoaște fără ocolișuri, iar în acele clipe, Bandi, parcă înnebunit, se năpustește la pieptul tatălui său și-l lovi până ce-l omorî răzând. Persida intră pentru a afla ce se întâmplase și-l zări pe Hubăr la pământ și pe Bandi răzând în liniștea ce-i învăluia.



Mara este un reprezentativ pentru Slavici. Romanul urmărește de la Radna, al copiilor ei, parcursul trecerii acestora spre vârsta adultă.

personaj complex și concepția artistică a lui destinul Marei, precupeața Persida și Trică, pe

Mara rămăsese văduvă cu doi copii "sărăcuții de ei", dar era încă "tânăra și voinică și harnică și Dumnezeu a lăsat să mai aibă și noroc". Bărbatul său, Bârzovanu, fusese "mai mult cârpaci decât cizmar" și-și petrecuse viața stând mai ales "la birt decât acasă", lăsându-le copiilor o livadă de "vreo doua sute de pruni", o vie pe dealul de la Păuliș și casa care era a Marei, dată ca zestre când se măritase.

Mara este precupeață, "prima femeie capitalist din literatura noastră" (N. Manolescu- "Arca lui Noe"), deoarece își câștigă existența din negustorie "vinde ce poate și cumpără ce găsește", de marți dimineața și până sâmbăta noaptea, ea aleargă cu marfa de la Radna la Lipova, apoi la târgul cel mare de la Arad. Ca o adevărată "femeie de afaceri" (businesswoman-N. Manolescu), Mara are un singur scop, acela de a strânge bani, conducându-se după o regulă specifică economiei de piață, aceea că "vinde mai bucuros cu câștig puțin, decât să-i clocească marfa".

Mara se înscrie în categoria personajelor feminine puternice și ambițioase. Cel mai tolerant și deschis personaj al romanului este Mara care are o capacitate mare de adaptare la lume în care trăiește și o accepta așa cum este. Are un caracter complex, și reprezintă tipul avarului care se afla în faza de acumulare primitivă a capitalului, pentru că ea nu



investește banii, ci „îi strânge la ciorapi”. Încă de la început, naratorul o caracterizează în mod direct, că fiind o văduvă cu doi copii, însă încă „tânăra și voinică și harnică”. Îi realizează un portret fizic în care insista asupra staturii

masive și lipsite de feminitate „Muiere mare, spătoasă, greoaie și cu obrajii bătuți de soare, de ploi și de vânt”. Trăsăturile de caracter ale Marei se desprind în mod indirect din faptele, gesturile și limbajul acesteia. Este o mamă orgolioasă, deoarece atunci când vede alți copii spune „sărăcuții mamei”, iar despre ai ei „apar zdrențăroși și desculți, sunt totuși sănătoși și rumeni, voinici și plini de viață, deștepți și frumoși, însă nepeptanați și nespălați și obraznici”. Cu toate acestea își alină gândurile prin monologul interior „Tot n-are nimeni copii ca mine!”.

Naratorul prezintă o zi din viața Marei din care reiese că pentru aceasta, banii și copii sunt la fel de importanți. În unele secvențe, atașamentul femeii pentru bani depășește dragostea pentru copii (secvența în care trebuia să plătească răscumpărarea lui Trică). Într-o lume multiculturală, cum este aceea în care trăiește Mara, ea rămâne personajul cel mai tolerant și singurul dispus să ia lucrurile așa cum sunt. Are instinctul vieții și este memorabilă prin tenacitate și cultul muncii, tocmai de aceea este capabilă să strângă copiilor săi o sumă mare de bani. Îndrăzneată și autoritară, are putere și dragoste de muncă, o inteligență pragmatică ce o ajută în economisirea banilor, reușind cu multă ambiție să nu îi cheltuiască. În relația cu ceilalți, Mara este autoritară, urmând că odată cu apariția nepotului ei să-și dezvăluie latura afectivă, sensibilitatea de mama și de bunică. Registrul stilistic în care este prezentată Mara este cel indirect liber, care poate fi considerat o marca a implicării. Aici dispar elemente de relație, se reduce distanța dintre narator și personaj pentru că naratorul își asumă o parte dintre opiniile personajului. Ioan Slavici conturează un univers în care personajele au trăsături deosebite ce definesc diferite caractere. Mara are astfel, instinctul vieții și este memorabilă prin tenacitate și prin cultul muncii. Figura precupeței din Radna domina întregul roman prin forța ei, prin trăsăturile și complexitatea ei. Mara este un caracter „bine determinat, o prezență dominantă de la început și până la sfârșitul romanului.” Foarte bine se aseamănă cu Vitoria Lipan. Cele două personaje feminine și principale din romanele "Baltagul" de Mihail Sadoveanu și "Mara" din romanul omonim al lui Ioan Slavici sunt construite cu modalități artistice diferite, dar pot constitui subiectul unei paralele literare, deoarece ele au evidente asemănări caracteriale.

Fire energică și ambițioasă, Mara ascunde sub masca asprimii, o mare sensibilitate și suferă de fiecare dată când copiii ei trec prin dificultăți, fiind totdeauna de partea lor. Când căsnicia Persidei este în declin, Mara e un permanent sprijin moral pentru fata ei, îi da dreptate și o ajută să treacă peste greutăți. Că și Vitoria Lipan, Mara este o personalitate puternică, dârză, fermă și tenace, urmărindu-și îndeaproape scopul, acela de a strânge bani, pentru a avea un statut social și material solid.

Banii îi conferă demnitate și respect de sine și Mara nu vrea să mai ajungă la starea de umilință pe care i-o dăduse sărăcia: "nici că se uitau oamenii că mai-nainte la dânsa. Las! Că banul te ridică și în sufletul tău, și în gândul altora, dar banul agonisit e dovada de vrednicie".

Datorită capacității ei de a lua viață așa cum este, Mara a fost considerată a fi "viață însăși, pățimașă, puternică, rea, lacomă, generoasă, vorace, dar și darnică; animată de tensiunile cele mai obscure, dar și îndrumată de elanurile cele mai nobile; neiertătoare, aspră, severă și blândă" (Magdalena Popescu).

Calculată și chibzuită, harnică și inteligentă, cu o mare voință și stăpânire de sine, Mara întrunește toate virtuțile ce compun viziunea etică a lui Slavici, care construiește astfel o eroină demnă de toată prețuirea și față de care are simpatie și înțelegere. Deși personajul Mara ocupă în carte un spațiu mai puțin extins decât fiica ei, Persida, totuși figura precupeței din Radna domina întregul roman prin forță ei, prin pregnanța trăsăturilor și prin complexitate. Mara este un personaj la care se raportează și celelalte și care, prin ponderea lui, reprezintă un factor de echilibru. Însuși portretul ei fizic sugerează masivitate, stabilitate: "Miere mare, spătoasă, greoaie și cu obrajii bătuți de soare, de ploi și de vânt, Mara sta ziua toată sub șatră, în dosul mesei pline de poame și de turta dulce".

Sufletul ei este dominat de două pasiuni: pentru copiii săi și pentru agonisirea de bani. Dragostea față de familie și patima înavuțirii, dobândită mai recent, îi scindau personalitatea într-un mod dramatic și cele două sentimente nu intră în conflict atunci când este vorba de Mara. Inventivă, aceasta găsește întotdeauna modalitatea de a-și realizeze planurile în ceea ce-i privește pe copii cu cât mai puțină cheltuială, determinând-o pe maica Aegidia s-o țină pe Persida aproape gratis, iar pe cojocarul Bocioacă să plătească scutirea lui Trică de armata.

Datorită capacității ei de a lua viața așa cum este, Mara a fost considerată a fi "viață însăși, pățimașă, puternică, rea, lacomă, generoasă, vorace și darnică; animată de tensiunile cele mai obscure, dar și îndrumată de elanurile cele mai nobile; neiertătoare, aspră, severă și blândă" ( Magdalena Popescu )

S-a spus, de asemenea, că "Mara e un caracter" bine determinat, o prezență covârșitoare de la începutul și până la sfârșitul romanului, în vreme ce Persida "e un destin", reprezentând, așadar, o evoluție de la adolescență la maturitate.

**Viața o transformă pe tână frumoasă și delicată într-o replică vie a mamei sale.** Conflictul dintre generații se rezolvă prin repetare de către tineri a destinului vârstnicilor. De fapt, "nu e vorba decât de o scurtă criză de transmitere a deprinderilor ereditare", observa G. Călinescu.

Mara este eroina principală, iscusita precupeață, podăriță, hotărâtă, o văduvă întreprinzătoare, energică, voluntară, ce stie să ducă pe umerii ei voinici, mai bine decât chiar răposatul, îndatoririle ei, dominând cu strășnicie peste viața copiilor ei.

<https://www.youtube.com/watch?v=0LMx3mSdhBo>

<https://www.youtube.com/watch?v=wZpphjiOVkk>

## Capitolul VII

### BALTAGUL de M.Sadoveanu



Vitoria Lipan, nevasta unui oier din Măgura Tarcăului, își așteaptă soțul plecat la Dorna să cumpere oi. Într-o seară de toamnă, torcând pe prispa casei, ea își amintește de Nechifor cu drag, căci era om plin de viață, gospodar și oier priceput, vesel și sociabil, iubind petrecerile și nunțile, unde spunea mereu o poveste despre oamenii de la munte, pe care Dumnezeu i-a înzestrat cu inima ușoară, să poată rezista unei vieți aspre. Îngrijorarea Vitoriei crește cu fiecare zi, întrucât ea cunoaște drumul parcurs de soțul ei an de an, și că ar fi trebuit să se întoarcă demult. Rămasă singură cu fiica sa, Minodora, caută sfat la preotul Danilă, ba chiar și la baba Maranda, vrăjitoarea satului, fără să găsească răspunsul și alinarea de care avea nevoie.

Unele vise și presimțiri negre îi sădesc în suflet ideea că el ar fi dispărut, mort pe undeva, fără să-l știe nimeni. Hotărând să plece în căutarea lui după sărbătorile de iarnă, își cheamă fiul, pe Gheorghită, plecat la apa Jijiei, cu oile la pășunat, în speranță că el îi va fi sprijin în aflarea adevărului. Înștiințează autoritățile de la Piatra-Neamț de dispariția lui Lipan și o duce pe fiica să, Minodora, la mănăstire, pentru a fi în siguranță. Neavând încredere că oamenii legii o pot ajuta, Vitoria pleacă, împreună cu Gheorghită, pe urmele celui dispărut. Înainte de a pleca, ea

se supune unui ritual de purificare, postind douăsprezece vineri. Înfruntând viscolul iernii, ea alege drumul pe care presupune că l-ar fi urmat soțul ei: Bicaz, Călugăreni, Farcașa, Vatra Dornei, Borca și Sabasa, sta de vorba cu oamenii și afla că Lipan trecuse pe acolo. La Borca a întâlnit un botez, la Cruci o nunta. Ea știe să-și ascundă neliniștea și să participe la aceste evenimente, pentru a nu supără gazdele. Ajunși în țara Dornelor, Vitoria iscodește oamenii, chibzuiește, pune cap la cap informațiile culese și deduce că Lipan a fost însoțit de alți doi oieri, cărora le vânduse o parte din turma cumpărată de el. În localitatea Sabasa, Lipan nu mai ajunsese. Fac de mai multe ori drumul dintre Suha și Sabasa și, în final, Lupu, câinele lui Lipan, îi aduce la locul unde Nechifor fusese ucis. Vitoria descoperă osemintele soțului ei într-o prăpastie.

Respectând tradiția, munteanca organizează priveghiul și, ajutată de domnul Toma, cârciumarul, și de soția acestuia, îl înmormântează pe Lipan. La praznicul de pomenire invită autoritățile din partea locului, dar și pe Bogza și Cuțui, presupușii asasini.

**Vitoria Lipan** reprezintă idealul de femeie care se simte impulsionată de presentimentul că soțul nu mai este în viață. Nu se sfiește de la consecințe, ci luptă pentru propriile țeluri până în ultimul moment. Parcurge un drum trist, de amintiri, gânduri și suferă pentru fiecare pas pe care îl face, dar nimic nu este întâmplător. Un personaj feminin puternic, curajos și rațional, o femeie remarcabilă, o comoară pentru literatura română, dar și pentru cea universală. Vitoria se autocaracterizează ca fiind o femeie iscusită, deșteaptă și vicleană: „eu te citesc pe tine, măcar că nu știi carte”. Este caracterizată de Gheorghită: “mama asta trebuia să fie fermecătoare, cunoaște gândul omului”.

Victoria  
caracterizată  
indirect,  
trăsăturile  
dominante  
evidențiate  
gesturi,



este  
și  
sale  
fiind  
prin  
limbaj,

comportament, fapte, vestimentație și relația cu celelalte personaje. Pentru Gheorghită, ea reprezintă un model, cea care îl susține, îl ajută să se maturizeze și îl sprijină mereu. O altă imagine reprezentativă pentru construcția personajului este regăsită în prima parte a romanului, care surprinde pregătirile Vitoriei Lipan pentru călătorie, faptele acesteia evidențind credințe arhetipale: ține post negru

douăsprezece vineri, merge la preot pentru sfaturi și binecuvântare, o lasă pe Minodora la Mănăstirea Văratec, astfel dovedind respect și credință în cele sfinte; totodată, se orientează potrivit unor elemente păgâne, precum superstițiile, unele semne sugerându-i că soțul său este mort, cocoșul, care cântă cu ciocul către poarta deschisă, norul negru de peste Ceahlău este considerat un semn rău, iar visul în care Nechifor este văzut cu spatele, călărind peste o apă învolburată, devine premonitoriu. Toate aceste elemente subliniază tipologia femeii credincioase și cantonarea în tradiții și valori care asigură moldovenilor existența în spiritul corectitudinii și al dreptății. O altă secvență care conturează trăsăturile personajului este cea în care Vitoria, cu multă ambiție și tact, culege cu atenție informațiile necesare și reconstituie momentul omorârii lui Nechifor. Ajutată totodată de spiritul sau justițiar, reușește să descopere criminalul mai repede decât jandarmii. La sfârșitul romanului, femeia își reia cursul vieții, preocupându-se de gospodărie și de Minodora.

Titlul **Baltagul** face referire atât la arma crimei, cât și la împlinirea dreptății prin Legea Talionului, întrucât Gheorghită îl lovește pe Calistrat Bogza cu un baltag sfințit, în finalul romanului. De asemenea, în limba greacă, acest cuvânt poartă semnificațiile unui labirint, sugerând atât drumul spre moarte al personajului absent, Nechifor, cât și călătoria sinuoasă a soției sale în încercarea de a descoperi adevărul. Un conflict exterior îl constituie cel dintre generații, fiica Vitoriei, Minodora, refuzând tradițiile moldovenești, dorindu-și să adere la civilizația modernă, în contextul în care mama sa este o apărătoare a valorilor patriarhale. Vitoria se opune dorinței Minodorei de a purta bluza și de a-și prinde părul într-un coc, considerand-o nepregătită pentru viață și dorindu-și reeducarea ei la mănăstire. Conflictul principal, dintre Vitoria Lipan și criminali, se rezolvă în a treia a parte a romanului, prin confesiunea lui Calistrat Bogza din momentul morții. Bătrânul își cere iertare în fața văduvei, care îl iartă pentru că sufletul muribundului să pătrundă împăcat în veșnicie.

Motivul literar al animalului credincios, preluat din baladele **Salga și Dolca** este construit în roman prin evenimentele referitoare la regăsirea câinelui Lupu în fața gospodăriei unuia dintre criminali. Acest motiv transpune și din mitul lui Isis și Osiris, romancierul folosindu-l în țesătura de evenimente a operei sale, Anubis, fiind animalul credincios al fiului Horus, care o însoțește pe Isis în călătoria de recuperare a rămășițelor lui Osiris. Analogiile sunt evidente, Lupu fiind cel care descoperă osemintele lui Nechifor Lipan într-o râpă, la Crucia Talienilor. Din punctul meu de vedere, personajul literar Vitoria Lipan reprezintă tipologia femeii justițiare și hotărâte, care dă dovadă de curaj și inteligență, ambițioasă, care reușește să își ducă la bun sfârșit misiunea și să afle adevărul. Este o bună organizatoare a gospodăriei, este tipul mamei protectoare, a soției loiale și

iubitoare, care ar face orice pentru aflarea adevărului, personajul principal al romanului "Baltagul" de Mihail Sadoveanu, Vitoria Lipan, reușește să impresioneze prin diferitele calități, precum curajul și inteligența, reușind, la finalul operei, să își reia viața, indiferent de circumstanțe.

Trăsătura definitorie a eroinei este frumusețea fizică și morală. Frumusețea fizică este dată de privirea ei, de ochii ei căprui, în care parcă se răsfrângea lumina castanie a parului; ochi aprigi și tineri încă; ochi care luceau că într-o ușoară ceață în dosul genelor lungi și răsfrânge „în cârligașe”. Vitoria nu mai era tânără, dar avea o frumusețe neobișnuită în privire. De altfel, în ciuda simplității ei, ea stârnește privirile admirative ale bărbaților, cum e cazul prefectului din Piatra Neamț sau a negustorului evreu David, care mărturisește că, dacă n-ar fi evreu și însurat și dacă aceasta munteancă n-ar avea bărbat, s-ar cununa cu ea într-o biserică creștină.

Frumusețea morală este dată de statornicia morală, de credință conjugală. Ea îi rămâne credincioasă soțului ei, în ciuda unor aventuri amoroase pasagere ale acestuia, care o îndârjeau, obligându-l pe Nechifor să-i aplice niste corecții dure: o bătaie, o bătaie ca aceea și o mamă de bătaie. Ea îl considera pe Nechifor „dragostea ei de douăzeci și mai bine de ani”. Iubirea lor se păstrase că în tinerețe, chiar rușinându-se de o iubire așa târzie, căci avea copii mari, ajunși ei înșiși la vârstă dragostei. Vitoria era convinsă că și Nechifor o iubește la fel de mult și că nu există femeie pe lume care să îl rețină mai multe zile pe lângă ea, el revenind la ea „ca la apa cea bună”.

Pe baza experienței personale, Vitoria și-a făcut o concepție de viață, în care datina ocupă un loc hotărâtor. De altfel, pe această experiență se bazează și „ancheta” întreprinsă de ea pentru identificarea ucigașilor, ancheta mai eficientă decât cea a autorităților (subprefectul Atanasie Balmez).

Datina și iubirea stau la baza îndârjirii cu care ea își caută soțul. De altfel, datina este cea care o determină pe Vitoria să-și admonesteze fiica, pe Minodora, pentru că se lasă atrasă de tentațiile moderne: a abandonat catrința și cămașa în favoarea bluzei, își poartă părul prins în coc, dansează „valț nemțesc”, acceptă să i se spună domnișoară și aruncă gunoiul în fața soarelui. Pentru toate acestea ea o amenință că îi va lega un bolovan de gât și o va arunca în Tarcău.

Vitoria pornește în căutarea soțului ei, știind că a murit, iar mortul trebuie găsit și înmormântat după datina. După ce descoperă cadavrul, ea devine mai tenace în împlinirea datinei. Datina explică hotărârea și seninătatea ei surprinzătoare. Ea mărturisește că nu va avea odihnă, cum n-are odihnă Tarcăul, până nu-și găsească soțul, iar dacă el a intrat în celălalt tărâm, va intra și ea după el.

Respectând datina, Vitoria nu ucide, căci datina interzicea femeilor să lovească și săucidă și tocmai de aceea îl ia pe Gheorghită cu ea, deși îl știa cam „sfios și nesigur”, căci ea va fi mintea care gândește și călăuzește, iar el va fi brațul ce lovește. Vitoria este o femeie inteligentă, știind să descifreze psihologia oamenilor și semnele naturii. Gheorghită consideră că mama lui este „farmăcătoare”, căci cunoaște gândul omului. Ea se folosește de inteligența ei pentru a reconstitui drumul lui Nechifor, pentru a descoperi crima și pe asasini.

Vitoria este o femeie naivă și umilă uneori, dar sigură, o femeie bună și dreaptă, cerând omului să fie răzbunător, să lupte pentru atingerea scopului, o femeie aspră, dar știe să fie și duioasă și comunicativă, o femeie care știe să-nțepe cu vorba, dar și cu fapta. Un bărbat face constatarea că această femeie trebuie să fie de pe altă lume, căci ea taie și cu vorba, și cu baltagul, iar Calistrat Bogza îi cerea să nu-l mai înțepe cu vorba.

Spirit justițiar, pentru Vitoria judecarea și pedepsirea ucigașilor au o justificare colectivă și individuală, ea nu numai că răzbună moartea soțului ei, dar și restabilește ordinea morală primejdută de crimă. Ea nu este numai nevasta răzbunătoare a lui Nechifor Lipan, ci și instrumentul ce menține norma comunității. Ea este conștientă de acest lucru și de aceea plecarea ei este pregătită după un anumit ritual: practică asceza, ținând post 12 vineri și împărtășindu-se.

Acest personaj a fost asemănat de criticii literari cu multe alte personaje din literatura română și universală. Un critic literar o asemănă cu eroinele din tragediile antice grecești prin sobrietate, simplitate, respectul tradiției și împlinirea datinei, fiind un adevărat lider pentru muntenii pe care-i reprezintă cu mândrie.

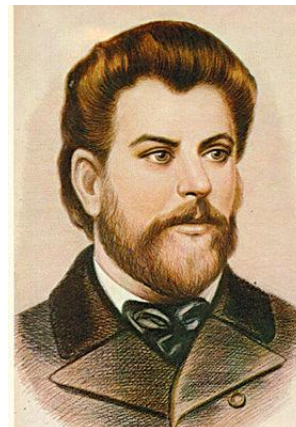
<https://www.youtube.com/watch?v=zTSQa11SkAE>

<https://www.youtube.com/watch?v=etA5ywyBGPI>

<https://www.youtube.com/watch?v=4pCwun8T5W0>

## Capitolul VIII

### POVESTEA LUI HARAP-ALB de I. Creangă



"Lumea asta e pe dos, toate merg cu capu-n jos; puțini suie, mulți coboară, unul macină la moară."

Ion Creangă a fost un scriitor român, cunoscut în special pentru măiestria cu care dădea viață povestirilor sale, cea mai cunoscută fiind autobiografia "Amintiri din copilărie".

Urmând îndemnul prietenului său, Mihai Eminescu, de a scrie, acesta a debutat 1875 iar în următorii opt ani creează atât povești cât și povestiri și romane de autobiografie, după o viață petrecută ca dascăl și diacon la biserici din Iași. Operele sale au un caracter folcloric, realist, însă unic și de o mare originalitate, fiind considerat în cele din urmă situat în scara valorilor clasice.

Basmul "**Povestea lui Harap-Alb**" se încadrează în genul epic, iar ca specie literară este un basm cult, deoarece are un autor, Ion Creangă. A apărut în revista "Convorbiri literare", la 1 august 1877, apoi în același an în ziarul "Timpul". Împletirea elementelor reale cu cele fabuloase creează fantasticul, ca specific ancestral (străvechi) al basmelor, însă, în această creație narativă, Creangă îmbină supranaturalul popular cu evocarea realistă a satului moldovenesc de unde reiese și originalitatea unică a acestei creații.

Titlul "Harap-Alb" reiese din scena în care Spânul îl păcălește pe fiul craiului să intre în fântână: "Fiul craiului, boboc în felul său la trebi de aieste, se potrivește Spânului și se bagă în fântână, fără să-i trăsnească prin minte ce i se poate întâmpla". Naiv, lipsit de experiență și excesiv de credul, fiul craiului își schimbă

statutul din nepot al împăratului Verde în acela de slugă a Spânului: "D-acum înainte să știi că te cheamă Harap-Alb, aista ți-i numele, și altul nu." Numele lui are sensul de "rob alb", deoarece "harap" înseamnă "negru, rob". Devenit sluga Spânului, își asumă și numele de Harap-Alb, dovedind în același timp loialitate și credință față de stăpânul său, întrucât jurase pe paloș. El devine robul-țigan, deși era alb, nedumerind astfel chiar pe unchiul sau, împăratul Verde, precum și pe fetele acestuia, care simt pentru el o simpatie spontană. Cu toate acestea, flăcăul nu-și încălca jurământul făcut Spânului, își respectă cuvântul dat, rod al unei solide educații căpătate în copilărie, de a fi integru și demn, capabil să-și asume vinovăția, cu toate urmările ce decurg din faptul că nu urmase sfatul tatălui.

Subiectul este simplu, specific basmelor populare, cu eroi și motive populare, iar ca modalitate narativă, incipitul este reprezentat de formula inițială tipică oricărui basm: "Amu cică era odată într-o țară". "Povestea lui Harap-Alb" este însă un basm cult, deoarece are autor cunoscut, Ion Creangă, perspectiva narativă fiind aceea de narator omniscient. Naratiunea la persoana a III-a îmbină supranaturalul cu realul, armonizând eroii fabuloși cu personajele țărănești din Humuleștiul natal al autorului. Acțiunea are la baza conflictul dintre forțele binelui și ale răului, dintre adevăr și minciună, iar deznodământul constă totdeauna în triumful valorilor pozitive asupra celor negative.

Expozițiunea relatează faptele ce se petrec într-un ținut îndepărtat, peste mari și tari, la capătul lumii, în timp mitic. Așadar, relațiile temporale și spațiale se definesc prin evocarea timpului fabulos cronologic și a spațiului imaginar nesfârșit: "Amu cică era odată într-o țară" un crai care avea trei feciori și un singur "frate mai mare, care era împărat într-o țară mai îndepărtată", pe nume Verde împărat. Cei doi frați nu se văzuseră de multă vreme, iar verii nu se cunoscuseră între ei, pentru că împărăția fratelui mai mare era "tocmai la o margine a pământului", iar fratele mai mic trăia "la altă margine". În acest cadru spațio-temporal mitic se derulează - într-o înlănțuire cronologică - întâmplările reale și fabuloase la care participă personajele basmului.

Verde împărat îi cere fratelui său, craiul, să-i trimită "grabnic pe cel mai vrednic" și viteaz dintre fiii săi, ca să-i urmeze la tron, întrucât el avea numai fete. Că să-i pună la încercare, pentru a vedea care dintre feciori "se simte destoinic a împărați peste o țară așa de mare și bogată ca aceea", craiul se îmbracă într-o piele de urs și se ascunde sub un pod. Cei doi fii mai mari se sperie de urs și se întorc rușinați la curtea craiului, care este dezamăgit de neputința lor și rostește moralizator: "nici tu nu ești de împărat, nici împărăția pentru tine", ceea ce evidențiază elementele reale ale basmului.

Mezinul, impresionat de amărăciunea tatălui, se duce în grădină "să plângă în inima sa". Deodată, "o baba gârbovă de bătrânețe" îi cere de pomană, apoi îl sfătuiește să ceară tatălui său "calul, armele și hainele cu care a fost el mire", deși hainele sunt "vechi și ponosite", iar "armele ruginite" și să pună o tavă cu jărat în mijlocul hergheliei ca să aleagă acel cal care va veni "la jărat să mănânce". Urmând întocmai sfaturile babei, (călăuzirea flăcăului către prețuirea și respectarea tradițiilor strămoșești), voinicul pleacă la drum, luând carte din partea tatălui și, prin dreptul podului, "numai iaca îi iese și lui ursul înainte". Trece cu bine de această primă probă, primește binecuvântarea părintelui său și pielea de urs în dar, apoi sfatul că în călătoria lui să se ferească "de omul roș, iară mai ales de cel spân", să nu cumva să aibă de-a face cu ei. Că trăsături ale basmului, sunt prezente aici formule inițiale tipice și cifra magică trei, care face posibilă depășirea primei probe de către eroul principal.

Intriga. Fiul craiului și calul pleacă la drum, basmul continuând cu formule mediane tipice, "și merg ei o zi, și merg două, și merg patruzeci și nouă" până când întâlnesc în codru "un om spân" care se oferă drept "slugă la drum". Voinicul îl refuză de două ori, dar a treia oară spânul îi iese în cale "îmbrăcat altfel și călare pe un cal frumos" tocmai când fiul craiului se rătăcise prin codrii întunecoși. Deprins să urmeze sfatul părintelui său, acela de a nu se însoți cu omul spân, dar pentru că îi mai ieșiseră în cale încă doi, el se gândește că "aiasta-i tara spânilor" și-l angajează drept călăuză. În această secvență narativă este inclusă o pauză descriptivă, care întrerupe povestirea și descrie codrii deși și întunecoși, ce conturează un peisaj de basm.

Ajunși la o fântână care "nu avea nici roată, nici cumpănă, ci numai o scară de coborât până la apă", Spânul intră în puț, umple plosca, apoi îl sfătuiește pe fiul craiului să coboare și el că să se răcorească. Tânărul îl ascultă pe Spân, dar acesta trânteste capacul peste gura fântânii și-l amenință că dacă nu-i povestește totul despre el, "cine ești, de unde vii, și încotro te duci", acolo îi vor putrezi oasele. Sub amenințarea morții, feciorul de crai jură "pe ascuțișul paloșului" că va fi sluga supusă a Spânului, care se va da drept nepotul împăratului și că va păstra taina "până când va muri și iar va învia", anticipând astfel finalul basmului. Spânul îi dă numele de Harap-Alb, care-l va sluji cu credință, respectându-și jurământul făcut.

Desfășurarea acțiunii începe odată cu sosirea la palatul împăratului Verde, unde Spânul se dă drept nepotul său și, înfumurat peste măsură, îl trimite pe Harap-Alb să stea la grajduri, să aibă grijă de calul lui, că altfel va fi "vai de pielea ta", dându-i și o palmă - "că să îți minte ce ți-am spus"-, că altfel "prinde mămăliga coaja". De remarcat este aici elipsa narativă, adică trecerea sub tăcere a secvenței

călătoriei făcute de erou ca sluga a Spânului până la împărăția unchiului său, naratorul sugerând numai că aceasta s-a efectuat.

Basmul este structurat în mai multe episoade înlănțuite, care se constituie în tot atâtea probe la care este supus protagonistul. Într-o zi, având la masă "niște sălăți foarte minunate", care se căpătau cu multă greutate, Spânul hotărăște să-și trimită sluga să-i aducă acele bunătăți din grădina ursului. Calul fabulos îl duce în zbor pe Harap-Alb la Sfânta Duminică, iar aceasta îl ajută să-și îndeplinească misiunea și să treacă proba. Următorul episod are loc după alte câteva zile, când împăratul îi arată Spânului niște pietre prețioase foarte frumoase, iar acesta își trimite sluga să-i aducă "pielea cerbului cu cap cu tot, așa bătute cu pietre scumpe, cum se găsesc". Din nou Sfânta Duminică îl ajută pe Harap-Alb să ia pielea și capul cerbului pe care se aflau nestematele și să le ducă Spânului, eroul trecând cu bine și această probă fabuloasă.

După un timp, împăratul dă un ospăț foarte mare în cinstea nepotului său, la care a invitat împărați, crai, voievozi "și alte fețe cinstite", în timpul petrecerii, incitat de poveștile bizare despre fata Împăratului Roș, Spânul îi poruncește lui Harap-Alb să i-o aducă degrabă pe această tânără, că altfel "te-ai dus de pe fața pământului".

Harap-Alb, gândindu-se la sfatul pe care i-l dăduse tatăl său, acela de a se feri de omul spân și de omul roș, este înspăimântat, plângându-se calului: "parcă dracul vrăjește, de n-apuc bine a scăpa din una și dau peste alta", apoi pornesc împreună către Roșu împărat. Episodul călătoriei este alcătuit din mai multe secvențe narrative. Pe un pod, Harap-Alb întâlnește o nuntă de furnici și trece prin apa ca să nu curme "viața atâtor găzulite nevinovate". Regina furnicilor îi da voinicului o aripioară, că atunci când va crede că are nevoie de ea să dea foc aripii. După un timp, călătorii văd un roi de albine care se învârteau bezmetice, neavând pe ce să se așeze. Atunci, Harap-Alb își scoate pălăria, o așază pe pământ cu gura în sus, iar albinele se îngrămădesc acolo. Voinicul cioplește un buștean și le face un adăpost, după care crăiasa albinelor îi dă o aripă, ca, în caz de nevoie, Harap-Alb să-i dea foc și ea va veni în ajutor.



Acțiunea continuă cu formule mediane -"Mai merge el cât merge"- și Harap-Alb întâlnește, pe rând, cinci personaje fabuloase, descrise detaliat de narator: Gerilă, Flămânzilă, Setilă, Ochilă și Pasări-Lați-Lungilă. Călătoria alături de cei cinci oameni ciudați este plină de peripeții, că "pe unde treceau, pârjol făceau". Harap-Alb le este tovarăș "și la paguba și la câștig" și se poartă prietenos cu fiecare, întrucât simțea că va avea nevoie de ei la curtea împăratului Roș, despre care aflase că "era un om pâclișat (negru la suflet) și răutăcios la culme". De aceea, flăcăul considera că "la unul fără suflet", cum era împăratul, era nevoie de "unul fără de lege", sperând că, "din cinci nespălați" câți erau, i-o veni "vreunul de hac", conform proverbului: "Lumea asta e pe dos,/ Toate merg cu capu-n jos/ Putini suie, mulți coboară,/ Unul macină la moară."

Într-un târziu, ajung cu toții la împărăție - episodul de la curtea Împăratului Roș fiind introdus de formula mediană "Dumnezeu să ne ție, ca cuvântul din poveste, înainte mult mai este" - unde Împăratul Roș îi supune la probe fabuloase și foarte periculoase, care se constituie în secvențe narrative. Mai întâi îi cazează într-o casă de aramă, căreia i se dă foc pe dedesubt, dar Gerilă suflă de trei ori, "cu buzișoarele sale cele iscusite" și casa rămâne "nici fierbinte, nici rece", tocmai bună de dormit într-însa. Următoarea probă este un ospăț cu foarte multe bucate și băutură, pe care Flămânzilă și Setilă le fac să dispară într-o clipă, apoi încep să

strige în gura mare, unul că "moare de foame" și celălalt "că crapă de sete", spre disperarea împăratului, care nu-și putea crede ochilor.

Cerând încă o dată fata, Harap-Alb este supus unei alte probe. El primește zece banițe de "sămânță de mac, amestecată cu una de năsip mărunțel" și porunca de a alege până dimineață macul de nisip. Atunci Harap-Alb își amintește de crăiasa furnicilor, dă foc aripioarei și într-o clipă o droaie de furnici, "câta frunză și iarbă" au ales "năsipul de o parte și macul de altă parte", fiind și aceasta o secvență fabuloasă specifică basmelor.

Împăratul refuză din nou să le dea fata și-i supune altei probe, anume să o păzească toată noaptea, iar "dacă mâine dimineață s-ar afla tot acolo, atunci poate să ți-o dau", altfel "v-ați dus pe copcă". Cei șase prieteni s-au așezat de pază de la ușa fetei până la poarta împărăției, dar fata împăratului, având puteri supranaturale, se preface într-o păsărică și "zboară nevăzută prin cinci străji". Ochilă și Păsărilă se țin după ea și abia izbutesc s-o prindă și s-o ducă înapoi în odaia ei.

Plin de ciudă, împăratul le spune că el mai are o fată luată de suflet, dar care seamănă perfect cu fiica sa. Dacă Harap-Alb va depăși această probă și le va deosebi, "ferice de tine va fi", dar dacă nu va reuși vor pleca imediat de la curtea împărătească, deoarece "nu vă mai pot suferi". Harap-Alb dă foc aripioarei de albină, care -l ajută să o identifice pe fata împăratului. Trecând și această probă cu bine, Harap-Alb cere fata, iar împăratul, "ovilit (ofilit) și sarbăd (palid) de supărare și rușine", îi urează să fie vrednic s-o stăpânească, pentru că i-o da din toată inima.

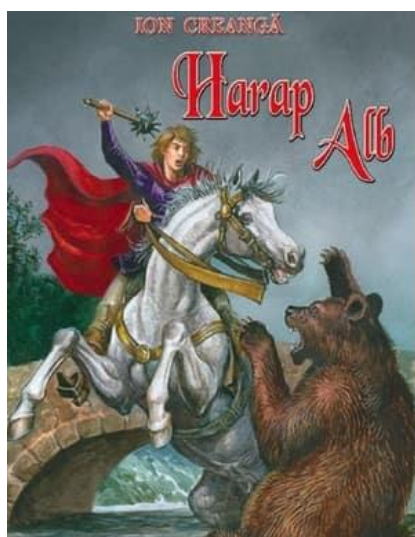
Fata vrea și ea să-l supună la o probă. Trimite calul lui Harap-Alb împreună cu turturica ei să aducă "trei smicele (nuiele, crenguțe) de măr dulce și apă vie și apă moartă" dintr-un loc numai de ea știut, acolo "unde se băț munții în capete". Calul se întoarce primul și fata împăratului Ros pornește cu ei la drum spre palatul împăratului Verde, "Dumnezeu să ne ție, că cuvântul din poveste, înainte mult mai este". Lui Harap-Alb i se tulbura mințile privind fata care era tânără, frumoasă "și plină de vina-ncoace" și nu ar vrea s-o ducă Spânului, "fiind nebun de dragostea ei".

Punctul culminant surprinde evenimentele, care, între timp se precipită, turturica ajunsese cu vestea la împăratul Verde și acesta se apucase să facă pregătiri pentru primirea fetei împăratului Roș. Văzând cât este de frumoasă fata, Spânul se repede să o ia în brațe, dar ea îl îmbrânțește și-i spune că a venit acolo pentru Harap-Alb, căci "el este adevăratul nepot al împăratului Verde". Turbat de furie că a fost dat în vileag, Spânul se repede la Harap-Alb "și-i zboară capul dintr-o singură lovitură de paloș", strigând că așa trebuie să pățească cel ce-și încalcă

jurământul. Atunci calul lui Harap-Alb se repede la Spân, îl înșfacă de cap, "zboară cu dânsul în înaltul cerului" de unde îi dă drumul și acesta se face "praf și pulbere". Fata împăratului Roș, ca personaj fabulos, are puteri supranaturale și-l poate reînvia, prin leacuri miraculoase, pe Harap-Alb. Ea pune capul lui Harap-Alb la loc și prin ritualuri străvechi cu "cele trei smicele de măr dulce" și cu apă moartă îi lipește capul de corp. Harap-Alb se trezește ca dintr-un somn adânc, fata îl sărută cu drag, apoi îngenunchează amândoi în fața Împăratului Verde că să primească binecuvântarea, jurându-și credință unul altuia.

Deznodământul basmului constă totdeauna în triumful valorilor pozitive asupra celor negative, victoria adevărului, așa că nunta începe "s-apoi da, Doamne, bine!". S-a strâns lumea să privească, ba chiar "soarele și luna din ceriu râdea". Au fost poftiți la nunta împărătească, pe lângă crăiasa furnicilor, crăiasa albinelor și crăiasa zânelor, crai și împărați, oameni importanți "s-un păcat de povestariu (povestitor)/ Fără bani în buzunariu". S-au bucurat și au petrecut cu toții: "Veselie mare între toți era,/ Chiar și sărăcimea ospătă și bea!". Finalul este fericit și deschis, deoarece veselie a ținut "ani întregi și acum mai ține încă".

Compozițional, basmul conține formule specifice finale, prezente și în creația lui Creanga. Că la orice nunta împărătească din basme, veselie a ținut ani întregi, "și acum mai ține încă. Cine se duce acolo bea și mănâncă. Iar pe la noi, cine are bani bea și mănâncă, iară cine nu, se uită și rabdă".



Personajul principal al basmului cult Poveste lui Harap-Alb de I: Creangă este Harap- Alb, acesta ilustrează tipul tânărului neinițiat și naiv, care trebuie să parcurgă drumul spre maturizare. Deși este personajul principal al unui basm, Harap-Alb nu are puteri supranaturale. El este un personaj pozitiv și individual, ilustrând binele din basmul cult al lui I. Creangă, fiind prezentat într-o manieră realistă; acesta este cinstit și sincer, tânăr și naiv, milostiv și sensibil, respectuos și impulsiv. La începutul basmului este doar cel de-al treilea fiu al craiului, nu are nume, pentru ca nu are identitate, el se va individualiza mai târziu. El este un bun exemplu uman, deoarece defectele sale nu sunt nici mici și nici puține, dar calitățile sale sunt mai mult decât suficiente pentru a face din el un bun împărat.

Harap-Alb este caracterizat în mod direct de narator, dar și de alte personaje, însă cele mai multe trăsături ale sale reies din atitudinea sa, din limbajul său, din numele pe care-l poartă și din frământările sufletești pe care le are. Lipsa de maturitate inițială este subliniată prin caracterizarea directă a naratorului: „Fiul craiului, boboc în felul său la trebi de aiestea, se potrivește Spânului și se bagă în fântână, fără să-l trăsnească prin minte ce se poate întâmpla... „ Numele său este un oximoron: Harap, om cu pielea neagră, sclav, rob și Alb, nobil, pur, reprezentând destinul său, ajuns din sclav al Spânului, împărat. Numele i-a fost oferit de Spân, ca o ironie privind decăderea sa socială, ajuns din fiu de crai în sclavul Spânului.

La începutul basmului, statutul eroului este de neinițiat. Prin prisma vârstei și a statutului social-mezinul craiului-,el trăiește într-un univers al inocenței , naivitatea și inocența sunt trăsăturile tânărului neexperimentat. El își dovedește sensibilitatea, se simte rănit când tatăl său îl consideră la același nivel cu frații săi nevrednici. Însă, întâlnirea cu baba cerșetoare, care se dovedește în curând a fi Sfânta Duminică, este extrem de importantă, deoarece această îi deschide ochii asupra viitorului său măreț, adresându-i-se cu apelativul „luminat crăișor”,oferindu-i încredere. După ce mezinul își dovedește milostenia, mulțumind astfel divinitatea, Sfânta Duminică îl povățuiește să ceară de la tatăl său „calul, armele și hainele în care a fost el mire”, eroul trebuie să le reactualizeze virtuțile. Însă se dovedește impulsiv atunci când lovește calul cel slăbănog, deoarece nu era ceea ce ar fi dorit el, necunoscând, de fapt, caracterul său fantastic. Fiul de crai pleacă în călătoria spre maturizare, fiind inocent și nevinovat, necunoscând patima și păcatul, deoarece nu întâlnește Răul. Mezinul reușește să treacă proba tatălui său, dovedindu-se curajos în luptă și vrednic de împărăție. La pod se desparte de familie pentru a se aventura în necunoscut. Datorită naivității sale, intră în tovărășie cu Spânul, ce-l transformă din fiu de nobil în sclav,

preluând rolul nepotului lui Verde Împărat, mezinul jurând că va ascunde secretul pentru a-și salva viața, fiind botezat Harap-Alb. Eroul se situează în antiteză cu Spânul, simbol al răului, viclean, dictatorial. Nu putem ignora rolul determinant al antieroului în inițierea lui Harap-Alb, celui ce va evolua de la statutul de „mezin” și „boboc” la cel de „crai”, fiind un rău necesar. La curtea împăratului Verde, cei doi fac schimb de roluri: Spânul se dovedește un nepot infatuat, malițios, iar Harap-alb slugă obedientă. Cele trei probe la care îl supune pe tânăr nu au finalitatea scontată de Spân, ci pun în evidență calitățile deosebite ale lui Harap-Alb, specifice unui fiu de crai, decât unei slugi. Drumul lui Harap-Alb este o călătorie spre sine, pe parcursul căreia își descoperă atribute precum: bunătatea (protejează albinele și furnicile), curajul și destoinicia (în proba sălăților și a cerbului), onestitatea (respectă jurământul făcut Spânului), sociabilitatea (se împrietenește ușor cu Gerilă, Flămânzilă, Setilă, Ochilă, Păsări-Lăți- Lungilă, devenind liderul lor). Pentru a se putea dezlega de jurământ trebuie să asistăm la moartea sa fizică, Spânul îi taie capul pentru divulgarea secretului. Înviat de fata lui Roș împărat cu ajutorul obiectelor magice, eroul primește paloșul, se căsătorește și devine împărat.

Harap-Alb nu este un personaj fantastic, ci întruchiparea „omului de soi”, fiind un erou rotund, evoluează, se maturizează, devine apt pentru condiția de împărat și soț.

Personajul principal Harap-Alb se află într-o călătorie inițiativă unde celelalte personaje, pozitive sau negative, obiecte sau locuri, cu aspect pozitiv sau negativ, au rolul lor precis în formarea viitorului adult și îi scot la iveală trăsăturile personalității sale. Cei cinci prieteni fabuloși îi provoacă la prima vedere o uimire superlativă personajului. Acesta le studiază aspectul fizic însă privește și dincolo de aparențe. Deși sunt urâți, îi unește latura lor umană (generozitatea precum și defectele). Aceștia reprezintă susținerea morală de care Harap-Alb are nevoie pentru a trece probele. Deși este considerat personaj negativ, Spânul este un rău necesar în dezvoltarea lui, reușind să-și aprecieze calitățile și să-și cunoască defectele. Sfânta Duminică are rolul de a pune la încercare calitățile eroului, testând bunătatea din sufletul lui. După ce Harap-alb trece de proba milosteniei, aceasta îl ajută cu sfaturi pentru trecerea probelor.

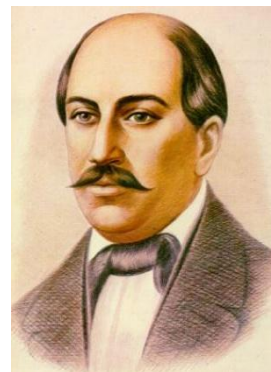
Limbajul și registrul stilistic folosite abundă de fraze ritmate, proverbe și zicători. Este stilul orator a lui Creangă care îmbină elementele basmului cult cu cel popular. Așa cum este specific basmului popular personajele vorbesc și se comportă ca în zonele rurale ale Moldovei, însă nota de originalitate (specifică basmului cult) este reprezentată de dezvoltarea și maturizarea continuă a eroului, presărată cu elemente ale comicului său, deopotrivă, ale grotescului.

Basmul cult Povestea lui Harap-Alb reprezintă întreaga experiență de viață a scriitorului Ion Creangă, învăluită sub formă de memorial, creând un fantastic umanizat și puternic individualizat, după cum afirmă și Pompiliu Constantinescu.

**<https://www.youtube.com/watch?v=AQVK7p11fZk>**

**<https://www.youtube.com/watch?v=K4puPnROakc>**

## Capitolul IX



### ALEXANDRU LĂPUȘNEANUL de C. Negruzzi

Publicist, traducător, poet, dramaturg, prozator, filolog, creatorul nuvelei istorice românești, primul scriitor modern din Moldova, Costache Negruzzi este un deschizător de drumuri în literatura română.

Capodopera a prozei noastre, nuvela “Alexandru Lapușneanu” a apărut în 1840, în primul număr al revistei Dacia literară, confirmând dezideratul exprimat de Mihail Kogălniceanu în articolul-program.

Nuvela prezintă un episod din istoria Moldovei, în fragmente simetrice, cu o gradație dramatică și de o maxima concentrare, cei cinci ani ai celei de-a doua domnii a lui Alexandru Lăpușneanu (1564-1569).

Punctul de plecare al nuvelei se afla în “Letopisețul” lui Grigore Ureche, fără nici o intenție însă de “reconstituire” istorică. Limitele acesteia sunt ale verosimilului artistic și mai puțin ale adevărului istoric. Acțiunile lui Lăpușneanu sunt puse în slujba menținerii și creșterii autorității domnitorului, în interesul țării, împotriva mării boierimi feudale frământate de intrigi și de lupte pentru domnie.

În componența nuvelei intră patru capitole, fiecare având câte un motto semnificativ și rezumativ, totodată. Astfel, “Dacă voi nu mă vreți, eu vă vreau...”, se referă la conflictul anunțat încă din expozițiune, dintre Lăpușneanu și boierii susținători ai lui Ștefan Tomșa. Cel de-al doilea capitol, al cărui motto este: “Ai să dai sama, Doamnă!”, stârnește intervenția damnei Ruxandra în a tempera conflictul generator de ură și răzbunare. “Capul lui Motoc vrem...” reprezintă punctul culminant al nuvelei, gradat în trei tablouri: cuvântarea ipocrită a domnitorului în biserica din Suceava, ospățul de la palatul domnesc și uciderea

celor 47 de boieri, după care urmează “dreptatea” făcută mulțimii prin sacrificarea lui Motoc. Ultimul capitol, “De mă voi scula, pre mulți am să popesc și eu” este al finalului tragediei și al deznodământului, totodată, prin moartea lui Lăpușneanul otrăvit de boierii Spancioc și Stroici cu complicitatea domniței Ruxandra și a mitropolitului Teofan.

Subiectul urmează o desfășurare ascendentă și o clasică evoluție a momentelor. În centrul nuvelei, Negruzzi îl așază pe Domnul Moldovei, toate celelalte personaje sau fapte fiind orientate spre reliefa personalității acestuia.

Apreat constant drept un erou romantic, prin calități de excepție și defecte extreme, construit pe baza antitezei romantice, Alexandru Lăpușneanul este un personaj complex, bine individualizat. Individualizarea și definirea caracterologică a lui Lăpușneanul atinge o expresivitate nemaiîntâlnită până la 1840 și încă neegalată în nuvela istorică românească ulterioară.

Negruzzi pune oamenii să vorbească și să se miște, povestește unele evenimente, descrie câteva tablouri, și formulează, din când în când, dar în termeni succinți și cu multă rezervă, judecăți de valoare asupra personajelor sale și a situațiilor în care se găsesc. Printre toate aceste mijloace, spre deosebire de cronică lui Ureche, scena dramatică dialogată domină ansamblul compoziției. Povestirea nu intervine decât pentru a înfățișa evenimente care pregătesc și explică scenele de dialog. Negruzzi însoțește replicile dialogului de observații asupra fizionomiei personajului, care reflectă trăirile sale interioare. (“...a cărui ochi scânteiară că un fulger”). Interogațiile și exclamațiile Lăpușneanului, retezarea tăioasă a vorbelor interlocutorului său, succesiunea rapidă a răspunsurilor, exprimă ritmul stării sale sufletești. Vorbirea lui devine dramatică, trăită la cote înalte ale simțirii omenești. Cu o intuiție psihologică notabilă, Negruzzi își lasă personajul să se dezlănțuie într-o furie și o manie gălgâitoare, dezvăluim paroxismul momentului trăit prin amănunte fizionomice: “Rădea; mușchii i se suceau în râsul acesta, și ochii lui hojma clipeau”. Lăpușneanul dovedește o cunoaștere sigură asupra oamenilor, dar și o abilitate politică remarcabilă, cruțându-l pe Moțoc pentru că îi este “trebuitor” că să se mai ușureze de “blestemările norodului”. Scena aceasta adaugă alte trăsături portretului domnitorului: luciditate, duritate și ironia. În deschiderea celui de-al treilea capitol (punctul culminant al nuvelei) cititorul este prevenit despre dramatică derulare a faptelor ce vor urma: “împotriva obiceiului sau, Lăpușneanul, în ziua aceea, era îmbrăcat...”. Domnitorul, că un mare actor, își regizează, astfel, scena, urmărind cu atenție reacțiile celorlalți. Stăpân al artei disimulării, el dovedește inteligență, tact, dar mai ales un echilibru interior desăvârșit.

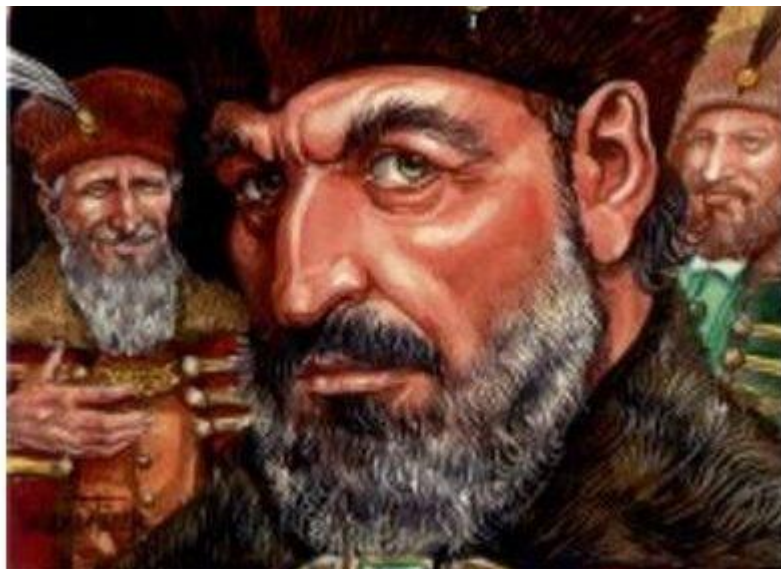
Lupta dintre boieri și slugile înarmate ale Lăpușneanului alcătuiește o secvență scurtă, în care mișcarea se epuizează fără comentarii, văzută de la distanță, într-un decor redus la minim. Abundența verbelor la imperfect, timpul mișcării care semnifică acea ultima zbatere deznădăjduită, încleștarea stingându-se în sângele amestecat cu vinul pe lespezile de piatra, îl consacra pe Negruzzi că “pictor al unei literaturi”. Cinismul, sângele rece, comportamentul față de Motoc, dezvăluie o față diabolică a domnitorului. Pentru prima dată în literatura română, Negruzzi surprinde psihologia colectivă. Mulțimea adunată la poarta curții domnești “se întărâtă de mult în mai mult”. Dezorientată, neștiind să-și exprime doleanțele, “prostimea rămase cu gura căscată... Venise fără să știe pentru ce au venit și ce vrea. Începu a se strânge în cete, cete și a se întrebă unii pe alții ce să ceara”. Apoi, că într-un șuvoi, toate glasurile “se făcură un glas” și el striga: “Capul lui Moțoc vrem”.

Stilul narării faptelor este obiectiv. Rareori intervine autorul, cu câte un calificativ (“mârșavul”, “curtezan”, “ticălosul”). Predomina narațiunea și dialogul pe fondul realist al acțiunii. Prin reconstituirea istorică, prezentarea unui erou de excepție, utilizarea antitezei, nuvela aparține romantismului. Însă obiectivitatea stilului, și sobrietatea lui, concizia, sunt trăsături clasiciste ale nuvelei. Limbajul, cu elemente de factura populară, este expresiv (“a șugui”, “gloata”, “norod”, “să facă din țânțar armăsar”). Doar în narațiunea și comentariul autorului pot fi întâlnite neologisme. Ridicându-se peste stilul cronicăresc, Negruzzi reține doar atmosfera scrisului arhaic prin topica frazei ce se supune, uneori, canoanelor textului inițial.

Lăpușneanul nu este un model, ci un tip de domnitor crud, ce devine un simbol al tiraniei. Soția sa, Doamna Ruxanda ocupa un rol minor. Prin firea ei slabă, firavă, lipsită de hotărâre și personalitate, înclinată să asculte pe alții, miloasă, ea este totuși fiica, soră și soție de domn. Doamna Ruxanda este un instrument, atât al soțului, cât și al lui Spancioc, care se folosește de slăbiciunea ei temperamentală în otrăvirea Lăpușneanului.

Vornicul Moțoc e tipul intrigantului politic, inteligent și abil, care vinde domn după domn, cu o slugărnicie ce-l dezgusta și pe Lăpușneanul. Cu o ură și un dispreț total față de popor, el este un personaj mult mai malefic decât domnitorul. Cuviosul Teofan îndeamnă cu amabilitate pe Doamna Ruxanda să-șiucidă soțul, lăsând în seama lui Dumnezeu hotărârea pe care aceasta o vă lua, dar se pregătește în același timp, pentru instalarea noului domn. Eroii, începând cu Alexandru și terminând cu gingașă Doamna Ruxanda sunt victime și călăi în același timp.

George Călinescu, referindu-se la valoarea operei, afirma: “ar fi devenit o scriere celebră ca și Hamlet dacă literatura română ar fi avut în ajutor prestigiul unei limbi universale”.



Personajele sunt realizate potrivit esteticii romantice: personaje excepționale (au calități și defecte ieșite din comun) în situații excepționale, antiteza ca procedeu de construcție, liniaritatea psihologică, replicile remarcabile. Liniaritatea psihologică se vede în construcția personajelor [...]. Gesturile și cuvintele personajelor au menirea de a fi memorate. (N. Manolescu)

Alexandru Lăpușneanul este personajul principal din nuvelă, personaj romantic, excepțional, care acționează în situații excepționale. Acesta se încadrează în tipului tiranului, Negruzzi utilizând procedee romantice de construcție. Este un erou de excepție care ia parte la întâmplări ieșite din comun; are o ascensiune spectaculoasă și o cădere pe măsură; este construit pe baza unei

antiteze angelic-demonic; se folosește tehnica basoreliefului. Construit din contraste, psihologie complexă; calități și defecte puternice, fiind un damnat romantic. Autorul îi marchează destinul prin cele patru replici memorabile, plasate în fruntea capitolelor și având rol de motto. Destinul său este acela de a impune autoritatea domnească prin orice mijloace. Afirmatia „Eu nu sunt călugăr, sunt domn!” reflectă faptul că nu abdică de la propriul destin nici în fața limitelor omenești (boala, moartea), pierderea statutului de domnitor impunând suprimarea sa fizică. Hotărârea de a avea puterea domnească este implacabilă și formulată de la începutul nuvelei, în răspunsul dat soliei boierilor: „Dacă voi nu mă vreți, eu vă vreau, răspunde Lăpușneanul, a căruia ochi scîntieră că un fulger, și dacă voi nu mă iubiți, eu vă iubesc pre voi și voi merge ori cu voia, ori fără voia voastră. Să mă-ntorc? Mai degrabă-și va întoarce Dunărea cursul îndărăpt.” Hotărârea este pusă în practică prin guvernarea cu ajutorul terorii, prin lichidarea posibilelor opoziții, culminând cu uciderea celor 47 de boieri și încheindu-se prin revenirea asupra hotărârii de a se călugări.

Voinței nesăbuite i se asociază alte trăsături. Abilitatea în ceea ce privește relațiile umane, diplomația, cunoașterea psihologiei umane sunt calități ale conducătorului, dar folosite pentru consolidarea puterii absolute devin mijloace perfide. Face promisiuni liniștitoare pentru ceilalți, dar care ascund un plan de răzbunare. Promisiunea pe care i-o face lui Motoc: “îți făgăduiesc că sabia mea nu se va mânji în sângele tău; te voi cruța, căci îmi ești trebuitor, ca să mă ușurezi de blăstemurile norodului” ,il liniștește pe boierul intrigant care se crede util domnitorului, intrându-i din nou în favor. Planul de răzbunare al lui Lăpușneanul este însă crud. Motoc sfârșește sfâșiat de mulțime: “Du-te de mori pentru binele moșiei dumitale, cum ziceai însuți când îmi spuneai că nu mă vrea, nici nu mă iubește țara. Sunt bucuros că-ți răsplătește norodul pentru slujba ce mi-ai făcut, vânzîndu-mi oastea lui Anton Sechele și mai pe urmă lăsându-mă și trecînd în partea Tomșii.” Sacrificându-l pe boier se răzbună pentru trădarea acestuia în prima domnie și potolește (manipulează) mulțimea revoltată, de a cărei putere este conștient “— Proști, dar mulți, răspunde Lăpușneanul cu sânge rece; să omor o mulțime de oameni pentru un om, nu ar fi păcat? Judecă dumneata singur.”. Stăpânirea de sine, sângele rece sunt dovedite în momentul pedepsirii lui Motoc, pe care îl oferă gloatei ca țap ispășitor.

“Leacul de frică” promis cu umor negru doamnei Ruxanda, piramida din capetele boierilor, reflectă sadismul celui care știuse să-și stăpânească impulsul violent în momentul când, prin rugămintea ei, are impresia că doamna vrea să se amestece în conducerea țării: “Muiere nesocotită! strigă Lăpușneanul sărind drept în picioare și mâna lui, prin deprindere, se răzămă pe junghiul din cingătoarea să; dar îndată, stăpânindu-se, se plecă și, rădicînd pre Ruxanda de jos”. Disimulat,

regizează invitația la ospățul de împăcare, de fapt o cursă, de la alegerea locului și momentului (liturghia de la mitropolie), la integrarea frazelor biblice în discurs („Bate-voi păstorul, și se vor împrăștia oile“) și până la detaliile propriei vestimentații („în ziua aceea, era îmbrăcat cu toată pompa domnească”).

Are o inteligență diabolică, reușind să manipuleze masele sau persoanele (boierii) pentru a-și pune în aplicație planurile. Cruzimea este o însușire obișnuită în Evul mediu, dominat de luptele pentru putere (că și cruzimea lui Spancioc și Stroici care asista la moartea domnitorului), dar în cazul lui Lăpușneanul are manifestări care aparțin excepționalului: asista răzând la măcelul boierilor, născocoște schingiuri “că să nu uite dorul lui cel tiranic de a vedea suferiri omenești”, amenință chiar să-și ucidă propriul fiu, în care vede un uzurpator al puterii. Uciderea lui (cumplită, prin otrăvire) este singura cale de a-l opri și a plăti pentru cruzimea sa.

Caracterizarea directă este făcută prin toate cele trei mijloace tradiționale. Caracterizarea directă este realizată prin personaje-reflector : „crud și nemilos este omul acesta” (mitropolitul Teofan); ”sângele cel pângărit al unui tiran că tine” (Spancioc); „învață a muri tu care știai numai a omori”, Spancioc și Stroici.

Naratorul realizează, în mod direct, portretul fizic al domnitorului prin descrierea vestimentației specifice epocii: „Purta corona Paleologilor și peste dulama poloneză de catifea roșie, avea cabanița turcească.” De asemenea, înregistrează gesturile și mimica personajului prin notații scurte asemenea indicațiilor scenice și având pretenția obiectivității: “Spun că în minutul acela el era foarte galben la față și că racla sfântului ar fi tresărit.” În scena de la Mitropolie, naratorul folosește adjectivul „nenorocitul domn” și, în final, „domnia lui Alexandru Lăpușneanul a fost o pată de sânge în istoria Moldovei”. Autocaracterizarea este foarte redusă și apare în capitolul întâi (“n-aș fi nătărău de frunte, când m-aș încrede în tine?”) și al doilea, în discuția cu Doamna Ruxanda când Lăpușneanul afirma că e stăpân pe soarta tuturor.

Caracterizarea indirectă reiese din faptele personajului, care evidențiază în manieră romantică cruzimea personajului și dorința de a distruge influența boierilor: uciderea și schinguirea lor, distrugerea cetăților și reducerea numărului oștilor moldovene. Prin înlănțuirea gradată a scenelor din capitolul al treilea, se dezvăluie magistral complexitatea portretului moral al tiranului care pune în aplicație un plan diabolic. Inteligent, îi atrage pe boieri spre a-i ucide. Abil, disimulat, se folosește de momentul slujbei religioase, de vestimentația și de coroana domnească, de citate biblice presărate într-un discurs mincinos, dar persuasiv. Crud, ordonă soldaților uciderea boierilor, apoi alcătuește el însuși piramida din capete, pe care o arată cu satisfacție doamnei. Râde în timpul

masacrului. Pe Moțoc îl dă cu sânge mulțimii revoltate și spune că face un act de dreptate. Își terorizează soția și dorește să își ucidă propriul fiu. Din faptele sare rezultă încadrarea în tipul tiranului.

Replicile personajului sunt memorabile, două dintre ele figurând ca motto al capitolului I și al IV-lea. Răspunsul dat boierilor: „Dacă voi nu mă vreți, eu vă vreau, [...] și dacă voi nu mă iubiți, eu vă iubesc pre voi și voi merge ori cu voia, ori fără voia voastră a devenit o emblema a personajului care se autodefinește prin voință de neînfrânt. Amenințarea “De mă voi scula pre mulți am să popesc și eu...” redă abuziv “dorința de răzbunare” a celui decăzut. Orgoliul este exprimat în prima replica rostită: “Am auzit, de bântuirile țării și am venit s-o mântui.” Inteligența/ Abilitatea politica a personajului este concentrată în celebrul răspuns: “- Proști, dar mulți!”, care a trecut în limbajul comun, unde funcționează ca un proverb.

Forța excepțională a personajului domină relațiile cu celelalte personaje. Pentru a se răzbună, pune în aplicație câte un plan. Cruzimea sfârșitului ales pentru fiecare personaj depinde de „gravitatea” vinii: pe boieri îi măcelărește, pe Moțoc îl dă mulțimii, iar doamnei îi dă „un leac de frică”. Propriul sfârșit va sta sub semnul cruzimii și al răzbunării celorlalți: „Învață a muri, tu care știai numai a omori.”

Relația cu doamna Ruxanda este construită pe antiteza angelic-demonic. Diversitatea atitudinilor adoptate de Lăpușneanul față de doamna Ruxanda reflectă ipocrizia și disimularea lui. Se căsătorise cu ea „că să atragă inimile norodului în care visa încă pomenirea lui Rareș”, nu o respecta nici pentru originea ei nobila (descendentă a lui Ștefan cel Mare), nici pentru că îi este soție sau mamă a copiilor săi. Iar doamna „ar fi voit să-l iubească, dacă ar fi aflat în el cât de puțină simțire omenească”. Gesturile, mimica și cuvintele rostite de Lăpușneanul în capitolul al II-lea, în scena discuției cu doamna Ruxanda, evidențiază ipocrizia lui în relația soț-soție. Mai întâi îi sărută mâna, apoi se posomorăște, reacționează impulsiv la rugămintea ei, ducându-și mâna la jungher, dar se răzbună pe boieri, pe Moțoc, și nu o iartă nici pe Ruxanda pentru îndrăzneala de a-i fi cerut să oprească uciderile. Se bucura cu cruzime de spaima doamnei care leșinase la vederea piramidei de capete: “— Femeia tot femeie, zise Lăpușneanul zîmbind; în loc să se bucure, ea se spărie.”. Insistențele boierilor și amenințarea din final că îi va ucide fiul o determină pe doamna Ruxanda să îl otrăvească. Astfel, personajul principal al nuvelei își găsește crudul sfârșit așa cum și el i-a torturat și ucis pe cei din jur.

În concluzie, putem afirma despre personajul Alexandru Lăpușneanul că este un personaj excepțional în situații excepționale, respecta trăsăturile curentului

romantic și ale prozei pașoptiste, încadrându-se în tipul tiranului, fiind inspirat de realitate. Astfel, Negruzzi depășește modelul clasic de personaj, adăugându-i complexitate, combinând elementele ficționale cu cele reale, din “Letopisețul Țării Moldovei”, și creând o personalitate duală, complexă.

<https://www.youtube.com/watch?v=haPT3BNNEiI>

<https://www.youtube.com/watch?v=Zkh0FyrjPCA>

[https://www.youtube.com/watch?v=Ub5J9URQ\\_0c](https://www.youtube.com/watch?v=Ub5J9URQ_0c)

<https://www.youtube.com/watch?v=lkaeB3d0oug>

## Capitolul X

### POPA TANDA de I. Slavici



Nuvela "**Popa Tanda**" a fost scrisă de scriitorul Ioan Slavici și publicată în revista *Convorbiri literare* în 1875 și apoi în volumul *Novele din popor* în 1881.

Părintele Trandafir, om cu multă carte, om "vesel și harnic", ajunge preot în satul natal, în Butucani, sat populat de "enoriași" cu dare de mână, dar nu rămâne acolo nici doi ani din cauza severității sale prea morale; el spunea ba sătenilor, ba protopopului, "verde-n față", tot ce avea pe inimă, astfel că este mutat într-o altă localitate, numită Sărăceni, o așezare închisă între munți, pe unde își făcuse albie un pârâu, rămas fără apă aproape întregul an. Satul arata jalnic: casele sunt răsfirate, n-au garduri, dar nici hornuri; acoperișurile sunt din paie, iar ușile" din trei scânduri înțepenite c-un par cruciș"; biserica este și ea o ruina "cu stâlpii din față putreziți și aplecați la pământ", iar oameni sunt săraci, dar și leneși. Dorind să-i îndrepte, părintele Trandafir le ține duminica sărăcenilor predici, le dă poporenilor, oriunde îi prinde, sfaturi, de unde trebuiau să înțeleagă că păcătuiește cel ce nu lucrează. Sătenii nu se schimbă, și-atunci părintele începe cu ocară, cu luarea în ras, cu batjocura; de data asta, oamenii încep a se feri din calea lui, și, după atâta "tândălitură", îl poreclesc "Popa Tanda". Ei se duc la protopop și la episcopie și cer alt preot pentru satul lor.

Inspirat de divinitate "Popa Tanda" începe să muncească din răspuțeri pentru ridicarea materială a satului, dându-se pe sine drept model de energie civică și de

tărie morală; el se concentrează asupra universului casnic, își ia de ajutor prietenii și soția și, împreună, reușesc să-și transforme propria gospodărie dărăpănată într-un paradis domestic.

Preotul își vopsește casa, îi schimbă acoperișul, își face un gard nou; pune răsaduri în pământ: de ceapă, fasole, morcovi, "curechi", astfel că oamenii privind-i acum casa și roadele din gradina, își ziceau "Popa e omul dracului". Modelul său este molipsitor, iar cei care-l imită prosperă: prietenul părintelui Trandafir, Marcu, reușind să îndeplinească leșe mai bune decât cele ale popii le vinde repede și cu profit la târgul din ziua sfintelor Rusalii. În scurtă vreme satul Saraceni devine o grădină înfloritoare.

Părintele Trandafir, personajul principal, este înfățișat sub aspect fizic, sumar și numai în deznodământul operei, autorul permițând să se întrevadă caracterul sau psihic, devenind un adevărat model de lider pentru sătenii din Sărăceni. Eroul nuvelei Popa Tanda este un intelectual prin care Slavici ilustrează tema exemplului, temă cu mare circulație și în creația populară. Prezentat direct și în evoluția sa, părintele Trandafir este, chiar din expoziție, posesorul unei palete de trăsături morale pozitive. Situația finală apare în capitolul al III-lea și ne prezintă o imagine total schimbată a satului Sărăceni: dintr-o pustietate el a devenit o grădină înfloritoare; doar preotul a rămas neschimbat "verde, vesel și harnic" numai că părul alb îi trădează vârstă înaintată.

Tema acestei creații este constituită de lupta unui om puternic pentru ridicarea satului, cel în slujba căruia pune o voință și o dârzenie excepționale.



[https://www.youtube.com/watch?v=JzUs4mJf\\_o8](https://www.youtube.com/watch?v=JzUs4mJf_o8)

Personajul principal este părintele Trandafir poreclit “Popa Tanda”, după cum sugerează titlul format din substantivul “popa”, nume de profesie și substantivul propriu “Tanda”, porecla dată preotului de sătenii din Sărăceni, derivat de la verbul “a tândăli”, care înseamnă a merge de colo până colo fără rost. “Tândălitură”, preotului avea drept scop să-I determine pe săteni să muncească pentru a-și schimba viață.

Părintele Trandafir este personajul principal al nuvelei deoarece este prezent la toate momentele acțiunii. Ioan Slavici a format acest personaj ca un model spiritual al satului românesc. El este un personaj complex, real fiind o individualitate bine conturată. După trăsăturile morale el este un erou pozitiv deoarece prin influența sa a reușit să transforme o comunitate întreagă. Apelând la caracterizarea directă încă din expoziție, naratorul evidențiază unele calități morale ale personajului principal prin intermediul descrierii și folosirea enumerațiilor, ca fiind un om harnic, energic, strângător și de ispravă El este “un om bun”, “a învățat multă carte”. “Vorbește drept cumpătat”. El este harnic, grijitor, și priceput. “Adună din multe și făcea din nimica ceva, strânge drege și culege ca să aibă pentru sine și pentru alții”. Tot printr-o caracterizare directă se arată evoluția sa în timp. Dacă fizic, vremea sapă semne pe chipul său: părul cărunt și barba căruntă, în schimb trăsăturile sufletești au rămas aceleași, “mereu tânăr, precum a fost”, “verde, vesel și harnic”. Om învățat cu carte, ajunge după moartea tatălui sau preot în Butucani. Naratorul îi găsește aici și așa zisele “defecte” pe care le prezintă tot printr-o observație directă:” este cam greu la vorbă, cam aspru la judecată, prea de-a dreptul”. Deoarece era prea sincer și prea direct, “prea verde-n față”, oamenii din Butucani s-au simțit deseori jigniți de vorbele sale, de-aceia a fost mutat în Sărăceni, un sat dezolant prin sărăcia oamenilor. Analizând cu luciditate situația că atâta timp cât sărăcenii vor fi leneși, nu va avea nici el ce mânca. “Ei vor rămâne săraci și eu flămând”. Se hotărăște să facă din poporeni săi oameni harnici.

Prin caracterizare indirectă, prin faptele sale, prin comportamentul său, prin felul de a vorbi, prin relația cu celelalte personaje sunt evidențiate alte însușiri ale preotului. Cu o energie ieșită din comun își începe acțiunea pentru a-i convinge pe săteni, de necesitatea muncii. Încearcă mai întâi cu predici și sfaturi. Neobținând nici un rezultat își diversifică strategiile, trecând la batjocură. Fin

observator a ceea ce se întâmplă în jurul său, aspru și neiertător cu cei trândavi, cu o limba mușcătoare, îi ironizează pe sătenii leneși dar nici cu aceasta nu a înregistrat rezultatele dorite. Ocara, următorul mijloc la care apelează, se dovedește inefficientă, având chiar un efect invers: sătenii începură și ei să ocărească pe popa. Toate aceste strategii nu au efectul dorit. Pentru sărăceni, preotul Trandafir rămâne un om dinafara comunității care vrea să le strice vechile obișnuințe, iar acțiunile sale sunt considerate o pierdere de vreme, o tândălitură.

Momentul când enoriașii nu-l mai vor preot în sat, zdruncină credința preotului în posibilitatea schimbărilor, dar nu pentru mult timp. El își da seama că singura modalitate rămasă este exemplul personal. Astfel își repara casa și se îngrijește și de alte treburi, (gradina, comercializarea unor produse naturale), iar folosind metoda de influență din aproape în aproape, îi antrenează și pe săteni.

În final , el își atinge scopul , transformând întreg satul, iar el ajunge în stadiul deplinei sale mulțumiri, fiind prezentat în postura de bunic, înconjurat de nepoții săi. Dacă atitudinea sa față de săteni evoluează de la toleranță la ostilitate, sătenii considerându-l omul dracului în această perioadă, evoluează la acceptare și chiar admirație , când este văzut ca omul lui Dumnezeu. În schimb atitudinea naratorului rămâne constantă, exprimându-și o admirație nereținută pe tot parcursul nuvelei “Țină-l Dumnezeu, tot om bun rămâne preotul Trandafir”.

Prin folosirea mijloacelor de caracterizare directe de către narator, prin intermediul descrierii, și din partea sătenilor, precum și prin evidențierea indirectă, prin faptele sale, prin felul de a se comporta, de a le vorbi sătenilor, prin relația părintelui cu alte personaje, Ioan Slavici a creat un personaj real, complex, memorabil, demn de urmat.

<https://www.youtube.com/watch?v=H5FiR1OrnlM>

<https://www.youtube.com/watch?v=VkkgMdAkJ2M>

## Capitolul XI

### O SCRISOARE PIERDUTĂ

de I. L. Caragiale



Piesa **O scrisoare pierdută**, citită inițial într-o ședință a societății Junimea, a avut premiera pe 13 nov.1884 pe scena Teatrului Național din București. De atunci și până astăzi au avut loc nenumărate reprezentații ale ei, date fiind valoarea ei artistică desăvârșită, dar și remarcabilă actualitate ce parcă nega răstimpul de peste 100 de ani scurși între Caragiale și lumea de azi. Conform definiției, genul dramatic cuprinde opere literare destinate spre a fi reprezentate pe scenă.

Comedia este o specie a genului dramatic în care se prezintă o întâmplare hazlie, cu deznodământ vesel, ridiculizându-se astfel personaje, moravuri, realități sociale și situații general umane. Opera **O scrisoare pierdută** de Ion Luca Caragiale înfățișează desfășurarea alegerilor într-un județ de munte, într-unul din secolele trecute. Ca orice operă dramatică, aceasta a fost scrisă cu scopul de a fi reprezentată pe scenă. Opera este structurată în acte și scene, cuprinzând 4 acte, fiecare având 9 scene.

Timpul și spațiul sunt limitate. Întâmplările se petrec la sfârșitul anului 1883 în capitala unui județ de munte. Caracterul dramatic este evidențiat de folosirea dialogului și monologului dramatic, precum și de prezenta indicațiilor scenice prin care se fixează cadrul acțiunii și se evidențiază unele dintre trăsăturile specifice ale personajelor. Descrierea și narațiunea nu sunt prezente ca moduri de expunere decât în aceste indicații sau în replicile personajelor.

Specific acestei specii literare este comicul de moravuri care vizează corupția politicianilor ori viață de familie de caracter ce surprinde numeroasele tipuri umane, dar și de situație, de limbaj și de nume. Firul dramatic e structurat pe

momentele subiectului, dar intriga se consumă înainte de începerea acțiunii, pierderea scrisorii de amor primită de la Tipătescu, prefectul județului, scrisă de către Zoe.

Expozițiunea înfățișează discuția dintre Pristanda și Tipătescu care afla astfel că Nae Cațavencu este în posesia unei scrisori compromițătoare, ce-i poate asigura reușită în alegeri. Alertat, în desfășurarea acțiunii, prefectul ordonă percheziția la domiciliul lui Cațavencu. Trahanache și Zoe, sunt șantajați de către adversarul lor politic cu publicarea scrisorii, dacă nu îl vor sprijini în alegeri. Aflând cele întâmplare, prefectul devine din ce în ce mai neliniștit. Farfuridi și Brânzovenescu, îi bănuiesc de trădare pe Pristanda, Zoe și Tipătescu văzându-i în vizită la Cațavencu. Ei trimit o depeșă la București acuzându-l pe prefect de trădare. În acest timp Cațavencu este arestat din ordinul lui Tipătescu. Speriată de cele întâmplare și de o posibilă publicare a scrisorii, Zoe încearcă să-l convingă pe prefect să îl susțină pe Cațavencu, care devine din ce în ce mai impulsiv, refuzând bunurile oferite de prefect. Când Zoe îl convinge pe Tipătescu să fie de partea lui Cațavencu Pristanda aduce telegrama prin care se anunță candidatura lui Dandanache, propus de la centru. Acest moment constituie punctul culminant.

Acțiunea evoluează spre deznodământ, Dandanache va ajunge deputat, iar Cațavencu, căruia i se descoperise polița falsificată, vă organiza petrecerea în cinstea proclamatului. Astfel totul se termina într-o atmosferă de sărbătoare, împăcare și veselie unanimă. Prezentarea conflictului derizoriu între esență și aparență, este o altă trăsătură a acestui gen literar. Numeroasele personaje sunt reduse la schema cu funcție comică, tipuri ridiculizate, devenind contra exemple și tipuri umane cu doar câteva trăsături. Tipătescu e tipul junelui prin, Zoe al adulterinei, Trahanache al încornoratului, Pristanda al servitorului, Cațavencu al demagogului ambițios, iar Farfuridi și Brânzovenescu al prostului fudul. Personajele sunt principale Trahanache, Tipătescu, Pristanda, Cațavencu, Zoe, iar secundar fiind cetățeanul turmentat. Tipătescu este personajul principal ce apare în toate momentele subiectului. Portretul fizic este proiectat într-un plan secundar în indicațiile scenice apar reliefate în mod direct câteva detalii vestimentare în haine de odaie. Portretul moral e înfățișat mai ales indirect prin dialog și monolog, dar și prin replicile celorlalte personaje și chiar prin indicațiile scenice.

Prin personaje este pus în evidență ridicolul unei lumi, satirizându-se mai ales imoralitatea și incultura. Deși nu e incult ca și celelalte personaje, imoralitatea îl caracterizează pe Tipătescu și închide ochii la găinăriile polițaiului, își administrează județul ca pe propria moșie, oferind funcții și arestând pe Cațavencu după bunul plac.

Apare aici, în linii îngroșate comicul de caracter. Prin același comic este caracterizat și Cațavencu care vrea să ajungă deputat printr-o scrisoare șantajând, dar când nu mai este stăpân pe situație organizează petrecerea în cinstea celor aleși.

Zoe duce o viață dublă, dar cei din jur se prefac a nu-i da importanță. Comicul de caracter, de situație și de limbaj, apare într-o îmbinare perfectă, în replicile lui Pristanda, în care se vorbește despre momentul spionării casei lui Cațavencu. Polițaiul se crede veșnic la datorie eu nu eu la datorie, coane Fănică, zi și noapte la datorie .Repetiția de 4 ori a c.c.loc stârnește râsul căci, de fapt, menirea sa de slujbaș al statului era alta. E încântat chiar că, urcat pe uluci, vede că la teatru ce se petrece și aude ce se discută în casa lui Nae. Repetă și aici mecanic: Curat, cuvintele superiorului său. Ar fi ascultat mai mult, dar un chibrit aprins aruncat pe fereastră îl face să lunece peste un dobitoc care tocmai trecea pe acolo.

Falsa personalitate a lui Cațavencu, tirada lui sforăitoare subliniază atât comicul de limbaj, dar și pe cel de situație și de caracter.

Titlul operei e simbolic, sugerând comicul de situație din comedie. Nu e vorba numai de scrisoarea pierdută de Zoe care îi poate aduce lui Cațavencu succesul în alegeri, ci și cea care îl ajută pe Dandanache să devină deputat. Elocvent este și comicul de nume Dandanache derivă de la dandana, Trahanache de la trahana .Tipatescu e cel ce a urcat tipa-tipa în vârful piramidei sociale, iar Farfuridi și Brânzovenescu au nume cu aluzie culinară ce stârnesc râsul.

Zoe Trahanache este soția lui Trahanache și amanta lui Tipătescu. Femeie voluntară, ambițioasă, deși nu deține nici o funcție în realitate îi manevrează pe toți. Zoe nu-și pierde siguranța de sine nici când Cațavencu amenință cu publicarea scrisorii. Știe să conducă bine și bărbatul și amantul, obținând maximul de profit din aceasta situație. Nu e deloc romanțioasă, iar, la propunerea lui Fănică de a fugi, îi răspunde cu brutalitate, socotindu-l nebun. Morala ei este convențională, respectând formele ipocrite ale societății burgheze. Feminină, exercită o mare putere de seducție asupra bărbaților din jurul ei, fiind considerată și de Cațavencu „o damă bună”. Zoe e cea mai câștigată din menținerea neschimbată a situației, fiindcă deține controlul atât asupra lui Trahanache, în calitate de soție tânără, cât și asupra prefectului, cu care întreține o legătură amoroasă de vreo opt ani. Dar tocmai propria-i neglijență (pierderea scrisorii amoroase de la Tipătescu) îi periclitizează statutul. Actul întâi arată tocmai efectele perturbatoare ale neglijenței ei, deoarece după ce pierde scrisoarea, ea este găsită de Cetățeanul turmentat, care o “pierde” pentru că i-o fură Cațavencu, acesta o pierde la rândul lui și o găsește din nou Cetățeanul turmentat, care i-o înapoiază “andrisantei”, închizând astfel cercul.

Cațavencu, când a avut scrisorica de amor în posesie, a folosit-o ca obiect de șantaj, chemându-i pe cei doi soți pe rând, la sediul ziarului. De la început, Zoe se vede scutită de a face față reproșurilor bătrânului ei soț, care nu numai că nu e dispus să dea crezare adevărului înfățișat negru pe alb în biletul compromițător, dar ar face tot posibilul ca soția sa să nu afle, ca să o menajeze. Marea problemă a Zoei rămâne Tipătescu, pentru care susținerea lui Cațavencu este inacceptabilă din orgoliu și pentru că și-ar asuma un risc major în privința carierei sale politice.

Pentru Zoe însă toate disputele politice sunt “mofturi” ale bărbaților, când este în joc reputația ei. Este o luptătoare hotărâtă și folosește tot arsenalul de arme feminine ca să-și salveze onoarea, de la rugăminți la plâns și la șantaj sentimental. Singura concesie pe care o face este aceea de a aștepta să vadă dacă soluția lui Tipătescu va da roade. Când însă Ghiță se întoarce de la percheziționarea casei lui Cațavencu (arestat din ordinul lui Tipătescu) fără să fi dat de scrisoare, pentru Zoe e clar că amantul ei trebuie să negocieze, lucru pe care acesta îl și face. Prezența ei în apropierea celor doi adversari e singura în măsură să pună stavilă degenerării negocierii într-o încăierare și, cu toată furia lui, Tipătescu îi face Zoei pe plac.

Pe tot parcursul acestor agitate evoluții se poate remarca din atitudinea celorlalte personaje că nimeni nu se îndoiește că adevăratul centru de putere al județului este Zoe. Astfel, cea dintâi apariție a ei, care generează un intens comic de situație în afara dialogului, îl pune pe Ghiță Pristanda într-o mare încurcătură, întrucât primise ordin de la Tipătescu să o anunțe pe Zoe că nu poate veni la dejun, dar aceasta, care se afla deja în casa prefectului, într-o camera alăturată, așteptând să plece soțul ei, îi face semn să vina la ea. Ghiță se îndreaptă când spre ieșire, când spre interiorul casei, spre surpriza lui Tipătescu, dar în cele din urmă ascultă de semnul Zoei. Ori de câte ori umilul polițai, care cunoaște toate secretele mai marilor săi, primește ordine contradictorii de la aceștia, el îl execută cu prioritate pe cel al Zoei. Oricât de furioși ar fi Farfuridi și Brânzovenescu pentru că nu sunt părtași la deciziile care se iau, în momentul în care Trahanache aduce în discuție fidelitatea absolută a soției sale, cei doi se grăbesc să îl asigure de respectul lor total pentru ea, deși cunoșteau și ei, că toată lumea bună a târgului, vechea ei legătură cu prefectul.

Atitudinea cavalească a tuturor bărbaților față de Zoe este în parte explicabilă prin imaginea-clîșeu a femeii, ca făptură plină de sensibilitate, slabă tocmai datorită acestui fapt, pe care bărbatul trebuie să o ocrotească și să o menajeze. Zoe adoptă, când e cazul, atitudini și comportamente potrivite acestui clîșeu și le utilizează ca instrumente în manipularea bărbaților. Astfel, când Trahanache se întoarce pe neașteptate la Tipătescu și da peste ea, venită să discute

cu amantul șantajul lui Cațavencu, Zoe leșină, provocând îngrijorarea “prezidentului” și reproșurile lui la adresa prefectului care nu respectase consemnul de a păstra secretul față de Zoe care e “simțitoare”. Ținând cont de natura relațiilor din acest triunghi, situația este de un comic intens, mai subliniat prin faptul că prefectul crede și el în leșinul Zoei, deși cu câteva secunde înainte ea nu dăduse nici un semn de slăbiciune. De altfel, “coana Joitica”, după cum o numesc cei mai mulți, numai slabă nu e. O dovedește felul în care acționează la șantaj, decizia ei fermă de a obține scrisoarea cu orice preț: deși în epocă femeile nu aveau dreptul la vot, ea își impune candidatul, pe Nae Cațavencu, în numele unui interes strict personal, de a căpăta scrisoarea de amor “Da, îl aleg eu. Eu sunt pentru Cațavencu, bărbatul meu cu toate voturile lui trebuie să fie pentru Cațavencu. În sfârșit, cine luptă cu Cațavencu luptă cu mine”. Faptul că sub presiunea situației își exteriorizează emoțiile uneori în chip isteric trecând de la plâns la atitudini sfidătoare, cum o face în finalul actului al doilea, nu trebuie să inducă în eroare. Dacă pe parcursul actului al treilea rolul Zoei este cu totul modest, în ultimul act ea vă demonstra că este “damă bună” așa cum o complimentează Cetățeanul turmentat. Cu toată marea ei neliniște și agitație determinate de dispariția lui Cațavencu cu tot cu scrisoarea compromițătoare, ea îl primește cu deferență, ca o doamna de lume, pe neașteptatul oaspete și proaspătul ales Agamemnon Dandanache, dar mai ales comportamentul față de Cațavencu este reprezentativ. După o primă reacție de scorpie veninoasă la aflarea veștii că scrisoarea ei fusese pierdută, îndată ce o reprimește de la Cetățeanul turmentat, Zoe îl iartă pe Cațavencu, însă nu atât din bunătate -cum susține ea-, ci și dintr-o doză de calcul: directorul “Răcnetului Carpaților” se dovedise un ambițios abil, un orator cu priză, așa încât transformarea lui din adversar în partizan este mai utilă pentru toată lumea. Faptul că acesta comisese o fraudă nu reprezintă un impediment pentru Zoe: la fel ca toți ceilalți, “damă bună” este cu totul indiferentă față de orice fel de principii.

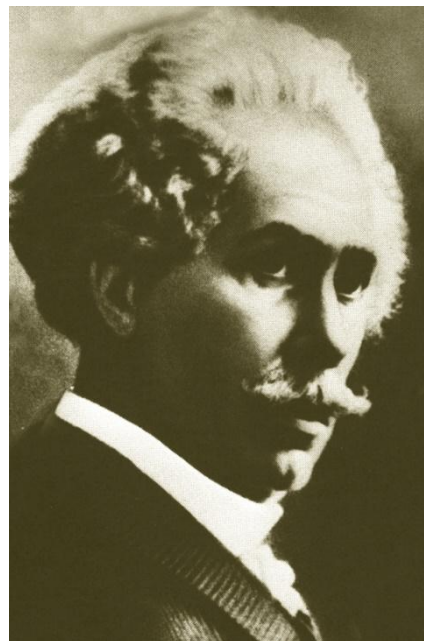
<https://www.youtube.com/watch?v=vGpXOdgNa9s>

<https://www.youtube.com/watch?v=AgZq4TeoK20>



## Capitolul XII

### APUS DE SOARE de B. ȘT. Delavrancea



Barbu Ștefănescu Delavrancea a contribuit prin opera sa la dezvoltarea nuvelisticii și dramaturgiei românești. Proza (Sultănică, Trubadurul, Paraziții, Hagi-Tudose) are ca teme lumea satului, avaritia, diformitățile biologice, observate realist și analizate nuanțat psihologic. Piese de teatru evocă, într-o manieră pur romantică, momente semnificative din istoria Moldovei.

**Apus de soare** face parte dintr-o trilogie dramatică de inspirație istorică, alături de piesele **Viforul** (1909) și **Luceafărul** (1910). Pentru evocarea artistică a trecutului, Delavrancea a cercetat minuțios izvoare istorice importante cum ar fi Letopisețul Tarii Moldovei de Grigore Ureche, Istoria lui Ștefan cel Mare a lui Nicolae Iorga și altele. Trilogia lui Delavrancea s-a dorit a fi nu numai o frescă istorică, ci și o exprimare a crezului politic național al autorului însuși.

Titlurile metaforice ale celor trei piese corespund viziunii romantice a autorului în care-și va prezenta eroii excepționali. Acțiunea dramei **Apus de soare** ilustrează sfârșitul unei domnii (1503-1504) și a unui domnitor, care a înțeles în chip superior menirea cărmuitorului de țară, contopindu-și viața proprie cu “viața țării”: “Cum vru Moldova așa vrusei și eu”, executându-și consecvent puterea în

acest sens. Delavrancea nu alege întâmplător acest moment pentru prima parte a trilogiei sale: Ștefan cel Mare a zidit o țară, a dus-o la un echilibru moral și civic. Principiul de judecată al domnitorului era: “război împotriva oricărui dușman și dreptate față de oricine... de neamurile tale...de tine chiar” – lucru foarte bine apreciat de popor. Moartea domnitorului a însemnat pentru dramaturg punctul motrice al unei autentice drame istorice.

Aflat pe patul de moarte, Ștefan – voievod dorește să asigure viitorul Moldovei prin înscăunarea fiului sau Bogdan, înainte ca boierii necredincioși să poată întreprinde ceva. Primul act, care reprezintă și expozițiunea, familiarizează cititorul cu timpul, locul, personajele și atmosfera cetății de scaun a Moldovei. Intriga, motivul desfășurării acțiunii, apare în actul al doilea prin descoperirea de către Oana (fiica domnitorului) a complotului, “urzelilor” paharnicului Ulea, stolnicului Drăgan și jitnicerului Stavăr.

Actul al treilea adâncește conflictul dintre domnitor și cei trei boieri. Figura lui Ștefan se conturează treptat printr-o acumulare succesivă de trăsături, ridicându-se la dimensiuni monumentale: bunătate și gingășie față de Doamna Maria și Oana, față de supușii devotați, asprime față de trădători, perspicacitate politică și o voință de fier, atunci când în joc se afla viitorul țării. Galben la față, șchiopătând, Ștefan apare în sala tronului unde se afla adunați osteni, boieri, curteni, pentru a asista la încoronarea lui Bogdan-vodă de către bătrânul voievod. Ștefan rostește un discurs prin care face o trecere în revistă a principalelor evenimente din îndelungata sa domnie, reprezentând în același timp și o expresie a politicii țării pe care a slujit-o cu credință.

De o mare forță artistică, momentul înscăunării lui Bogdan este urmarea unor acumulări conflictuale (contradicția dintre voința domnitorului Ștefan și uneltirile celor trei boieri; contrastul dintre voința lui Ștefan de a nu muri înainte de a lăsa în mâini sigure viitorul țării și înrăutățirea sănătății sale) care scot în evidență un conflict cu dublu aspect, politic și psihologic. Discursul său devine un autentic testament istoric lăsat urmașilor: “Țineți minte cuvintele lui Ștefan, care v-a fost baci până la adânci bătrâneți ... că Moldova n-a fost a strămoșilor mei, n-a fost a mea și nu este a voastră, ci a urmașilor voștri și a urmașilor urmașilor voștri în veacul vecilor”. Cu un ultim efort, ca înviat din morți, Ștefan iese și rade capetele uzurpatorilor; este ultimul lui act de dreptate în numele iubirii de patrie, înainte de a muri: “S-a împlinit legea!”- spune coborând treptele și aruncând sabia care și-a “împlinit menirea că și mine!” .

Dramatismul acestui moment, care constituie și punctul culminant al acțiunii este accentuat prin folosirea unor procedee specifice oratoriei: exclamații, interogații, enumerații plasate în structuri sintactice simetrice (interogație –

afirmație) și cadențate. Tensiunea scenei înscăunării este sporită de suprapunerea caracterului dramatic al faptelor și sentimentelor personajelor cu violența fenomenelor naturii, tehnica specifică romantismului. Fulgere, tunete, trăsnete și o ploaie torențială însoțesc relatarea anumitor fapte sau exprimarea stărilor sufletești. Faptele sunt luate din cronici, unde, cu naivitatea lor caracteristică scriitorii vechi notau secetele, navala lăcustelor, o serie de lucruri considerate nefirești puse pe seama divinității ca semne prevestitoare.

Acțiunea celui de-al IV-lea act reliefează două momente dramatice distincte, corespunzătoare celor două profiluri (politic și psihologic) caracteristice personalității voievodului moldovean: extraordinara tărie morală, prin care-și domină suferința fizică, și intransigența față de sine și de dușmani.

Momentul în care Ștefan cel Mare este ars cu fierul roșu, ca și acela în care muribund fiind, acționează astfel încât “să se împlinească legea”, trecând prin paharnicul Ulea “că printr-un aluat ce se dospește”, nasc sentimentul sublimului, adică acea stare sufletească în care admirația pentru forță interioară a personajului se îmbină cu teama, frica, groaza semănată în rândul uneltitorilor..

Apus de soare este o dramă în care se conturează artistic chipul unui personaj consacrat istoric. El constituie figura emblematică a idealurilor de libertate și dreptate ale unui neam. Năzuința romantică, de a polariza întreaga atenție asupra unui erou excepțional, explică motivul pentru care celelalte personaje ale dramei sunt, cu mici excepții, simple elemente de decor. Ele au rolul de a constitui fundalul pe care este proiectat profilul marelui domnitor. Nuanțând o opinie a lui Caragiale, care vorbea despre o artă picturală în drama lui Delavrancea, putem spune că, în Apus de soare scriitorul folosește tehnica basoreliefului, care în artele plastice constă în reliefarea unei figuri față de un fundal cu care, de altfel, face corp comun.

Caracterizării personajului principal prin propriile acțiuni, fapte și vorbe, dramaturgul adaugă și caracterizarea prin intermediul celorlalte personaje (Ulea îl numește “șoiman”, “vultur”; Petru Rareș îi spune “zmeu”, alții – “slăvitul”, “sfântul”) – tehnici specifice genului dramatic. Delavrancea păstrează același cadru unic al cetății de scaun a Sucevei pentru principalele momente de înfruntare și confruntare dramatică a eroilor.

Măreția legendară a domnitorului moldovean l-a determinat pe Delavrancea să-i conceapă portretul și să-i evoce timpul în termenii unei dimensiuni baladești, nu departe de limita fabulosului.

Evocarea faptelor sale de arme nu este cu nimic mai prejos decât evocarea victoriilor eroilor folclorici în lupta cu întruchipările răului. Dar voievodul este mai bătrân și bolnav, își simte sfârșitul aproape, și de aceea o anumită febrilitate, cenzurată de o lucidă conștiință patriotică, pune stăpânire pe tot ce întreprinde.

Ștefan este o energie care nu vrea să piară. Nu moartea îl sperie pe domnitor, ci ideea că autoritatea domnească s-ar putea prăbuși o dată cu dispariția sa fizică. Meritul dramaturgului constă în modul de înțelegere a fenomenului istoric al vremii și, în faptul de a-și fi înzestrat eroul cu această percepție. Voința lui este lege și cine i se împotrivesc cade. Romanticul Delavrancea a știut cu un simț artistic deosebit să zugrăvească cu egală forță pe bătrân și pe voievod, pe om și pe erou, în persoana lui Ștefan cel Mare. Ca om, Ștefan nu e lipsit de obișnuitele păcate: are copii nelegitimi, pe Oana și pe Rareș. Pentru că cei doi se iubesc, tatăl caută să împiedice incestul, îl trimite pe Rareș la mama sa pentru a afla adevărul, iar față de Oana folosește un șiretlic de om bătrân și bolnav, prefăcându-se că aiurează, comunicându-i în acest mod adevărul. Tot ca om, Ștefan trece prin torturi crâncene, dar nu-și pierde aureola legendară pentru că cere să nu fie imobilizat în timpul amputării piciorului.

Personajul principal este mereu în centrul atenției, chiar și atunci când nu se afla în scenă, prin comentariul celorlalte personaje, toate secundare, create pentru a întregi figura monumentală a domnitorului. Din punct de vedere al mijloacelor de expresie *Apus de Soare* este o capodoperă oratorică. Repetarea lui “și” sugerează năvala impetuoasă a unei anumite sonorități.

Epitetul caracterizator risipește ecoul. Retorismul este dublat de indicațiile scenice amplificând atmosfera. Culoarea istorică este realizată prin intermediul unei atmosfere arhaicizate prin credințe mistice, practici magice, superstiții, semne prevestitoare ale unor evenimente funeste și grave – nu prin limbaj. Este vorba de realizarea unui “realism istoric” înfățișând mentalitatea arhaică a oamenilor trecutului; misticismul și superstiția fiind văzute ca o treaptă necesară în evoluția umanității. Drama impresionează prin plasticitatea limbii și a stilului cu elemente cronicărești, prin puterea de evocare lirică a scriitorului într-un fel de liturghie patriotică, într-o manieră scenică, dar sugestivă.

*Apus de soare* este piesa cea mai însemnată a trilogiei din care face parte, înscriindu-se ca o realizare importantă în rândul dramelor istorice, inaugurate de B.P. Hasdeu (*Răzvan și Vidra*) și V. Alecsandri (*Despot-Vodă*).

<https://www.youtube.com/watch?v=npH5irX2i0U>

[https://www.youtube.com/watch?v=oJt\\_SGuEKko](https://www.youtube.com/watch?v=oJt_SGuEKko)

<https://www.youtube.com/watch?v=lUdMNQx4x0o>



**Ștefan cel Mare** este personajul central al dramei, construit cu o psihologie complexă, compusă din trei ipostaze: conducător, părinte și om bătrân și bolnav.

Inițial, personajul se conturează din replicile celorlalte personaje, ce se constituie într-unui colectiv ce-și exprimă profundul atașament și admirația pentru domnitor: "că mult e bun și viteaz și nepărtinitor", chiar și dușmanii lui îl numesc "șoiman" și "vultur". Celelalte personaje îi spun "zmeul", "soarele", "sfântul", evidențiind dimensiunea mitică a personajului. Trăsătură dominantă a lui Ștefan cel Mare este patriotismul fierbinte și înălțător care-i conduc faptele și atitudinile în întreagă perioada cât a condus Moldova și chiar și acum, în ultimul an de viață și de domnie. Realismul și legendarul se împletesc conturând un personaj excepțional, romantic, care se va creiona și prin propriile fapte și vorbe. Autocaracterizările sunt numeroase: "că sunt bătrân, că sunt bolnav", dar "sufletul nu vrea și trupul nu mai poate". Conflictul interior se manifestă permanent între puternicul, viteazul, nemuritorul voievod și omul care este bătrân și bolnav, ce are conștiință limitelor sale "bătrân, bolnav și neputincios mantia asta e prea grea".

Faptele sunt puține, dar evidențiază același profund sentiment patriotic al domnitorului care este pus în antiteza cu meschinăria boierilor potrivnici, iar vigoarea și fermitatea să sunt accentuate în contrast cu blândețea doamnei Maria. Natura contribuie și ea la completarea figurii monumentale a domnitorului, privirile lui către boierii trădători sunt amplificate de fulgerele de afară, vorbele se contopesc cu tunetul ce însoțește ploaia, dând astfel personajului dimensiuni hiperbolice. Furtuna dezlănțuită în sufletul său este preluată de furtună de afară amplificând astfel zbuciumul și frământarea din inima sa. Cunoașterea și evocarea tuturor eroilor căzuți pe câmpul de bătălie, rememorarea locurilor, a luptelor, a jertfelor argumentează legătura strânsă dintre domnitor și eroii neamului, precum și dragostea lui imensă pentru neam și țara: "și pe oasele lor s-a așezat și sta tot pământul Moldovei că pe umerii unor uriași".

Inima domnitorului bate la unison cu marea și iubitoarea inima a poporului moldovean, a luptătorilor care vin fără șovăire la chemarea Măriei-Sale, care îi vede și îi aude sosind "cum se varsă apele în Siret așa vin șuvoaiele la chemarea voievodului lor! Ce bogată e Moldova!" Identificarea lui Ștefan cu Moldova este elocventă pe parcursul întregii piese, "și cum vru Moldova, așa vrusei și eu. Că vru ea un domn drept și n-am despuiat pe unii că să-mbogățesc pe alții că vru ea un domn treaz și-am vegheat ca să-și odihnească sufletul ei ostenit că vru ea numele ei să-l știe și să-l cinstească cu toții și numele ei trecu granița".

Vitejia, curajul, spiritul de sacrificiu reies și din evocarea clucerului Moghilă care relatează expediția din Pocuția: "Strașnic răcnea Leul Moldovei de vuia valea

și codrii, mătura tot înaintea lui și toți îi jurară credință și moldoveni și rusneci și Ieși". Spiritul justițiar al domnitorului este recunoscut nu numai de cei loiali domnitorului, ci și de dușmanii săi: "boier, răzăș, țăran supus, era totuna în fața lui".

Un adevărat testament istoric pentru viitorime rostește Ștefan cel Mare atunci când îl înscăunează ca domn pe fiul său, Bogdan: "Țineți minte cuvintele lui Ștefan, care v-a fost baci până la adânci bătrânețe că Moldova n-a fost a strămoșilor mei, n-a fost a mea și nu e a voastră, ci a urmașilor voștri, și a urmașilor urmașilor voștri, în veacul vecilor".

Trăsăturile voievodului se individualizează mai mult prin vorbele celorlalți care relatează faptele trecutului, decât prin acțiune. El capătă proporțiile unui erou de legendă, toți vorbind despre el admirativ, în termeni metaforici: „Slăvitul domn”, „preaslăvitul nostru stăpân”, „Sfântul”, „Leul Moldovei”, „Soarele”. Figura lui se întregește treptat, prin acumulare succesivă de trăsături: gingășie, bunătate, asprime, perspicacitate politică, voință nezdruccinată în îndeplinirea planurilor, pentru a pune în lumină, la finalul actului o personalitate eroică complexă și impresionantă în intensitatea ei. Sabia domnitorului devine simbol, semn al puterii de care Ștefan-domnul este conștient. Mintea sa lucidă are, înainte de toate, grija țării.

În discursul său din actul III, scena 8, Ștefan rememorează cu o modestie extraordinară faptele de vitejie ce i-au adus gloria eternă. Vorbirea sa este sacadată, cu pauze sugestive, având rezonanțe profetice. Metaforele grandioase îl conturează monumental, într-o linie ascendentă a dozării efectului, ce atinge sublimul. Interogațiile și repetițiile se succed într-o gradație ascendentă.

Gesturile sunt de o măreție gravă ce amplifică dramatismul momentului, scriitorul stăpânind cu măiestrie arta oratorică și dovedind o intuiție psihologică remarcabilă: „Io, Ștefan Voievod, am suit pe Bogdan pe tron... Io, Ștefan voievod, i-am așezat cu mâna mea, coroana strămoșilor mei...”.

În finalul discursului, Ștefan pune pe umerii fiului său, Bogdan, mantia sa, simbol al puterii, și-l așază pe tron, îngenunchind în fața lui și sărutându-i dreapta, în semn de recunoaștere, un gest de umilință supremă. Apoi se rostogolește de pe trepte în brațele Doamnei Maria. Vorbirea metaforică din monologul interior este profund lirică. „Și cu acest sfânt oțel oprii cutremurul și umplui prăpastia”.

Gestul aruncării sabiei este și el simbolic, susținând ideea îndeplinirii voinței autorității supreme: „Ți-ai îndeplinit menirea ca și mine!”

Voievodul apare construit vizionar, exprimând idealul de liberate și independență națională al poporului său, identificându-se cu el și devenind, astfel, un simbol.

Piesa "Apus de soare" este o dramă romantică atât prin tema inspirată din istoria națională, cât și prin crearea unui personaj excepțional, de dimensiuni legendare și mitice, care creează o atmosferă fabuloasă, păstrând însă și o anumită solemnitate.

George Călinescu definea drama lui Barbu Ștefănescu Delavrancea "o capodoperă a dramaturgiei poetice și oratorice și nu mai puțin o dramă de observare a tipicului, singura din literatura noastră în care toate aceste se unesc armonios".

<https://www.youtube.com/watch?v=VUHyR8kQS6c>

<https://www.youtube.com/watch?v=-5gS7KW5kHA>

[https://www.youtube.com/watch?v=U9la4Bq2\\_Qs](https://www.youtube.com/watch?v=U9la4Bq2_Qs)

<https://www.youtube.com/watch?v=CYOHj11yYxk>

<https://www.youtube.com/watch?v=GXBvXb1BYY>

<https://www.youtube.com/watch?v=rdVMwNlmiPE>

## **BIBLIOGRAFIE:**

**F.Fiedler.** *"Teoria conducerii efective"* , Mc Graw-Hill Book Company, New York,1967,p.34.

**Vroom V H.** „*Munca și motivația*” New York: Wiley, 1964. 331 p.

**Battaglia, Salvator,** Mitografia personajului, Traducere de Alexandru George, București, Editura Univers, 1976.

**Călinescu, George,** Istoria literaturii române de la origini până în prezent, ediția a II- a revăzută și adăugită, ediție și prefață de Al. Piru, București, Editura Minerva, 1985

**Cornea, Paul,** Introducere în teoria lecturii, ediția a II-a, Iași, Polirom, 1998

**Marino, Adrian,** Hermeneutica ideii de literatură, Cluj-Napoca, Editura Dacia, 1987

**Popovici, Vasile,** Eu, personajul, București, Editura Cartea Românească, 1988.

**Popovici, Vasile,** Lumea personajului. O sistematică a personajului literar, Cluj-Napoca, Editura Echinox, 1997

**Dicționarul cronologic al romanului tradus în România de la origini până în 1989,** București, Editura Academiei, 2005

**Dicționar de personaje literare din proza și dramaturgia românească, vol. I - II, ediția a IV-a** revizuită și adăugită, cu o prefață de prof. univ. dr. Paul Cornea, Pitești, Editura P

<https://www.youtube.com/watch?v=0LMx3mSdhBo>

<https://www.youtube.com/watch?v=wZpphjiOVkk>

<https://www.youtube.com/watch?v=zTSQa11SkAE>

<https://www.youtube.com/watch?v=etA5ywyBGPI>

<https://www.youtube.com/watch?v=4pCwun8T5W0>

<https://www.youtube.com/watch?v=AQVK7p11fZk>

<https://www.youtube.com/watch?v=K4puPnROakc>

<https://www.youtube.com/watch?v=haPT3BNNEiI>

<https://www.youtube.com/watch?v=Zkh0FyrjPCA>

[https://www.youtube.com/watch?v=Ub5J9URQ\\_0c](https://www.youtube.com/watch?v=Ub5J9URQ_0c)

<https://www.youtube.com/watch?v=lkaeB3d0oug>

[https://www.youtube.com/watch?v=JzUs4mJf\\_o8](https://www.youtube.com/watch?v=JzUs4mJf_o8)

[https://www.youtube.com/watch?v=JzUs4mJf\\_o8](https://www.youtube.com/watch?v=JzUs4mJf_o8)

<https://www.youtube.com/watch?v=vGpXOdgNa9s>

<https://www.youtube.com/watch?v=AgZq4TeoK20>

[https://medium.com/@theprofit\\_md/ce-inseamna-sa-fii-un-lider-bun-3890d3729622](https://medium.com/@theprofit_md/ce-inseamna-sa-fii-un-lider-bun-3890d3729622)

<https://www.businessmagazin.ro/books-of-leaders/evadarile-literare-ale-unui-lider-de-business-ocupat-19746211>