

LICEUL „REGINA MARIA” DOROHOI

**PATRIMONIUL EUROPEAN U.N.E.S.C.O.**  
**SUPORT DE CURS**



AUTOR,  
GHEORGIȚĂ GEANINA PAULA

## CUPRINS

<b>I. Patrimoniul – aspecte generale.....</b>	<b>3</b>
1.1 Definirea și clasificarea patrimoniului.....	3
1.2 Nominalizarea unui obiectiv în Lista Patrimoniului Mondial .....	6
1.3 Gestiunea patrimoniului .....	9
1.4 Activități de învățare .....	10
<b>II. Patrimoniul UNESCO al Europei .....</b>	<b>11</b>
2.1 Listele Patrimoniului UNESCO european .....	11
2.2 Analiza Patrimoniului UNESCO a statelor vecine României .....	14
2.2.1 Republica Moldova.....	14
2.2.2 Ucraina.....	15
2.2.3 Bulgaria.....	18
2.2.4 Serbia.....	21
2.2.5 Ungaria.....	23
2.3 Activități de învățare .....	25
2.4 Analiza obiectivelor UNESCO din alte state europene .....	26
2.4.1 Portugalia .....	26
2.4.2 Spania .....	29
2.4.3 Italia.....	33
2.4.4 Grecia.....	37
2.4.5 Franța.....	40
2.4.6 Marea Britanie.....	44
2.4.7 Germania .....	48
2.4.8 Austria.....	52
2.5 Sinteze și evaluare .....	55
<b>III Patrimoniul și dezvoltarea durabilă .....</b>	<b>56</b>
3.1 Protejarea patrimoniului.....	56
3.2 Proiecte de dezvoltare durabilă – povești de succes .....	58
3.3 Sinteze complexe .....	62
<b>Bibliografie .....</b>	<b>63</b>

## **I. Patrimoniul – aspecte generale**

### ***1.1 Definierea și clasificarea patrimoniului.***

#### ***Patrimoniul Mondial UNESCO***

**Patrimoniul** este cea mai mare comoară a unui neam și el trebuie îngrijit și păstrat. Altfel, urmașii nu vor mai ști cine le-au fost strămoșii. Dacă am putea numi într-un fel chipul unei țări și al unui neam, acest nume ar fi „Patrimoniul“.

**UNESCO** – United Nations Educational Scientific and Cultural Organisation (Organizația Națiunilor Unite pentru Educație, Știință și Cultură). Este o instituție care se ocupă de patrimoniul cultural din întreaga lume. Din fiecare țară au fost desemnate câteva obiective, considerate cele mai reprezentative, spectaculoase, bine conservate și care împreună alcătuiesc o colecție: Patrimoniul umanității.

Ceea ce face conceptul de patrimoniu mondial exceptional este aplicarea sa universală. Patrimoniul mondial aparține tuturor popoarelor lumii, indiferent de teritoriul pe care sunt situate obiectele de patrimoniu. UNESCO urmărește să încurajeze **identificarea, protejarea și conservarea patrimoniului cultural și natural** din întreaga lume. Acest demers este încorporat într-un tratat internațional numit **Convenția privind protecția patrimoniului mondial cultural și natural**, adoptată de **UNESCO** în **1972**.

**Misiunea UNESCO** in acest domeniu este de a:

- încuraja țările să semneze Convenția Patrimoniului Mondial pentru a asigura protecția patrimoniului natural și cultural;
- încuraja statele părți la Convenție să desemneze situri pe teritoriul național pentru a fi incluse în lista patrimoniului mondial;
- încurajeza statele părți să stabilească planuri de gestionare și sa instituie sisteme de raportare cu privire la starea de conservare a siturilor de patrimoniu mondial;
- oferi ajutor statelor părți pentru protejarea proprietăților patrimoniului mondial prin acordarea de asistență tehnică și de formare profesională;

- oferi asistență de urgență pentru site-urile patrimoniului mondial aflate în pericol imediat;
- sprijini statele părți în activitățile de conștientizare publică necesare conservării patrimoniului mondial;
- încuraja participarea populației locale la conservarea patrimoniului cultural și natural;
- încuraja cooperarea internațională în conservarea patrimoniului cultural și natural.

Doar țările care au semnat Convenția Patrimoniului Mondial, angajându-se să protejeze patrimoniul natural și cultural, pot înainta propuneri de numire pentru proprietăți de pe teritoriul lor pentru a fi luate în considerare în Lista Patrimoniului Mondial UNESCO.

**În sensul Convenției, sunt considerate patrimoniul cultural:**

- monumentele: opere arhitecturale, lucrări de sculptură monumentală și pictură, elemente sau structuri de natură arheologică, inscripții, asezăminte în peșteri, care au o valoare universală excepțională din punct de vedere al istoriei, artei sau științei;
- grupurile de clădiri: grupuri de clădiri separate sau conectate care, datorită arhitecturii, omogenității sau locului în peisaj, au o valoare universală excepțională din punct de vedere al istoriei, artei sau științei;
- siturile: lucrări ale omului sau peisaje culturale – opere combinate ale naturii și omului – inclusiv situri arheologice care au o valoare universală excepțională din punct de vedere estetic, istoric, etnologic sau antropologic.

**Sunt considerate patrimoniul natural:**

- caracteristici naturale care constă din formațiuni fizice și biologice sau grupuri de astfel de formațiuni, care au o valoare universală excepțională din punct estetic sau științific;
- formațiuni geologice și fiziografice și zonele delimitate cu precizie care constituie habitatul speciilor amenințate de animale și plante de valoare universală excepțională din punct de vedere al științei sau conservării;
- situri naturale de valoare universală excepțională din punct de vedere al științei, conservării sau frumuseții naturale.

Proprietățile sunt considerate **patrimoniul cultural și natural mixt** dacă ele satisfac o parte sau totalitatea definițiilor atât ale mostenirii culturale cât și naturale.

**Patrimoniul cultural** este de mai multe feluri

**a. Material:**

- **mobil**, care poate fi mișcat, mutat dintr-un loc în altul. Cuprinde diferite obiecte cu valoare istorică și culturală: cărți, tablouri, icoane, vase de ceramică, țesături, costume populare și altele.
- **imobil**, adică imposibil de mișcat de pe locul în care este așezat:
  - ✓ monumente istorice: clădiri vechi, biserici;
  - ✓ ansambluri de clădiri: cetăți, sate, mănăstiri, chiar părți din unele orașe.

**b. Imaterial:** obiceiuri, tradiții, meșteșuguri, folclorul, limba națională, mai pe larg: cântece, dansuri, balade populare, legende, știința de a realiza cu mâinile diferite obiecte sau chiar și feluri de mâncare, moduri de a sărbători sau de a te întrista împreună cu ceilalți la nunți, botezuri, înmormântări și altele.



**Monumentele istorice** reprezintă acele construcții (așezări, cetăți, castele, case, biserici, mănăstiri, fântâni, hanuri, conace, cule, palate, turnuri, mausolee etc.) care dau țării o înfățișare specifică și un anumit caracter, pe care noi avem tot interesul a-l păstra și chiar datoria de a-l menține, pentru a-l transmite mai departe celor care ne vor urma.



## **1.2 Nominalizarea unui obiectiv în Lista Patrimoniului Mondial**

Procesul de nominalizare a unui obiectiv în Lista Patrimoniului Mondial cuprinde mai multe etape :

1. Primul pas este ca un stat parte al Convenției să își realizeze o **Listă Tentativă, adică un inventar al proprietăților situate pe teritoriul său, pe care statul le consideră potrivite pentru nominalizare la Lista Patrimoniului Mondial (LPM)**. Prin urmare, statele ar trebui să includă în Lista lor Tentativă acele proprietăți pe care le consideră a fi cu potențial de valoare universală excepțională și pe care intenționează să le desemneze în anii următori la nominalizarea în LPM. Comitetul Patrimoniului Mondial nu poate lua în considerare o nominalizare pentru înscriere în Lista Patrimoniului Mondial decât dacă a fost înscrisă în prealabil pe Lista Tentativă.

2. Prin pregătirea unei Liste Tentative, un stat planifică când să prezinte un **dosar de nominalizare la Lista Patrimoniului Mondial**. Documentul de numire este baza principală pe care Comitetul consideră înscrierea proprietăților în Lista Patrimoniului Mondial. Toate informațiile relevante trebuie să fie incluse în documentul de numire. Proiectul de numire ar trebui să includă hărți care să indice limitele pentru amplasamentul propus. Numai acele nominalizări care sunt „complete” și au fost primite de către Secretariat înainte de 1 februarie vor fi luate în considerare pentru înscriere în Lista Patrimoniului Mondial în cursul anului următor.

Secțiuni importante ale documentului de nominalizare sunt *Protecția, Managementul și Monitorizarea*. *Protecție*: lista măsurilor legislative, de reglementare, contractuale, de planificare, instituționale și/sau tradiționale, cele mai relevante pentru protecția proprietății și care oferă o analiză detaliată a modului în care această protecție funcționează efectiv. *Management*: un plan de management corespunzător este esențial și trebuie furnizat în nominalizare. Principiile de dezvoltare durabilă ar trebui să fie integrate în sistemul de management. *Monitorizarea*: statele părți vor include indicatorii-cheie propuși pentru măsurarea și evaluarea stării de conservare a proprietății, factorii care o afectează, măsurile de conservare ale proprietății, periodicitatea examinării acestora, precum și identitatea autorităților responsabile.

3. O **proprietate nominalizată este evaluată** în mod independent, de către două **organisme consultative mandatate** de către Convenția Patrimoniului Mondial: Consiliul

Internațional pentru Monumente și Situri (ICOMOS) și Uniunea Internațională pentru Conservarea Naturii (IUCN), care furnizează Comitetului patrimoniului mondial evaluări ale siturilor culturale și naturale nominalizate. Al treilea organ consultativ este Centrul Internațional pentru Studiul Conservării și Restaurării Bunurilor Culturale (ICCROM), o organizație interguvernamentală care oferă Comitetului consultanță de specialitate cu privire la conservarea siturilor culturale, precum și cu privire la activitățile de formare.

4. Odată ce un sit a fost nominalizat și evaluat, este datoria **Comitetului Patrimoniului Mondial** să ia **decizia finală** cu privire la **inscripție**. O dată pe an, Comitetul se reunește pentru a decide care situri vor fi înscrise pe Lista Patrimoniului Mondial. Acesta poate amâna decizia privind o nominalizare sau poate solicita informații suplimentare cu privire la aceasta.

5. Pentru a fi incluse în Lista Patrimoniului Mondial, siturile trebuie să fie de o **valoare universală excepțională** și să îndeplinească **cel puțin unul din cele zece criterii de selecție**:

- (i) reprezintă capodopere ale geniului creator uman;
- (ii) prezintă un schimb important al valorilor umane, într-un interval de timp sau într-o zonă culturală a lumii, cu privire la evoluțiile în domeniul arhitecturii, tehnologiei, artelor monumentale, urbanismului sau peisagisticii;
- (iii) poartă o mărturie unică sau cel puțin excepțională a unei tradiții culturale sau civilizații care trăiește sau care a dispărut;
- (iv) sunt exemple remarcabile al unui tip de clădire sau peisaj care ilustrează etape semnificative în istoria umană;
- (v) sunt exemple remarcabile al unei așezări umane tradiționale, care este reprezentativă pentru o cultură sau un exemplu de interacțiune a omului cu mediul, în special atunci când mediul a devenit vulnerabil sub impactul schimbărilor ireversibile;
- (vi) se asociază cu evenimente sau tradiții vii, cu idei sau credințe, cu opere artistice și literare având semnificație universală;
- (vii) conține fenomene naturale la superlativ sau zone de frumusețe naturală de excepție și de o importanță estetică deosebită;
- (viii) constituie exemple remarcabile care reprezintă etapele majore ale istoriei pământului, inclusiv înregistrarea vieții, procese geologice semnificative în curs de desfășurare în dezvoltarea formelor de relief, sau caracteristici fiziografice și geomorfologice semnificative;

- (ix) sunt exemple remarcabile reprezentând procese semnificative ecologice și biologice în curs de desfășurare în evoluția și dezvoltarea surselor naturale de apă, ecosistemelor de coastă și marine și comunităților de plante și animale;
- (x) conțin cele mai importante și semnificative habitate naturale pentru conservarea in-situ a diversității biologice, inclusiv a celor care conțin specii amenințate de valoare universală excepțională din punct de vedere al științei sau conservării.

O nominalizare trece printr-un ciclu de la momentul depunerii sale până la decizia Comitetului Patrimoniului Mondial care durează, în mod normal, **1 an și jumătate**.

**Proprietățile pot fi eliminate din lista patrimoniului mondial** în cazurile în care:

- proprietatea s-a deteriorat în așa măsură încât a pierdut acele caracteristici care au determinat includerea sa în lista de patrimoniu;
- calitățile intrinseci ale unui sit de patrimoniu mondial erau deja amenințate la momentul nominalizării de către acțiunea umană, iar statul nu a întreprins măsurile corective necesare în termenul stabilit.

Înscrierea unui obiectiv în lista patrimoniului mondial nu constituie sfârșitul demersurilor. Administratorii proprietății și autoritățile locale trebuie să lucreze în mod continuu în vederea gestionării, monitorizării și protejării proprietăților patrimoniului mondial.

Statele părți au obligația de a pregăti periodic **rapoarte** cu privire la **starea de conservare** și a diverselor **măsuri de protecție** instituite la proprietățile lor. Aceste rapoarte permit Comitetului Patrimoniului Mondial să evalueze condițiile de la fața locului și să decidă cu privire la necesitatea adoptării unor măsuri specifice pentru rezolvarea problemelor. Una dintre aceste măsuri ar putea fi înscrierea unei proprietăți pe **lista patrimoniului mondial în pericol**.

Informații complete puteți consulta aici :

<http://whc.unesco.org/en/guidelines/>  
<http://whc.unesco.org/en/conventiontext/>

### 1.3 Gestiunea patrimoniului

Pentru îngrijirea Patrimoniului s-a înființat **Institutul Național al Patrimoniului**. Aici există cataloage care cuprind notate toate obiectivele de patrimoniu material din județele României.

<http://patrimoniul.gov.ro/ro/monumente-istorice/lista-monumentelor-istorice>

Fiecare monument are o fișă de identificare (vezi fișa de monument a castelului Bran). De patrimoniu se ocupă și alte instituții: muzee, organizații, asociații și fundații.

	<p>Castelul Bran (Ansamblul castelului Bran)</p> <p>Categorie: Castele</p> <p>Perioadă: 1377 - 1382</p> <p>Importanță: A</p> <p>Cod L.M.C.: BV-II-M-A-11610.01</p> <p>Adresă: Str. Moșului Tratan, general 495-498</p> <p>Localitate: sat Bran; comuna Bran</p> <p>Județ: Brașov</p> <p>Regiune: Transilvania</p>	<p>Cum se compune codul unui monument?</p> <p><b>BV-II-M-A-11610.01</b></p> <p><b>BV</b> – prescurtarea numelui județului</p> <p><b>II</b> – clasa sau felul: există 4 clase: <b>I</b> – așezare arheologică, <b>II</b> – monument de arhitectură, <b>III</b> – monument de for public, <b>IV</b> – monumente funerare</p> <p><b>M</b> – prescurtare de la monument</p> <p><b>A</b> – importanță: există două nivele de importanță:</p> <p><b>A</b> – valoare națională – important pentru toată țara</p> <p><b>B</b> – valoare locală – important în cadrul unei regiuni / județ</p> <p><b>11610</b> – numărul de ordine în listă. Obiectivele se numără în ordine alfabetică pe județe. Numărul 1 este, spre exemplu, situl arheologic de la Alba Iulia.</p> <p><b>01</b> – apare atunci când este vorba de mai multe elemente în cadrul unui ansamblu. Întreg ansamblul are un număr și elementele sunt semnalizate cu 01, 02 etc.</p>
--	---	---

Repararea corectă a unui monument istoric se numește **restaurare**. A restaura înseamnă a reda unei clădiri înfățișarea pe care i-au dăruit-o cei care au ridicat-o. Este felul în care poți ajuta oamenii să afle cât mai mult despre istoria lor. Restaurarea este o meserie în sine. Orice lucrare de acest fel începe cu descoperirea a tot ce se știe despre acea clădire: în documente, în imagini vechi, în cărți și în memoria oamenilor locului.

Restaurarea se realizează întotdeauna în echipă. Există oameni specializați pentru fiecare parte a unui monument istoric și pentru toate obiectele de patrimoniu. Restauratorii pot fi: arhitecți, sculptori, lemnari, pictori, pietrari, ceramiști, textiliști etc.



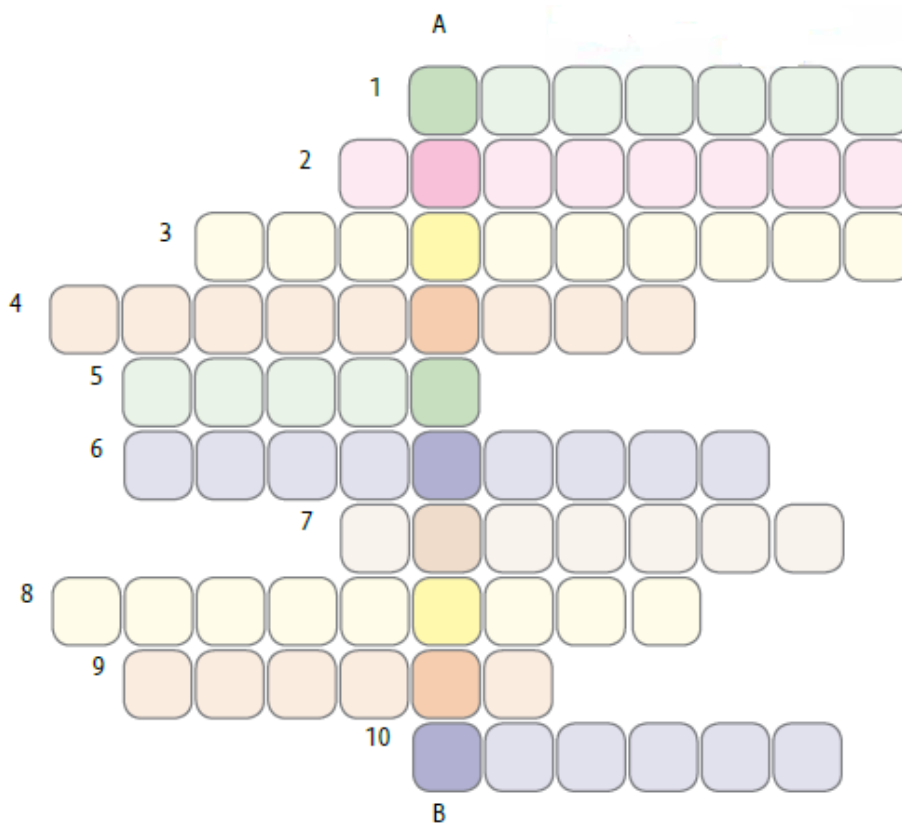
## 1.4 Activități de învățare

I. Analizați activitatea de restaurare a bisericii Sf Nicolae din Dorohoi. Realizați un interviu cu restauratorii.

### II. REBUS

A-B. Moștenirea culturală pe care trebuie să o cunoaștem și să o prețuim se numește:

1. Dacă oamenii nu cunosc și nu protejează patrimoniul, el este în \_ \_ \_
2. Patrimoniul care poate fi văzut și atins se numește patrimoniul \_ \_ \_
3. Repararea corectă a unui monument istoric se numește \_ \_ \_
4. Obiceiurile, tradițiile, sărbătorile, folclorul formează patrimoniul \_ \_ \_
5. Obiectele cu valoare istorică și culturală care își pot schimba locul formează patrimoniul \_ \_ \_
6. Patrimoniul imobil este format din \_ \_ \_
7. Toate creațiile artistice populare se numesc într-un cuvânt \_ \_ \_
8. Patrimoniul cultural este cea mai prețioasă \_ \_ \_
9. Monumentele istorice formează patrimoniul \_ \_ \_
10. Instituție care se ocupă de patrimoniul cultural din întreaga lume \_ \_ \_



## II. Patrimoniul UNESCO al Europei

### 2.1 Listele Patrimoniului UNESCO european

Lista Patrimoniului Mondial evidențiază un dezechilibru între elementele culturale și cele naturale sau mixte. Decalajul este evident și pentru Europa, unde bunurile culturale reprezintă aproximativ 75% din totalul elementelor înscrise.



### Situația bunurilor statelor europene conform Listelor Patrimoniului Mondial UNESCO 2017

Nr. crt	Nume stat	Elemente culturale	Elemente naturale	Elemente mixte	Elemente patrimoniu imaterial
1.	Albania	2	1		1
2.	Andorra	1			1
3.	<b>Austria</b>	<b>9</b>	<b>1</b>		<b>4</b>
4.	Belarus	3	1		1
5.	Belgia	12	1		13
6.	Bosnia și Herțegovina	3			1

*Patrimoniul european U.N.E.S.C.O.*

7.	<b>Bulgaria</b>	<b>7</b>	<b>3</b>		<b>5</b>
8.	Cehia	12			5
9.	Cipru	3			3
10.	Croația	8	2		15
11.	Danemarca	6	3		
12.	Elveția	9	3		1
13.	Estonia	2			4
14.	Finlanda	6	1		
15.	<b>Franța</b>	<b>39</b>	<b>3</b>	<b>1</b>	<b>15</b>
16.	<b>Germania</b>	<b>39</b>	<b>3</b>		<b>2</b>
17.	<b>Grecia</b>	<b>16</b>		<b>2</b>	<b>4</b>
18.	Irlanda	2			
19.	Islanda	1	1		
20.	<b>Italia</b>	<b>48</b>	<b>5</b>		<b>7</b>
21.	Kosovo	1			
22.	Letonia	2			2
23.	Lituania	4			3
24.	Luxemburg	1			1
25.	Macedonia			1	3
26.	<b>Marea Britanie</b>	<b>26</b>	<b>4</b>	<b>1</b>	
27.	Malta	3			
28.	<b>Moldova</b>	<b>1</b>			<b>2</b>
29.	Muntele Negru	3	1		
30.	Norvegia	7	1		1
31.	Olanda	9	1		
32.	Polonia	14	2		
33.	<b>Portugalia</b>	<b>14</b>	<b>1</b>		<b>6</b>
34.	<b>România</b>	<b>6</b>	<b>2</b>		<b>6</b>
35.	Rusia (partea europeană)	16			
36.	San Marino	1			
37.	<b>Serbia</b>	<b>4</b>			<b>1</b>
38.	Slovacia	5	2		4
39.	Slovenia	2	2		1
40.	<b>Spania</b>	<b>40</b>	<b>4</b>	<b>2</b>	<b>16</b>

*Patrimoniul european U.N.E.S.C.O.*

41.	Suedia	13	1	1	
42.	Turcia (partea europeană)	2			
43.	<b>Ucraina</b>	<b>6</b>	<b>1</b>		<b>2</b>
44.	<b>Ungaria</b>	<b>7</b>	<b>1</b>		<b>5</b>
45.	Vatican	1			
46.	<b>Total</b>	<b>408</b>	<b>51</b>	<b>16</b>	<b>135</b>

Sursele datelor:

<http://whc.unesco.org/en/list/>

<https://ich.unesco.org/en/lists?display=default&text=&inscription=0&country=00182&multinational=3&type=0&domain=0&display1=inscriptionID#tabs>

Pe listă, în Europa, apar doar **două situri culturale considerate în pericol**: Monumentele medievale din Kosovo și Vechiul oraș portuar Liverpool (Marea Britanie). În 2009 a fost **declasat** peisajul cultural al Văii Elbei în zona Dresda (Germania), din cauza construcției unui pod peste Elba.

Detalierea nominală a listelor poate fi consultată aici:

<http://whc.unesco.org/en/list/&order=country>

<https://ich.unesco.org/en/lists>

## 2.2 Analiza Patrimoniului UNESCO a statelor vecine României

### 2.2.1 Republica Moldova

Pe Lista Patrimoniului Mondial, Republica Moldova bifează *un singur element cultural transfrontalier*, introdus în 2005, împreună cu alte 9 state: **Arcul geodezic Struve – punctul Rudi, raionul Soroca.**

Arcul geodezic Struve constituie un lanț de triangulații, ce se întinde din Hammerfest, Norvegia, până la Marea Neagră, trecând prin zece state, pe o distanță de 2.820 km. Punctele de observație din cadrul acestui sistem de măsurare, fixate între anii 1816 și 1855, de către astronomul Friedrich Georg Wilhelm Struve, au ajutat la prima determinare exactă a mărimii și formei planetei. Arcul original cuprindea 258 de triunghiuri principale cu 265 de puncte de observație principale, pe teritoriile statelor Norvegia, Suedia, Finlanda, Estonia, Letonia, Lituania, Federația Rusă, Belarus, Ucraina și Moldova. În prezent, situl UNESCO include 34 dintre punctele originale (patru în Norvegia, patru în Suedia, șase în Finlanda, unul în Rusia, trei în Estonia, două în Letonia, trei în Lituania, cinci în Belarus, unul în Moldova și patru în Ucraina), marcate sub diferite forme: mici găuri forate în piatră, unele umplute cu grafit, structuri asemănătoare bornelor de hotar, cu o piatră sau o cărămidă centrală sau monumente construite special pentru a marca punctul din arc.



P



Patrimoniul imaterial UNESCO cuprinde și 2 obiceiuri pe care Republica Moldova le-a propus în comun cu România: *colindatul de ceată bărbătească* (inclus în 2013) și *țesutul scoarțelor* (din 2016).

Informații suplimentare pot fi aflate prin accesarea următoarelor linkuri:

<https://youtu.be/XeBSnH3Dsh4>

<https://ich.unesco.org/en/RL/mens-group-colindat-christmas-time-ritual-00865#video>

<https://ich.unesco.org/en/RL/traditional-wall-carpet-craftsmanship-in-romania-and-the-republic-of-moldova-01167#video>

### **2.2.2 Ucraina**

Ucraina are înscrise pe lista UNESCO *un obiectiv natural – Făgetele seculare din Munții Carpați (2007)* și *șase obiective culturale: Catedrala Sf.Sofia și Lavra Pecerska din Kiev (1990), Centrul istoric din Liiov (1998), Arcul geodezic Struve (2005), Reședința mitropoliților Bucovinei și Dalmației din Cernăuți (2011), Bisericile de lemn din Carpați și Chersonesul Tauric (peninsula Crimeea și orașul antic Chersones),* ultimele două din 2013.

**Reședința mitropoliților Bucovinei și Dalmației din Cernăuți** înfățișează cu măiestrie, potrivit UNESCO, o sinergie de stiluri arhitecturale, în cadrul unui proiect realizat de arhitectul ceh Josef Hlavka, între 1864 și 1882. Astăzi, clădirea reprezintă corpul central al Universității din Cernăuți. Situat la marginea orașului, pe un promontoriu ce poartă numele "muntele Dominic", complexul este format din: mitropolie (Facultatea de Limbi Moderne), capela Sf. Ioan din Suceava, fostul seminar, biserica sinodală și fosta mănăstire cu un turn cu ceas, aflate într-un parc amenajat. Complexul, un exemplu remarcabil de arhitectură din secolul al XIX-lea, includea o mănăstire și un seminar, fiind dominat de biserica cruciformă cu dom a școlii de teologie. Ansamblul evidențiază influențele arhitecturale și culturale de la perioada bizantină până la momentul construcției și înfățișează prezența puternică a Bisericii Ortodoxe din timpul conducerii habsburgice, notează descrierea publicată de UNESCO.

În 1918, în Sala Sinodală a reședinței mitropolitane din Cernăuți a avut loc Congresul General al Bucovinei, care a votat unirea cu Regatul României.



**Pecerska Lavra** sau **Mănăstirea Peșterilor** este un complex de biserici construit acum aproape nouă secole, având catacombe unde sunt adăpostite relicve ale unor sfinți. Poarta aurită face parte din fortificația ce înconjură orașul Kiev, aceasta fiind construită în 1037 de către prințul Iaroslav I cel Înțelept. În prezent, aici se află Muzeul Porții de Aur.



Centrul istoric al orașului Liov este caracterizat de o arhitectură barocă și renescentistă. Cele mai interesante obiective turistice de aici sunt Piața Centrală sau Ploscha Rynok (secolele XVI-XVIII), Catedrala Armeană (secolul XIV), Capela lui Boim (secolul XVII), Catedrala Greacă, precum și Catedrala Latină (secolul XV). În jurul pieței există 44 case superbe, cele mai frumoase fiind Casa Neagră, Casa Venețiană, Casa Heppner, Palatul Arhiepiscopului.



**Orașul Chersonesos**, fondat de greci cu mai mult de 2.500 de ani în urmă în partea de sud-vest din Crimeea. Acum ruinele acestui oraș reprezintă atracția principală din orașul Sevastopol.



În anul 2007, suprafețe de **păduri primare și seculare de fag din Munții Carpați**, situate pe teritoriul Slovaciei și Ucrainei, au fost incluse în Lista siturilor Patrimoniului Mondial al Umanității: 6 componente, cu o suprafață de 23.512 ha în Ucraina și de 4 componente cu o suprafață de 5.766 ha în Slovacia. În 2011 arealul a fost mărit, prin includerea a 5 componente, cu o suprafață de 4391 ha în Germania.



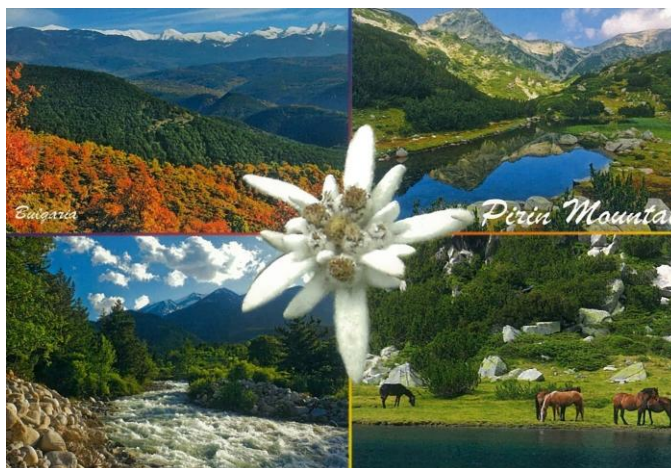
*Picturi decorative Petrivsky* i s-a recunoscut valoarea în 2013, iar *cântecele cazacilor din regiunea Dnipropetrovsk* au intrat în patrimoniul cultural imaterial în 2016 - <https://ich.unesco.org/en/USL/cossacks-songs-of-dnipropetrovsk-region-01194#video>



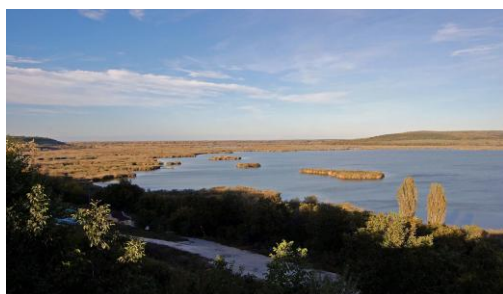
### 2.2.3 Bulgaria

Bulgaria deține 10 locuri impresionante pe care UNESCO ne recomandă să le vizităm: din 1979 **Biserica Boiana din Sofia, Relieful ecvestru al Cavalerului din Madara, Bisericile săpate în stâncă din Ivanovo, Mormântul tracic de la Kazanlak**, din 1983 **Orașul vechi Nessebar, Mănăstirea Rila, Parcul Național Pirin, Rezervația naturală complexă de la Srebarna**, din 1985 **Mormântul tracic de la Sveštari**, iar din 2017 **Pădurile virgine de fag (sit transfrontalier)**.

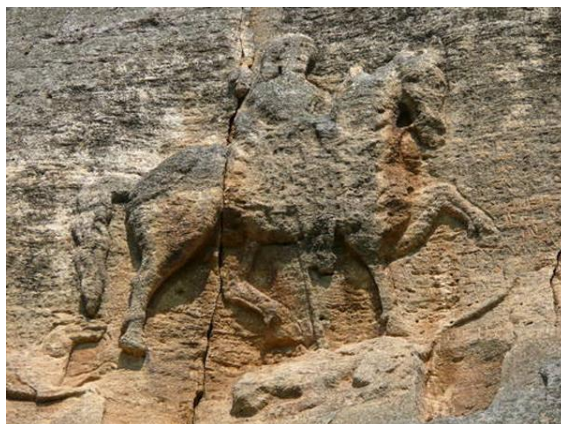
Dintre rezervațiile naturale, **Parcul național Pirin** este localizat în sud-estul Bulgariei, în masivul muntos Pirin (altitudini de la 1 008 m până la 2 914m). Formațiunile calcaroase tipice Balcanilor, cele peste 70 de lacuri glaciare, cascadele, peșterile și pădurile de pin adăpostesc sute de specii rare de plante, reprezentative pentru flora din Balcanii epocii Pleistocen.



**Rezervația biosferei Srebarna**, lângă satul cu același nume, la 18 km vest de Silistra și la 2 km sud de Dunăre, cuprinde lacul Srebarna și zona înconjurătoare și se află pe Via Pontica, o rută de migrație a păsărilor între Europa și Africa. Există 6 km<sup>2</sup> de arie protejată și o zonă-tampon de 5,4 km<sup>2</sup>. Adâncimea lacului variază între 1 și 3 m. Rezervația găzduiește 139 de specii de plante, dintre care 11 sunt amenințate cu dispariția în afara teritoriului Srebarnei. Fauna este foarte variată: 39 de specii de mamifere, 21 de reptile și amfibieni, 10 de pești, și 179 de specii de păsări care cuibăresc acolo, între care se numără pelicanul dalmat, lebăda mută, gâsca de vară, eretele de stuf, gușă albastră, egrete și cormorani.



**Cavalerul din Madara** este o sculptură în stâncă ce reprezintă un cavaler în timp ce învinge un leu. Este localizată în nord-estul Bulgariei, în apropierea de orașul Madara (regiunea denumită Sumen), pe o faleză, la o altitudine de 100 de metri. Lângă sculptură sunt vizibile și câteva inscripții care datează din ani 705- 831.



**Nessebar** este un oraș,-stațiune la țărmul Mării Negre, dezvoltat pe locul unei vechi așezări trace – Mesambria. Mărturiile ale istoriei orașului se găsesc peste tot: ruinele zidurilor cetății cu porți din secolele III – IV, bisericile vechi, baia turcească, moara de vânt sau cele 60 de case din perioada Renașterii. De-a lungul timpului, din cauza așezării sale geografice, orașul a trecut sub dominația grecilor, a Imperiului Roman, a Imperiului Bizantin și, mai târziu, a Imperiului Otoman.

Este o stațiune încântătoare, o bijuterie pe malul mării. Strădute înguste, case albe din piatră și lemn, faleze înalte, restaurante pescărești, cafenele cochete, toate te îmbie și îți promit o vacanță romantică și inedită.



**Mănăstirea Rila** – cea mai mare și cea mai cunoscută biserică ortodoxă din Bulgaria, a fost construită în secolul al X-lea de Sfântul Ioan de Rila (Ivan Rilski) -

celebrul vindecător. Arhitectura unică îi conferă aspectul unei fortărețe impunătoare, la o altitudine de 1147 metri. Complexul monahal de la Rila cuprinde o biserică centrală, construită în stilul arhitectonic bulgar de Renaștere Națională, un turn de veghe, datând din secolul al XIV-lea, precum și o parte rezidențială, care adăpostește aproximativ 300 de chillii, patru capele, stăreția, bucătăria, biblioteca și camerele de oaspeți din incinta mănăstirii. Printre exponatele de o excepțională valoare, păstrate aici se numără: ușile originale ale bisericii construite în secolul al XIV-lea odată cu „Turnul lui Hreliov”, o bogată colecție de icoane și odoare bisericești, precum și „Crucea lui Rafail”, o uluitoare operă de artă, prezentând pe o bucată de lemn, în formă de cruce, având dimensiunile de 81 cm x 41 cm, 104 scene religioase și 650 de figuri în miniatură, a cărei realizare a durat nici mai mult nici mai puțin decât 12 ani (1790-1802).



Pe Lista Patrimoniului Cultural Imaterial din Bulgaria se regăsesc: *Bistritsa Babi, polifonie arhaică, dansuri și ritualuri din regiunea Shoplouk* (din 2008), *Nestinarstvo, mesaje din trecut: Panaghirul sfinților Constantin și Helena din satul Bulgari* (2009), *tradiția fabricării covoarelor în Chiprovtsi* (2014), *sărbătoarea Surava din regiunea Pernik* (2014), *Festivalul de folclor în Koprivshtitsa: un sistem de practici de prezentare și transmitere a patrimoniului* (2015).

Detalii despre tradițiile enumerate mai sus pot fi aflate accesând linkurile:

<https://ich.unesco.org/en/RL/bistritsa-babi-archaic-polyphony-dances-and-rituals-from-the-shoplouk-region-00095#video>

<https://ich.unesco.org/en/RL/nestinarstvo-messages-from-the-past-the-panagyr-of-saints-constantine-and-helena-in-the-village-of-bulgari-00191#video>

<https://ich.unesco.org/en/RL/the-tradition-of-carpet-making-in-chiprovtsi-00965#video>

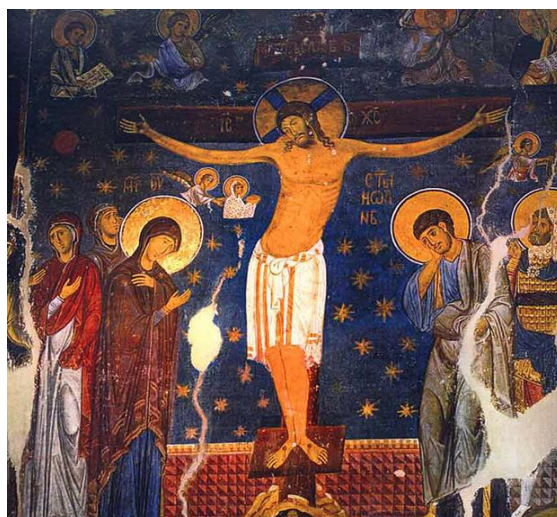
<https://ich.unesco.org/en/RL/surova-folk-feast-in-pernik-region-00968#video>

<https://ich.unesco.org/en/BSP/festival-of-folklore-in-koprivshtitsa-a-system-of-practices-for-heritage-presentation-and-transmission-00970#video>

## **2.2.4 Serbia**

Serbia este o țară pentru credincioși și pentru pasionații de religie. Cel puțin așa indică monumentele alese de UNESCO, care sunt, aproape în totalitate, mănăstiri vechi bizantine: **orașul Stari Ras și mănăstirea Sopocani (1979)** și **Mănăstirea Studenica (1986)**. În 2007 a fost admis și **Palatul lui Galerius din Felix Romuliana** (azi Gamzigrad)

**Mănăstirea Studenica** este cel mai mare și cel mai frumos locaș religios ortodox din Serbia. A fost construită de însuși fondatorul Serbiei medievale, Stevan Nemanja. Biserica Sfintei Fecioare este una dintre cele mai importante componente ale mănăstirii. Aceasta datează din secolul al XII-lea și are o arhitectură care combină stilul roman cu cel bizantin. Biserica este un veritabil muzeu al picturii bizantine din secolele XIII și XIV, în jurul ferestrelor sau al portalelor existând diferite efigii cu forme unice despre care UNESCO afirmă că sunt extraordinar de frumoase. În plus, pot fi admirate câteva comori păstrate încă din Evul Mediu: inelul regelui sârb Stefan Prvovencani și un manuscris încrustat în aur și pietre prețioase. Celebră este și Crucificarea lui Hristos, amplasată în naos, pe un zid vopsit în albastru.



În partea de est a Serbiei se găsesc ruinele unui palat roman. **Gamzigrad-Romuliana** (Felix Romuliana) a fost un palat fortificat, construit la finalul secolului al III-lea, fosta reședință a împăratului Galerius din Dacia Ripensis. Galerius s-a născut la Felix Romuliana și, după ce a ajuns împărat, a construit o reședință somptuoasă în acest loc, pentru a-și venera mama. Este înconjurat de biserici, temple sau mausolee unice în lume.



**Mănăstirea Sopocani** este reprezentativă pentru arta medievală sârbă. Se remarcă prin icoanele ortodoxe deosebite și prin picturile religioase care simbolizează plastic momente din istoria Serbiei.



În Serbia, familiile creștine ortodoxe marchează o *sărbătoare importantă în onoarea sfântului patron, Slava*, care se crede a fi protectorul și aducătorul lor de bunăstare. Acest ritual a fost introdus în 2014 pe lista patrimoniului imaterial.

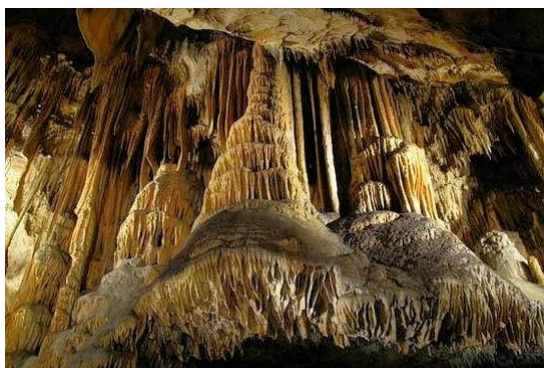


<https://ich.unesco.org/en/RL/slava-celebration-of-family-saint-patrons-day-01010>

## 2.2.5 Ungaria

Ungaria a introdus pe Lista Patrimoniului Mondial UNESCO *un element natural - zona Aggtelek și carstul Slovac* (1995, extindere în 2000) și *șapte elemente culturale: vechiul sat Hollókő* (1987), *Budapesta - cartierul Buda și zona malurilor Dunării* (1995, completare în 2002), *Abația benedictină din Pannonhalma* (1996), *Parcul național „Pusztá” din Hortobágy* (1999), *Cimitirul paleocreștin din Pécs* (2000), *peisajul cultural Fertő/Neusiedlersee* (2001), *peisajul cultural-istoric și regiunea viticolă Tokaj* (2002).

În nordul extrem al țării, la granița cu Slovacia se găsește **zona carstică Aggtelek** unde s-a format cel mai mare sistem de peșteri din Europa. Sunt peste 700 de peșteri explorate, multe dintre ele incluse în circuitul turistic. Peșterile Rákóczi, Kossuth, Vass Imre sau Béke sunt printre cele mai căutate. Însă cea mai mare dintre peșterile de aici și în același timp cea mai mare peșteră din Ungaria, cu o lungime a galeriilor sale de peste 25 de kilometri este Peștera Baradla (Baradla barlang). O parte din ramificațiile acesteia de aproximativ 5,3 km se află pe teritoriul slovac și poartă denumirea de Dómica. Turiștii sunt purtați printr-un sistem de galerii ce dau în săli de diferite dimensiuni, unele de-a dreptul impresionante (Sala tigrilor, Cămara, Sala de Concerte), cu formațiuni geologice pe care natura le-a creat în milioane de ani. Stalagmite și stalactite de forme, dimensiuni și culori diverse, porțiuni de râu subteran, toate luminate discret, oferă imagini memorabile.



Oficialii UNESCO consideră că Budapesta este unul dintre cele mai frumoase peisaje urbane din lume. Există foarte multe monumente și construcții impresionante în acest oraș, însă, dintre acestea, cetatea romană Aquincum sau palatul gotic din cartierul Buda par a fi preferatele turiștilor. În plus, Dunarea, care curge prin mijlocul orașului, este foarte pitorească.



În partea de N-E a Ungariei, destul de aproape de Budapesta, se găsește **satul Holloko**. Localitatea s-a dezvoltat între secolele XVII și XVIII și a rămas până în zilele noastre un exemplu fermecător al vieții la țară tipic ungurească.



**Pusta maghiară** este o enormă câmpie cu ierburi stepice. Timp de mai mult de 2 000 de ani, aici s-a păstrat o societate pastorală care are ca principală ocupație creșterea animalelor. Comuniunea perfectă dintre om și natură și unicitatea peisajului este principalul lucru care i-a impresionat pe oficialii UNESCO. Trebuie să ne deplasăm în **Parcul Național Hortobágy** pentru a avea acces în pusta maghiară. Impresionează hergheliile de cai, apele termale cu tratamente balneo și mâncărurile ungurești.



În Patrimoniul imaterial au fost introduse: *Festivalul Busó de la Mohács*, carnavalul care marchează sfârșitul iernii (2009), *metoda Táncház* (2011) *Broderiile*

Matyó (2012), *conceptul Kodály* de păstrare a muzicii populare tradiționale și vânătoarea cu șoimi (ultimele în 2016).



<https://ich.unesco.org/en/RL/buso-festivities-at-mohacs-masked-end-of-winter-carnival-custom-00252#video>

<https://ich.unesco.org/en/BSP/tanchaz-method-a-hungarian-model-for-the-transmission-of-intangible-cultural-heritage-00515#video>

<https://ich.unesco.org/en/RL/folk-art-of-the-matyó-embroidery-of-a-traditional-community-00633#video>

<https://ich.unesco.org/en/BSP/safeguarding-of-the-folk-music-heritage-by-the-kodaly-concept-01177#video>

<https://ich.unesco.org/en/RL/falconry-a-living-human-heritage-01209#video>

## ***2.3 Activități de învățare***

I. Comparați peisajul viticol din zona Tokaj cu cel din regiunea Cotnari: caracteristici fizico-geografice, soiuri cultivate, randament economic, recunoaștere internațională.

II. Stabiliți, în echipe de 4 elevi, un traseu turistic cuprinzând 3 elemente din patrimoniul UNESCO, aflate la distanțe reduse unele față de altele, localizate, la alegere, în unul din statele: Ucraina, Bulgaria sau Ungaria.

III. Realizați un miniproiect despre vânătoarea de șoimi din lume și din Europa.

IV. Marcați, pe harta Europei, obiectivele UNESCO din statele vecine României.

## 2.4 Analiza obiectivelor UNESCO din alte state europene

### 2.4.1 Portugalia

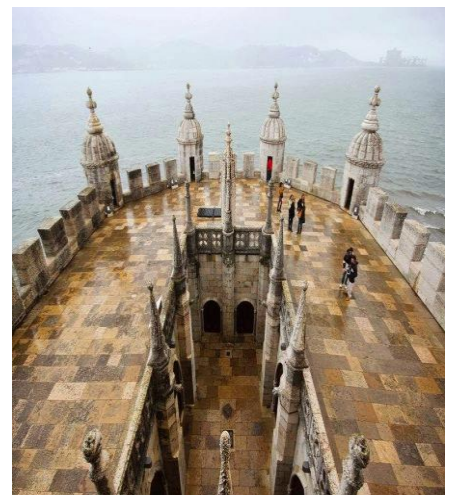
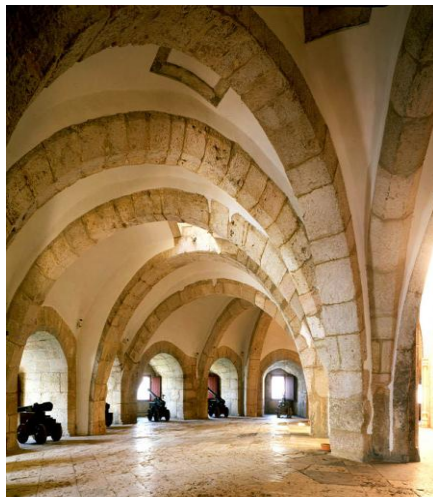


Portugalia marchează pe Lista Patrimoniului Mondial *un element natural* - 1999 **Pădurea de lauri Laurisilva de pe insula Madeira și 14 situri culturale**: 1983 **Centrul Angra do Heroísmo de pe insula Terceira (Azore), Mănăstirea Jerónimos și Turnul Belém din Lisabona, Mănăstirea Batalha, Cetatea Templierilor din Tomar**, 1986 **Centrul vechi istoric din Évora**, 1989 **Mănăstirea Alcobaça**, 1995 **Peisajul cultural din Sintra**, 1996 **Centrul vechi istoric din Porto**, 1998 **Situl de artă rupestră preistorică din Valea Côa**, 2001 **Regiunea viticolă Douro, Centrul vechi istoric din**

**Guimarães, 2004 Peisajul viticol de pe insula Pico, 2012 Vechiul oraș fortificat Elvas, 2013 Universitatea din Coimbra.**

Istoria **Turnului sau Castelului Sfântul Vincent** (Castelo de Sao Vicente de Belem) este profund legată de epoca marilor descoperiri geografice. A fost construit în secolul al XVI-lea (între 1514 și 1520) la ordinul Regelui Manuel I, care a decis să implementeze planurile predecesorului său, Regele King Joao II, pentru a consolida sistemul de apărare de pe malul Râului Tagus. Arhitectul șef a fost Francisco de Arruda, care a inserat vizibile elemente maure în patrimoniul general structural și decorativ al turnului.

Turnul este interesant de explorat și de admirat atât pe dinafară, cât și pe dinăuntru. Astfel, elementele de interes se referă la statuia gotică ce o redă pe Nossa Senhora do Bom Sucesso (Fecioara Norocului) situată sub un baldachin bogat decorat, la capul de rinocer de sub turnul de veghe vestic al structurii și, desigur, la totalitatea turnurilor de veghe care dau impresia că, deși sculptate în piatră, sunt atât de ușoare încât ar putea pluti.



**Cetatea templierilor din Tomar** a fost construită în jurul anului 1160, într-o locație strategică, pe un deal, în apropierea râului Nabão. Are un perete exterior de apărare și o cetate (alcáçova), cu o fortăreață, în interior. Fortăreața, împreună cu un turn central cu scop defensiv și rezidențial, a fost construită în Portugalia de templieri.



**Palatul Național Pena din Sintra** este cel mai vechi castel din perioada romantică ce poate fi întâlnit pe continentul european și unul din cele mai vizitate monumente ale peninsulei iberice, fiind inclus în lista celor 7 minuni ale Portugaliei. Fernando al II-lea a decis să construiască, pe locul unei foste mănăstiri, un castel, pentru a servi ca reședință de vară familiei regale. Astfel, între anii 1842 și 1854 ia naștere bijuteria de astăzi, după planurile unui baron german, Wilhelm Ludwig von Eschwege, un pasionat al arhitecturii și al castelelor de pe Valea Rinului. Acesta a reușit să îmbine cu mult talent și pasiune stiluri neogotice, neorenascentiste și islamice.



Primul intrat pe lista patrimoniului intangibil este **fado** – în 2011, gen muzical interpretativ și melodic, originar din Lisabona începutului secolului al XIX-lea. Este caracterizat prin melodii melancolice și versuri tânguitoare, care se referă foarte frecvent la mare, la trecutul maritim glorios al lusitanilor și/sau la viața săracilor. Acest gen muzical este de obicei asociat cu cuvântul portughez *saudade*, care descrie "tânjirea după ceva" sau "dorința puternică de ceva" (acest "ceva" fiind, de cele mai multe ori, foarte aproape de semnificația cuvântului românesc *dor*).

<https://ich.unesco.org/en/RL/fado-urban-popular-song-of-portugal-00563#video>

A fost urmat de *dieta mediteraneană* (2013), *cântecele polifonice din Alentejo* (2014), *manufactura clopotelor pentru animale* (2015), *vânătoarea cu șoimi și tehnica de fabricare a ceramicii negre Bisalhães* (2016).

<https://ich.unesco.org/en/RL/mediterranean-diet-00884#video>

<https://ich.unesco.org/en/RL/cante-alentejano-polyphonic-singing-from-alentejo-southern-portugal-01007#video>

<https://ich.unesco.org/en/USL/manufacture-of-cowbells-01065#video>

<https://ich.unesco.org/en/USL/bisalhaes-black-pottery-manufacturing-process-01199#video>

## 2.4.2 Spania

Cu cele 46 elemente înscrise în Lista Patrimoniului Mondial, Spania ocupă al doilea loc în Europa, după Italia. Dintre acestea, doar 4 sunt *situri naturale* și 2 *mixte*, restul fiind locații culturale.



1984 Parcul Güell, Palau Güell și Casa Milà în Barcelona

1984 Mănăstirea și Escorialul, Madrid

1984 Catedrala din Burgos

1984 Alhambra, Generalife și Albaicín, Granada

1984 Centrul istoric al Córdobei

1985 Monumentele din Oviedo și ale regatului Asturias

1985 Peșterile din Altamira

1985 Orașul vechi din Segovia

1985 Orașul vechi din Santiago de Compostela

1985 Orașul vechi din Ávila și bisericile extra-murale

1986, 2001 arhitectura mudierilor din Aragon

1986 *Parcul național Garajonay - natural*

1986 Orașul vechi istoric din Cáceres

1986 Orașul vechi istoric din Toledo

1987 Catedrala, Alcazarul și Archivo de Indias din Sevilla

1988 Orașul vechi istoric din Salamanca

1991 Mănăstirea Poblet

1993 Situl arheologic din Mérida

1993 Mănăstirea Regală din Santa María de Guadalupe

1993 Drumul de pelerinaj spre Santiago de Compostela

1994 *Parcul național Doñana - natural*

1996 Orașul istoric fortificat Cuenca

*Patrimoniul european U.N.E.S.C.O.*

1996 La Lonja de la Seda din Valencia

1997 Palau de la Música Catalana și Hospital de Sant Pau, Barcelona

1997 Las Médulas

1997 Mănăstirile San Millán de Yuso și Suso

1997 *Pirinei – Mont Perdu - mixt*

1998 Arta rupeastră a Arcului Mediteranean al Peninsulei Iberice

1998 Universitatea și vechiul centru istoric din Alcalá de Henares

1999 *Insula Ibiza, biodiversitate și cultură - mixt*

1999 San Cristóbal de La Laguna

2000 Siturile arheologice din Sierra de Atapuerca

2000 Crângul de palmieri din Elche

2000 Fortificațiile romane din Lugo

2000 Bisericile romanice catalone din Vall de Boí

2000 Ansamblul arheologic din Tarragona

2001 Peisajul cultural din Aranjuez

2001 Ansamblurile monumentale renaștentiste din Úbeda și Baeza

2006 Podul Vizcaya (Biscaya)

2007 *Parcul național Teide de pe insula Tenerife - natural*

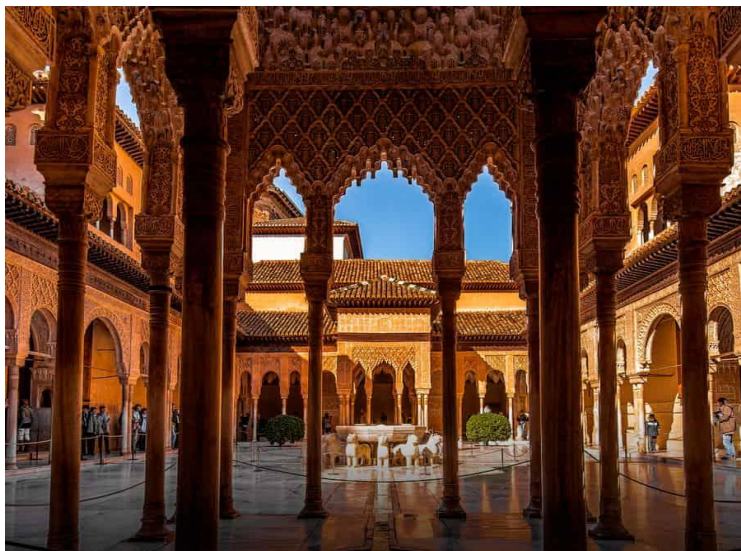
2009 Torre de Hércules

2011 Peisajul cultural Serra de Tramuntana de pe insula Mallorca

2012 Almadén (loc de extragere a mercurului)

2017 *Pădurile virgine de fag - natural*

**Alhambra, Generalife și Albayzín, Granada** - Palatul Alhambra este una dintre cele mai mari comori arhitectonice ale Spaniei, dovadă de necontestat a moștenirii culturale din perioada maură. Grădinile Generalife sunt cu adevărat superbe, iar cartierul Albayzín este una dintre cele mai frumoase zone medievale din Europa.



**Antoni Gaudí** a fost un geniu al arhitecturii, iar **șapte dintre cele mai importante lucrări ale sale, din zona Barcelonei**, se află pe Lista Patrimoniului Mondial.



**Centrul istoric din Cordoba** - Cordoba este un oraș mic și fermecător, care a fost inclusiv capitala Spaniei. Centrul său istoric este plin de străduțe înguste, piețe și alei, toate aflate în jurul fostei moschei, din 1236 și se numește Mezquita. Astăzi are rol de catedrală.



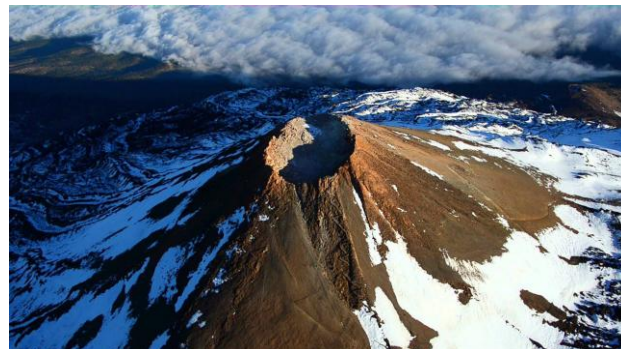
Remarcându-se prin biodiversitate și cultură, **insula Ibiza** a fost influențată cultural, de-a lungul timpului, de romani, bizantini, arabi și creștini.



**Mănăstirea El Escorial de lângă Madrid** este de fapt un sit regal, care funcționează ca mănăstire, palat regal, bibliotecă, spital, bazilică, muzeu, universitate, pantheon.



**Parcul Național Teide Tenerife**, este cel mai mare parc național din Spania, localizat în jurul vulcanului activ Pico del Teide. Cu o înălțime de 3.718 m deasupra nivelului mării și aproximativ 7.000 m față de fundul oceanului, este al treilea vulcan de pe Pământ ca înălțime și masă, după vulcanii Mauna Loa și Mauna Kea, amândoi situați pe insula Hawaii.



**Drumul de pelerinaj către Santiago de Compostella** - Pelerinajul de la Santiago de Compostella se numește El Camino și începe din Franța, ajungând până în micul orașel din Spania.



Pe lista Patrimoniului imaterial sunt înscrise *16 elemente*, unele în comun cu alte state: *dieta mediteraneană, vânătoarea cu șoimi*.

<https://ich.unesco.org/en/lists?display=default&text=&inscription=0&country=00069&multinational=3&type=0&domain=0&display1=inscriptionID#tabs>

Remarcăm prezența pe listă a unui gen muzical, care a apărut și s-a dezvoltat în Spania, preponderent în regiunea Andaluzia – **flamenco**. Acest gen e caracterizat de o ritmicitate pronunțată, fiind folosite castaniete, și adesea cântecele flamenco sunt însoțite de dansul omonim. Rădăcinile flamenco nu sunt cunoscute cu precizie, însă adesea sunt citate influențe din culturile islamică, sefardă, țigănească, alături de cultura locală andaluză.

<https://ich.unesco.org/en/RL/flamenco-00363#video>

### 2.4.3 Italia

Italia este statul de pe Glob care deține cel mai mare număr de situri înscrise pe lista Patrimoniului Mondial – 53, din care 48 locații culturale și 5 naturale.



1979 Picturile rupestre din Val Camonica (Lombardia)

1980 Biserica și Mănăstirea Dominicană „Santa Maria delle Grazie” cu tabloul „Cina cea de Taină” a lui Leonardo da Vinci din Milano

1980 Centrul istoric al Romei, bunurile papale situate în orașul ce beneficiază de drepturile de extraterritorialitate și basilica San Paolo Fuori le Mura

1982 Centrul vechi istoric din Florența

1987 Il Campo dei Miracoli din Pisa

1987 Veneția și laguna sa

1990 Centrul vechi istoric din San Gimignano

1993 Sassi di Matera din Matera

1994, 1996 Centrul vechi istoric din Vicenza și vilele lui Andrea Palladio din regiunea Veneto

1995 Centrul istoric din Siena

1995 „Crespi d’Adda”

1995 Centrul vechi istoric din Napoli

1995 Orașul renascentist Ferrara

1996 Monumentele paleocreștine din Ravenna

1996 Centrul istoric al orașului Pienza

1996 „Castel del Monte”

1996 „Trullile” din Alberobello

1997 Situl arheologic Valle dei Templi (Valea templelor) din Agrigento

1997 „Su Nuraxi” din Barumini (Sardinia)

1997 Palatul Regal din Caserta, cu parcul, apeductul Vanvitelli și complexul San Leucio

*Patrimoniul european U.N.E.S.C.O.*

1997 Vila romană din Casale din Sicilia

1997 Domul, Torre Cívica și Piazza Grande din Modena

1997 Grădina botanică din Padova

1997 Peisajul cultural de la Portovenere și Cinque Terre

1997 Coasta amalfitană

1997 Reședințele Casei Regale de Savoia din Torino și împrejurimi

1997 Siturile arheologice din Pompei, Herculaneum și Torre Annunziata

1998 Centrul istoric al orașului Urbino

1998 Situl arheologic și biserica patriarhală din Aquileia

1998 Parcul național Cilento și Vallo di Diano, cu siturile arheologice de la Paestum, Velia și Mănăstirea carthuziană din Padula

1999 „Villa Adriana” din Tivoli

2000 Centrul istoric vechi din Verona

2000 *Insulele Eoliene natural*

2000 Basilica „San Francesco” din Assisi

2001 „Villa d'Este” din Tivoli

2002 Orașele barocului târziu din Val di Noto

2003 „Sacri Monti” din Piemont și Lombardia

2004 Necropolele etrusce din Cerveteri și Tarquinia

2004 „Val d'Orcia”

2005 Siracuza și necropola de la Pantalica

2006 Genova („Strade Nuove” și „Palazzi dei Rolli”)

2008 Orașele Mantova și Sabbioneta

2008 Calea ferată retică din zona Albula și Bernina

2008 Centrul vechi istoric din San Marino și Monte Titano

2009 *Alpii Dolomitici natural*

2010 *Monte San Giorgio natural*

2011 Lombarzii în Italia, locuri asociate cu aceștia (568-774 e.n.)

2011 Siturile palafitice preistorice din jurul Alpilor de pe teritoriul Italiei

2013 *Vulcanul Etna natural*

2013 Vilele și Grădinile Medici din Toscana

2017 *Pădurile virgine de fag – natural*

2017 Zidurile venețiene de apărare

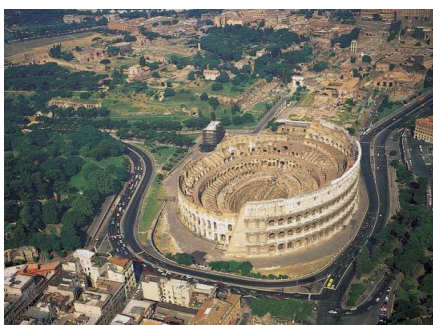
**Cinque Terre** sau Cele Cinci Pământuri desemnează o porțiune mică din coasta stâncoasă a Rivierei Italiene, locul în care omul a ales să construiască cinci așezări, departe de vârtejul civilizației, dar la doar un pas de capriciile câteodată năvalnice ale mării. O vacanță în Cinque Terre este ca o călătorie înapoi în timp...



Întregul oraș (și întreaga lagună) **Veneția** au fost declarate în 1979 Patrimoniul Umanității de către UNESCO. Orașul este împărțit în șase cartiere, așa-numitele „sestieri”: Dorsoduro, Santa Croce, San Polo, San Marco, Cannaregio și Castello, cuprinzând 118 insule și 354 poduri. Piața San Marco poate fi considerată „centrul centrului” orașului, una dintre cele mai frumoase din lume. Aici se găsește Bazilica San Marco, Palatul Ducal și clopotnița bazei. Un alt simbol al orașului este Podul Rialto, pe care se găsesc magazine.



Situl din **centrul Romei**, inclus în Patrimoniul Mondial UNESCO în 1980 și extins în 1990, cu o suprafață de 1485 hectare, cuprinde câteva din monumentele importante din antichitate: forumurile, Mausoleul lui Augustus, Mausoleul lui Hadrian, Panteonul, Columna lui Traian și Columna lui Marcus Aurelius, precum și clădiri publice și de cult ale Romei papale: bazilicile Santa Maria Maggiore (Basilica di Santa Maria Maggiore), Sfântul Ioan din Lateran (San Giovanni in Laterano) și Sfântul Paul din afara Zidurilor (San Paolo fuori le Mura).



**Alberobello** este un oraș micuț din provincia Bari, Italia. Fermecătoarele căsuțe **Trulli** au fost trecute în 1996 pe lista Patrimoniului Mondial. Tot în Puglia se găsește **Castel del Monte**, datând din 1240, din timpul domniei lui Frederick al II-lea, o combinație de elemente islamice și gotice.



În ceea ce privește **vulcanul Etna**, “craterelor din vârf, conuri de zgură, fluxurile de lavă, peșterile de lavă și depresiunile în Valle del Bove fac din muntele Etna o destinație preferată pentru cercetare și educație”, a estimat UNESCO, care notează că acesta continuă să „influențeze vulcanologia, geofizica și alte discipline de cunoaștere a Pământului”.



Pe lista patrimoniului imaterial sunt înscrise: *Opera dei Pupi, teatrul de păpuși din Sicilia și cântecele pastorale din Sardinia* (în 2008), *manufactura tradițională a violinelor din Cremona* (2012), *dieta mediteraneană și procesiunile religioase de purtare pe umeri a unor structuri de lemn* (2013), *practica agricolă tradițională de cultivare a viței-de-vie a comunității din Pantelleria* (2014) și *vânătoarea cu șoimi* (2016).

**Meșteșugul de a fabrica violine** așa cum le știm astăzi a apărut în secolul al XVI-lea în Italia. În Cremona au trăit trei mari familii de lutieri : Amati (1500-1740), Guarneri (1626-1744) și Stradivari (1644-1737). Lutierii cremonezi din zilele noastre sunt conștienți că împărtășirea cunoștințelor este fundamentală pentru menținerea acestui meșteșug, iar dialogul cu muzicienii este considerat esențial pentru a înțelege nevoile lor.



<https://ich.unesco.org/en/RL/traditional-violin-craftsmanship-in-cremona-00719#video>

<https://ich.unesco.org/en/lists?display=default&text=&inscription=0&country=00110&multinational=3&type=0&domain=0&display1=inscriptionID#tabs>

## 2.4.4 Grecia



Grecia are 17 situri UNESCO, *două* din ele *mixte*: **Muntele Athos și Mănăstirile de la Meteora** (din 1988), **15 culturale**: **Templul lui Apollo din Bassae** (1986), **Situl arheologic din Delphi și Acropola din Atena** (1987), **Monumentele paleocreștine și bizantine din Salonic, Vechiul oraș Epidaurus și Orașul medieval Rhodos** (1988), **Situl arheologic din Olympia și Situl arheologic din Mystras** (1989), **Insula Delos și Mănăstirile Daphni - lângă Atena, Hosios Lukas - lângă Delphi și Nea Moni - pe insula Chios** (1990), **Pythagoreionul și Heraionul de pe insula Samos** (1992), **Situl arheologic de la Vergina** (1996), **Siturile arheologice de la Micene și Tirint și Centrul vechi istoric cu mănăstirea Sf.Ioan și Peștera Apocalipsei de pe insula Patmos** (1999), **Centrul vechi istoric din orașul Corfu** (2007).

Un loc aparte în lumea monahală ortodoxă îl ocupă **Muntele Athos**, care a stat de veghe secole de-a rândul și a fost mereu unul dintre stâlpii duhovnicești ai Bisericii ortodoxe. Athos-ul este un munte (2033 m) situat pe peninsula cu același nume (lungime 60 km și lățime 8-12 km, suprafața 360 km pătrați) din nordul Greciei. Peninsula este unul dintre cele trei brațe ale Peninsulei Chalcidice din Marea Egee, situată între Tesalonic și Istanbul, și este accesibilă numai pe mare. Aici se află 20 de mănăstiri, 12 schituri și o mulțime de chillii, în care trăiesc peste 1.500 de monahi ortodocși.

**Meteora** („mijlocul cerului”, „suspendat în aer” sau „sus în ceruri”) este unul dintre cele mai mari și cele mai importante complexe de mănăstiri ortodoxe din Grecia, al doilea după Muntele Athos. Cele șase mănăstiri sunt construite pe piloni din piatră naturală (gresie), la marginea de nord-vest a Câmpiei Tesaliei în apropierea râului Pinos și Munților Pindului, în centrul Greciei. Cel mai apropiat oraș este Kalambaka.

Ca fenomen fizic este unic în toată lumea. Această formațiune de stânci a luat naștere datorită unui con în formă de deltă, constituit din pietre de râu și nămol, care se vărsau în vechiul lac tessalic. După separația geologică a masivului muntos ai Olimpului și ai Ossei, apele lacului au găsit ieșire la Marea Egee prin valea Tembi. Atunci, acest masiv în formă de deltă s-a scindat în pietre și stânci uriașe compacte cu înălțimi de până la 400 metri, modelate, ulterior, de eroziune).



**Acropole**, poate cea mai cunoscută citadelă antică din lume, veghează asupra Atenei, de pe "stânca sacră". Acropola (gr. akropolis, akros - ridicat, polis - oraș) și monumentele sale formează cel mai impresionant complex arhitectural lăsat moștenire de Grecia antică. Potrivit UNESCO, cele mai importante monumente construite, la acea vreme, au fost Parthenonul — construit de Ictinus, Erechtheum, Propylaea — calea monumentală de acces la Acropolis, proiectată de arhitectul Mnesicles, și templul zeiței Atena Nike. Operele de arhitectură au exercitat o influență de nemărginit nu numai pentru antichitatea greco-romană, perioadă în care erau considerate un etalon pentru lumea Mediteranei, ci și pentru perioada contemporană.



În centrul istoric al **orașului Corfu**, situat în Insulele Ionice, un element de interes este Vechea Cetate, construită de venețieni în 1546 pe locul unui străvechi castel, în interiorul se găsește și o mică biserică, ridicată de britanici în secolul al XIX-lea. Din punctul său cel mai înalt, marcat de far, vei avea parte de cele mai spectaculoase vederi asupra orașului și încă mai departe, peste mare, asupra Albaniei.

Tradițiile apreciate de UNESCO sunt: *dieta mediteraneană* (2013), *tehnicele de cultivarea a masticului din Insula Chios* (2014), *sculptura în marmură din Tinos* (2015) și *Momoeria, sărbătoarea Anului Nou în opt sate din zona Kozani, Macedonia de Vest* (2016).

**Dieta mediteraneană** a fost inclusă în Lista reprezentativă a patrimoniului cultural imaterial al umanității în anul 2013. Comunitățile reprezentative pentru dieta mediteraneană, care au participat la depunerea documentației pentru înscrierea în patrimoniul UNESCO, se află pe teritoriul statelor: Cipru, Croația, Spania, Grecia, Italia, Maroc și Portugalia. “Tradiția servirii mesei laolaltă reprezintă fundamentul identității culturale și al continuității comunităților în regiunile bazinului mediteranean. Este un moment de «împărtășire socială» și comunicare, de afirmare și reiterare a identității familiei, grupului sau a comunității” — arată descrierea UNESCO.

Dieta mediteraneană presupune o serie de abilități, cunoștințe, obiceiuri, simboluri și tradiții în ceea ce privește culturile agricole, recolta, pescuitul, creșterea animalelor, conservarea, procesarea, prepararea și, în mod special, distribuirea și consumul de produse culinare. Întregul proces se derulează cu o anumită măiestrie și necesită utilizarea unor recipiente specifice pentru transport, conservare și consum, cum ar fi vasele de ceramică. Tot acest ritual evidențiază valori precum ospitalitatea, interacțiunea în comunitate, dialogul intercultural, creativitatea și un mod de viață ghidat de respect pentru diversitate.



<https://ich.unesco.org/en/RL/mediterranean-diet-00884#video>

<https://ich.unesco.org/en/lists?display=default&text=&inscription=0&country=00084&multinational=3&type=0&domain=0&display1=inscriptionID#tabs>

## 2.4.5 Franța

Lista Patrimoniului Mondial cuprinde 43 locații din Franța: 3 *naturale* – în Corsica, în Reunion și în Noua Caledonie, 1 *mixt* – comun cu Spania, în Munții Pirinei și 39 *culturale*.



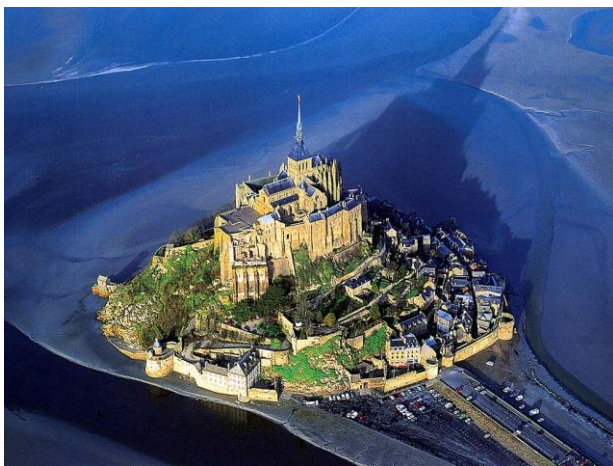
1979 Grotele decorate din valea râului Vézère  
 1979 Biserica Sf.Maria Magdalena din Vézelay  
 1979 Catedrala din Chartres  
 1979 Ansamblul medieval și golful Mont Saint-Michel  
 1979 Palatul Versailles și parcul său  
 1981 Abația cisterciană Fontenay

1981 Catedrala din Amiens  
 1981 Teatrul roman și Arcul de Triumf din Orange  
 1981 Castelul Fontainebleau și parcul său  
 1981 Monumente romane și romanice din Arles  
 1982 Salina regală din Arc-et-Senan  
 1983 *Capul Girolata și Capul Porto, rezervația națională Scandola și Piana Calenches din Corsica natural*

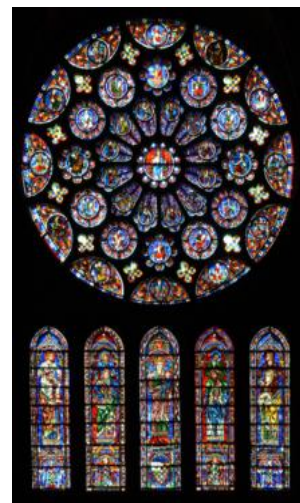
*Patrimoniul european U.N.E.S.C.O.*

- |   |   |
|---|---|
| 1983 Biserica din Saint-Savin sur Gartempe                                | 2000 Valea Loarei între Sully-sur-Loire și Chalonnes                            |
| 1983 Piețele Stanislas, de la Carrière, și d'Alliance în Nancy            | 2001 Provins, târg medieval   |
| 1985 Pont du Gard   | 2005 Centrul orașului Le Havre  |
| 1988 Strasbourg - Grande île  | 2005 23 belfride din nordul țării   |
| 1991 Paris, malurile Senei  | 2005 Centrul orașului Bordeaux  |
| 1991 Paris, Turnul Eiffel   | 2008 Fortificațiile Vauban  |
| 1991 Reims, Catedrala Notre-Dame, Bazilica Saint-Rémi și Palais du Tau    | 2008 <i>Lagunele din Noua Caledonie natural</i>                                 |
| 1992 Catedrala din Bourges  | 2010 Orașul episcopal Albi  |
| 1995 Centrul istoric din Avignon  | 2010 <i>Zona vulcanică din insula La Réunion natural</i>                        |
| 1996 Canal du Midi  | 2011 Platourile de calcar Causses și Cévennes                                   |
| 1997 Cetatea fortificată istorică Carcassonne                             | 2011 Siturile palafitice preistorice din jurul Alpilor de pe teritoriul Franței |
| 1997 <i>Pirinei – Mont Perdu mixt</i>                                     | 2012 Zona minieră din Nord-Pas-de-Calais  |
| 1998 Locurile istorice din Lyon   | 2017 Taputapuātea - Polinezia   |
| 1998 Drumurile franceze de pelerinaj spre Santiago de Compostela (Spania) |   |
| 1999 Zona viticolă Saint-Émilion cu vestigiile sale istorice              |   |

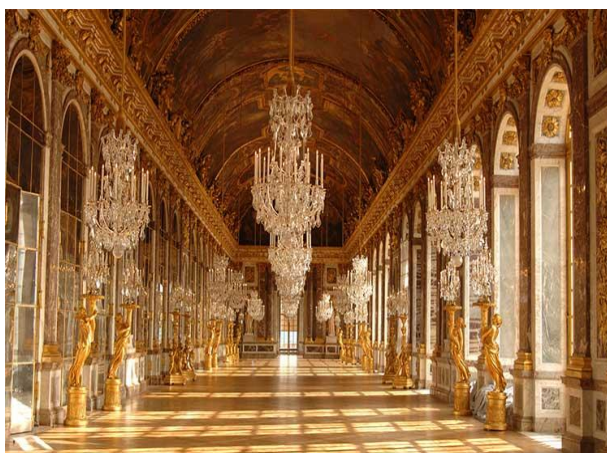
**Mont Saint Michel** este o mică insulă stâncoasă situată la aproximativ un km nord de coasta Franței, în Normandia. Muntele este cunoscut datorită Mănăstirii Benedictine și unei biserici impunătoare, care ocupă mare parte din insula ce răsare din apele Canalului Mânecii. Mont St Michel este legată de continent printr-un pod natural îngust, care, înainte de a fi modernizat, era acoperit de apă în timpul fluxului, oferind muntelui o conotație mistică. Insula a fost declarată un monument istoric în anul 1874.



**Catedralele Notre-Dame de Chartres și Notre-Dame de Reims** sunt considerate simboluri majore ale stilului gotic în Franța. De interes în Chartre sunt "Sancta Camisa" (un veșmânt bănuțat a fi purtat de Fecioara Maria), precum și calitatea și multitudinea vitraliilor. Reims se remarcă prin numărul mare de statui – 2303.



**Palatul Versailles** este unul dintre cele mai mari și opulente castele din întreaga lume. Cu peste 2100 de ferestre, 1250 de șeminee și 67 de scări interioare, castelul Versailles este un exemplu perfect de artă franceză a secolului al XVIII-lea. Sala Oglinzilor, lungă de 73 de metri, lată de 10,5 metri și înaltă de 12,3 metri are pe tavan pictate câteva scene din viața regelui Ludovic al XIV-lea. Parcul superb al palatului, proiectat de peisagistul André Le Nôtre, nu este format doar din grădini, ci este și un adevărat muzeu, având numeroase statui, ansambluri sculpturale și o mulțime de fântâni, alimentate cu apă de țevi a căror lungime însumată este de circa 50 de kilometri.



**Oraș-cetate** înfloritor în Evul Mediu apusean, însângerat de ura furioasă a papalității, **Carcassonne** se constituie astăzi într-una dintre cele mai mari comori turistice a Franței: una dintre cele mai încântătoare, interesante și bine păstrate cetăți din întreaga lume.



**Calanques de Piana** din **Corsica**, o interesantă formațiune de roci sculptate de vânt și de mare, oferă un spectacol de culori, de la auriu la roz, mergând până la roșu, în funcție de poziția soarelui, reprezentând pentru orice iubitor de natură un loc inedit, unde muntele și marea se combină într-un decor de-a dreptul grandios. De altfel, întreaga zonă de coastă - Capul Girolata și Capul Porto, rezervația națională Scandola - este de o frumusețe uimitoare, motiv pentru care este inclusă pe lista Patrimoniului Mondial Natural UNESCO.



Dintre cele 15 elemente de pe Lista Patrimoniului Imaterial ne oprim asupra **tapițeriilor Aubusson**, o tradiție veche de secole care constă în țeserea unei imagini utilizând procedee tradiționale practicate în Aubusson și în alte localități din regiunea Creuse din Franța.

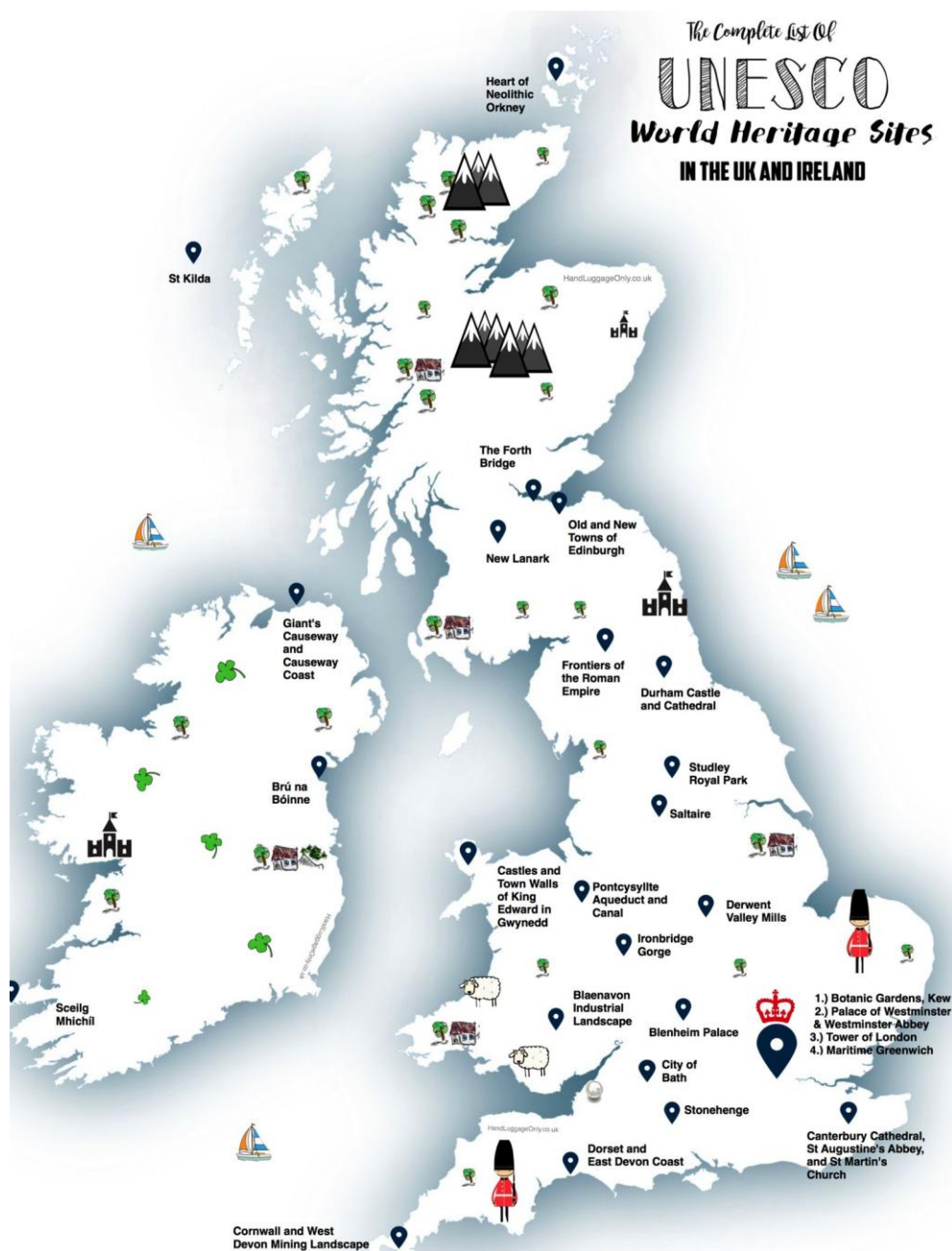
În anul 2010 a primit recunoaștere UNESCO **gastronomia franceză**, întrucât, cu ritualurile și cu modul ei original de prezentare, provine "dintr-o practică socială, concepută pentru a celebra cele mai importante momente din viețile indivizilor și ale grupurilor".



<https://ich.unesco.org/en/lists?display=default&text=&inscription=0&country=00077&multinational=3&type=0&domain=0&display1=inscriptionID#tabs>

## 2.4.6 Marea Britanie

În Regatul Unit al Marii Britanii și Irlandei de nord există 26 situri culturale, 4 naturale și 1 mixt.



1986 *Giant's Causeway* natural

1986 Cetatea și Catedrala din Durham

1986 Monumentele industriale din Ironbridge

1986 Parcul regal „Studley Royal” și ruinele abăției „Fountains Abbey”

1986 Stonehenge, Avebury și siturile megalitice asociate

1986 Cetățile și orașele fortificate ale regelui Edwards I, din vechiul Comitat Gwynedd

1986, 2004, 2005 *Insulele St. Kilda* mixt

1987 Palatul Blenheim

*Patrimoniul european U.N.E.S.C.O.*

1987 Orașul Bath

1987, 2005 „Valul lui Hadrian” (limita Imperiului roman)

1987 Westminster (Palatul și Abația) și Biserica Sf. Margareta din Londra

1988 *Insula Henderson natural*

1988 Turnul „Tower” din Londra

1988 Catedrala, fosta Abație Sf. Augustin și Biserica Sf. Martin din Canterbury

1995 Edinburgh

1995, 2004 *Rezervațiile de pe pe insula Gough și de pe insulele Inaccesibile natural*

1997 Greenwich

1999 Monumentele neolitice de pe insula Orkney

2000 Peisajul industrial din Blaenavon

2000 Orașul vechi St. George și fortificațiile aferente de pe insula Bermuda

2001 Peisajul industrial din Derwent Valley

2001 Satul industrial Saltaire

2001 Așezarea industrială New Lanark din Scoția

2001 *Litoralul de la Dorset și de la est de Devon ("Jurassic Coast") natural*

2003 Grădinile botanice regale de la Kew (Londra)

2004 Vechiul oraș portuar Liverpool în pericol

2006 Peisajul minier din Cornwall și de la vest de Devon

2017 Districtul Lacurilor

**Orașul Bath** oferă o incursiune în istoria veche a Angliei, de la celți până la anglo-saxoni, dar și mai departe în timp, în vremea în care orașul era o stațiune balneară romană. Și acum pot fi vizitate Băile Romane, care au fost construite în anul 60 e.n.. Printre alte obiective turistice deosebite se mai numără Abația Bath, construită de către normanzi în secolul al XI-lea și Royal Crescent, care este un exemplu perfect de arhitectură georgiană.



**Stonehenge**, localizat în Câmpia **Salisbury**, comitatul Wiltshire, este un monument megalitic, probabil cel mai important monument preistoric din Anglia. Denumirea sa înseamnă „pietre în picioare”, în limba engleză veche. Nu se cunoaște perioada exactă când a fost construit și nici de către cine. O teorie mai veche avansează ipoteza că autorii săi ar fi fost druzii, un fel de administrație religioasă existentă în Anglia

Înainte de cucerirea romană. Tehnicile arheologice moderne au demonstrat, însă, că Stonehenge a început să fie construit cu cel puțin 1000 de ani înaintea apariției acestora pe scena istoriei, adică începând cu 2950 î.Hr., ajungând în anul 1600 î.Hr. la forma pe care o cunoaștem azi.

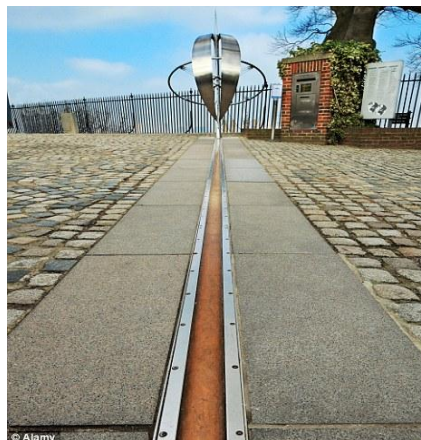
În prezent, ansamblul monumental de la Stonehenge este alcătuit din patru cercuri concentrice, formate din 110 blocuri de formă paralelipipedică, cunoscute sub denumirea de menhire (cele verticale) și dolmene (cele orizontale). În interiorul cercurilor se găsesc 56 de morminte, cunoscute sub denumirea de "gropi Aubrey" – după numele colecționarului de antichități John Aubrey, cel care le-a descoperit, în secolul al XVII-lea. Multe dintre ele conțin rămășițe umane, oase și dinți, datând din perioada 3030-2880 î.Hr., constituind cea mai veche groapă comună din istoria locală. Arheologii au demonstrat însă că gropile propriu-zise sunt cu mult mai vechi decât aceste resturi umane, nefiind deloc exclus ca, inițial, să fi fost executate în cu totul alt scop și abia ulterior să devină morminte pentru anumite persoane cu rang social sau religios înalt.



**Orașul Canterbury** este situat pe malurile râului Stout și este sediul Arhiepiscopiei de Canterbury, cea mai mare autoritate religioasă din Anglia. Localitatea a devenit cunoscută după ce a fost prezentată de Chaucer în volumul „Povestirile din Canterbury”. Orașul este patrimoniu UNESCO din 1988, iar principalul obiectiv turistic este Catedrala. Clădirea impunătoare este celebră în urma unui episod trist din istoria Anglia: în anul 1170 aici a fost asasinat arhiepiscopul Thomas Becket.



**Greenwich** este renumit prin observatorul astronomic de aici. Prin rezoluția din 1884 a Conferinței Internaționale a Meridianului (în engleză: International Meridian Conference) acest observator a fost ales drept origine a longitudinii („meridianul zero”), o convenție urmată în toată lumea.



**Zidul lui Hadrian** (în latină: Vallum Aelium, în engleză: Hadrian's Wall; numit și Limesul lui Hadrian) a fost o fortificație construită în anii 120 - 128 d.Hr.[sau 120 - 130 d.Hr., în Anglia romană, la ordinele împăratului roman Hadrian. Făcea parte din limes, granița fortificată a Imperiului Roman, care străbătea aproape toată Europa până la Marea Neagră și ajungea și până în Asia Mică și Orientul Apropiat.



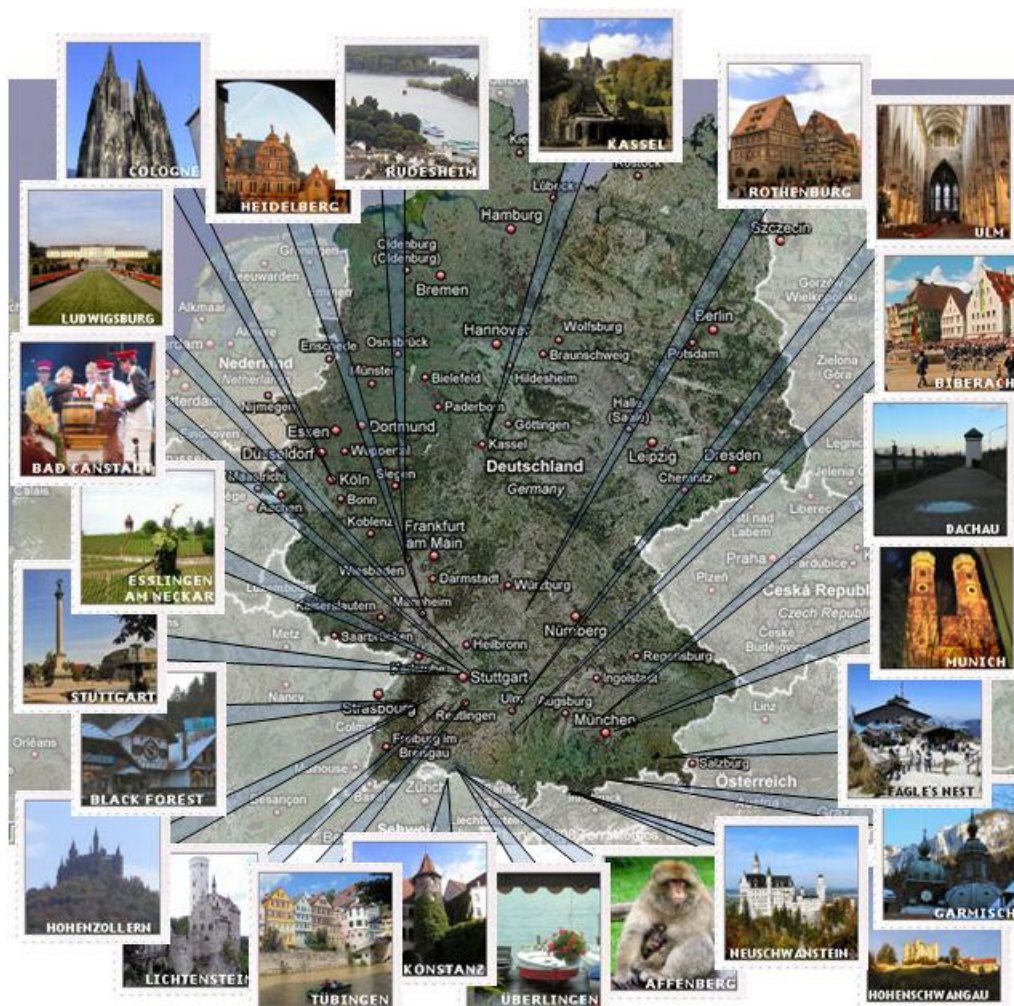
**Turnul Londrei**, monument renumit la nivel internațional și una dintre structurile emblematice ale Angliei, reprezintă cel mai complet exemplu de palat-fortăreață din secolul al XI-lea, rămas în Europa.



Marea Britanie nu a inclus niciun element pe Lista Patrimoniului Imaterial.

## 2.4.7 Germania

Și Germania este unul dintre statele cu o prezență semnificativă pe Lista Patrimoniului mondial: 39 situri culturale și 2 locații naturale.



1978 Domul din Aachen

1981 Reședința din Würzburg

1981 Domul din Speyer

1983 Wieskirche din Steingaden, Bavaria

1984 Castelele Augustusburg și Falkenlust din Brühl

1985 Catedrala Sfânta Maria și Biserica Sfântul Mihail din Hildesheim

1986 Monumentele romane, Catedrala Sfântul Petru și Biserica Maica Domnului din Trier

1987 Orașul vechi istoric (germană: Altstadt) din Lübeck

1990 Palatele și parcurile din Potsdam și Berlin

1991 Mănăstirea Lorsch

1992 Vechea mină Rammelsberg și orașul vechi istoric din Goslar

1993 Mănăstirea Maulbronn

1993 Orașul vechi istoric din Bamberg

1994 Biserica Colegiata (Stiftskirche), castelul și orașul istoric vechi din Quedlinburg

*Patrimoniul european U.N.E.S.C.O.*

- 1994 Vechea uzină siderurgică din Völklingen
- 1995 *Situl fosilifer Messel natural*
- 1996 Clădirile „Bauhaus” din Weimar și Dessau
- 1996 Domul din Köln
- 1996 Monumentele comemorative ale lui Luther din Eisleben și Wittenberg
- 1998 Centrul vechi istoric din Weimar
- 1999 Castelul Wartburg
- 1999 Insula Muzeelor din Berlin
- 2000 Insula monastică Reichenau
- 2000 Peisajul cultural-natural de la Dessau-Wörlitz
- 2001 Complexul industrial al minei de cărbuni Zollverein din Essen
- 2002 Cursul mijlociu al Rinului
- 2002 Centrele vechi istorice ale orașelor Stralsund și Wismar
- 2004 Primăria și Statuia lui Roland din Bremen
- 2004 Parcul Muzakowski din Bad Muskau
- 2005 Limesul german
- 2006 Centrul vechi și cartierul Stadtamhof din Regensburg
- 2008 „Siedlungen der Berliner Moderne” din Berlin
- 2009 *Marea Wadden („Wattenmeer”) - o zonă tidală de la Marea Nordului, ținând parțial și de Olanda și Danemarca natural*
- 2010 Mănăstirea Walkenried și instalațiile istorice de gestiune a apei din zona muntoasă Harz
- 2011 Vechile păduri de fag din Germania
- 2011 Siturile palafitice preistorice din jurul Alpilor de pe teritoriul Germaniei
- 2011 Uzinele Fagus din Alfeld
- 2012 Opera (Markgräfliches Opernhaus) din Bayreuth
- 2013 Parcul Wilhelmshöhe din Kassel
- 2017 Arta rupestră din peșterile Jurei Suabe

**Domul din Köln** reprezintă un monument istoric și de arhitectură, catedrală a Arhiepiscopiei romano-catolice din orașul german. Patronul protector al domului este Sfântul Petru. Construcția impozantă a domului a fost clădită în stil gotic, asemănător catedralelor din Sevilla și Milano. Cele mai de seamă lucrări interioare de artă sunt: Sarcofagul Magilor, un sarcofag aurit datând din secolul al XIII-lea, cel mai mare relicvar din Occident, și Vechea Cruce (aproximativ 970) aflată lângă sacristie, care este cea mai veche cruce din Alpi.



**Trier**, fondat sub numele Augusta Treverorum în anul 16 înainte de erea noastră sub conducerea împăratului roman Augustus, nu este doar cel mai vechi oraș al Germaniei, dar și cel mai important centru al construcțiilor monumentale antice și al comorilor artistice. Acest lucru devine evident deja privind Porta Nigra, cea mai bine conservată poartă a orașului din lumea antică și azi emblema orașului de pe râul Mosel. Dar și construcțiile monumentale din perioada Evului Mediu, cum ar fi Domul Sf. Petru, cel mai vechi din Germania, sau Biserica Sfintei Maria în stilul gotic timpuriu impresionează puternic.



**Insula Muzeelor din Berlin** (Museumsinsel) este un ansamblu unic de cinci muzee, construit pe o insulă mică din mijlocul râului Spree, între anii 1824 și 1930. Cel mai cunoscut muzeu din complex, Muzeul Pergamon al lui Alfred Mussel (1930), a fost construit ca urmare a necesității de spațiu expozițional suplimentar pentru artefactele descoperite în urma excavarilor din secolul 19 ale arheologilor germani din Pergamon și Asia Mică. Vizitatorii admiră Altarul Pergamon reconstruit, Poarta Pieței din Miletus și Poarta Ishtar.



**Rezervația biosferei Marea Wadden** cuprinde, conform UNESCO, cel mai amplu sistem tidal de nisipuri și straturi de mîl din lume. Suprafața inclusă în patrimoniul UNESCO se întinde pe teritoriul a trei state, acoperind Zona de conservare olandeză din Marea Wadden, Parcurile naționale ale Mării Wadden din Saxonia Inferioară și landul Schleswig - Holstein, Germania, și cea mai mare parte a Zonei maritime de conservare daneze a Mării Wadden. Rezervația Marea Wadden este o zonă de litoral relativ plat, format din zone umede, care au dat naștere unei multitudini de habitate tranzitorii: canale de maree, bancuri de nisip, pajiști cu iarbă de mare, straturi de scoici, terase mlăștinoase, estuare, plaje și dune. Rezervația adăpostește numeroase specii de plante și animale, între care se numără mamifere marine precum foci comune, foci gri și delfini. Este considerată una din cele mai importante zone pentru păsările migratoare, putând fi prezente, în același timp, până la 6.1 milioane de păsări.

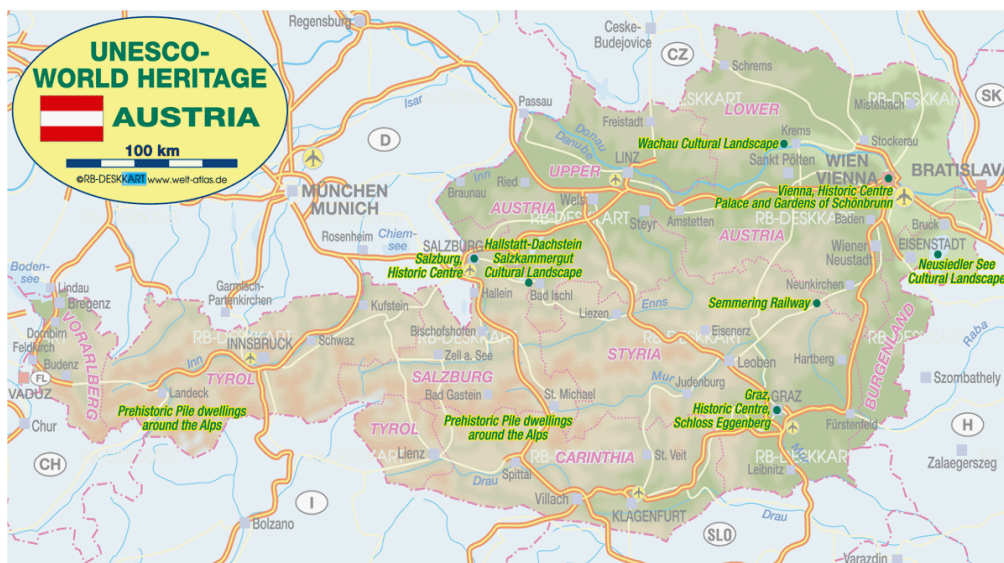


Pe Lista Patrimoniului Imaterial figurează, din 2016, *practica organizării intereselor comune în cooperative și vânătoarea de soimi.*



<https://ich.unesco.org/en/lists?display=default&text=&inscription=0&country=00005&multinational=3&type=0&domain=0&display1=inscriptionID#tabs>

## 2.4.8 Austria



Pe Lista Patrimoniului Mondial figurează **nouă situri culturale**: **Centrul istoric al orașului Salzburg** și **Palatul și Grădinile Schönbrunn din Viena** (1996), **Peisajul cultural Hallstatt-Dachstein din regiunea Salzkammergut** (1997), **Linia ferată din Semmering** (1998), **Centrul istoric din Graz și castelul Eggenberg** (1999), **Peisajul cultural din Wachau** (2000), **Centrul istoric al Vienei** (2001) și **Siturile palatice preistorice din jurul Alpilor de pe teritoriul Austriei** (2011) și **un sit natural: Pădurile virgine de fag** (2017).

**Centrul istoric al orașului Salzburg**, denumit Altstadt, se află pe malul stâng al râului Salzach și este inclus în patrimoniul cultural mondial al UNESCO, ca un loc încărcat de cultură și istorie. Este renumit pentru arhitectura sa barocă, având mai multe capodopere ale genului baroc pe metru pătrat decât oricare alt oraș din lume. De asemenea, în Altstadt, pe Getreidestrasse, numărul 9, s-a născut la 27 Ianuarie 1756 Wolfgang Amadeus Mozart. Până la 17 ani a locuit în oraș, unde a fost muzician la curtea regală.



**Calea ferată Semmering** este o porțiune a căii ferate de sud din Austria, Sudbahn, care circulă între Viena și Graz și se continuă prin Maribor, Ljubljana și, eventual, Triest. Este o cale ferată într-o regiune de munte, a fost deschisă în anul 1854. Are o lungime de 41 kilometri, iar distanța în "linie aeriană" este de 21 kilometri. Calea ferată parcurge un traseu cu o diferență de nivel de 459 metri. Traversează 14 tuneluri dintre care unele au până la 1.512 metri lungime, 16 viaducte (unele cu două nivele), peste o sută de poduri arcuite din piatră.



**Castelul Schönbrunn** este fosta reședință de vară a familiei imperiale și, din 1780, de când a fost terminat, sub împărăteasa Maria Terezia, a fost domiciliul preferat al familiei Habsburg. Castelul și grădina se întind pe o suprafață de 176 de hectare. Clădirea principală a castelului este lungă de 175 metri și are o fațadă simetrică în stil baroc. Încăperile de la Schönbrunn sunt păstrate în stil rococo și sunt cu mult mai luxoase decât cele de la Hofburg, unele dintre ele sunt chiar ornate din abundență. Parcul castelului a fost inițial teren de vânătoare fiind configurat între anii 1706-1707 ca parc în stil francezesc, ca mai apoi între 1753-1775 să fie transformat într-un peisaj baroc. Gloriette, o construcție sub formă de arcadă pe locul unde trebuia să fie inițial construit castelul, a fost ridicată în 1775 în memoria soldaților căzuți în serviciile aduse imperiului și împăratului. De la Gloriette se deschide o panoramă fantastică nu numai asupra parcului și castelului ci și deasupra Vienei.



Lista Patrimoniului Imaterial include 4 bunuri din Austria: *carnavalul din Imst* (2012), *arta ecvestră a Școlii spaniole de echitație din Viena* (2015), *centrele regionale de artizanat și vânătoria cu soimi* (2016).

**Școala spaniolă de călărie din Viena** este singura instituție din lume în care este păstrată și cultivată înalta artă a călăriei renascentiste. În compania cailor lipițani, cu mișcările lor precise, pe ritm de muzică, spectatorului îi este oferită o reprezentare unică, într-una dintre cele mai frumoase săli de călărie din lume, în decorul baroc oferit de Palatul Hofburg.



<https://ich.unesco.org/en/RL/classical-horsemanship-and-the-high-school-of-the-spanish-riding-school-vienna-01106#video>

<https://ich.unesco.org/en/RL/schemenlaufen-the-carnival-of-imst-austria-00726#video>

<https://ich.unesco.org/en/BSP/regional-centres-for-craftsmanship-a-strategy-for-safeguarding-the-cultural-heritage-of-traditional-handicraft-01169#video>

<https://ich.unesco.org/en/RL/falconry-a-living-human-heritage-01209#video>

## ***2.5 Sinteze și evaluare***

I. Desfășurați un concurs pe echipe, fiecare echipă prezentând spre recunoaștere celorlalte echipe un colaj de imagini cu elemente din Patrimoniul Mondial UNESCO dintr-un anumit stat.

II. Întocmiți un studiu de caz pentru un obiectiv UNESCO european, argumentând alegerea făcută.

III. Realizați o miniexpoziție cu fotografiile personale ale obiectivelor UNESCO vizitate.

IV. Accesați quiz-urile referitoare la patrimoniul european UNESCO, accesând site-ul următor <http://www.jetpunk.com/tags/europe>

V. Localizați pe hărțile statelor Europei situri UNESCO.

VI. Realizați un text argumentativ despre importanța cunoașterii și implicării în păstrarea patrimoniului european.

VII Realizați o expoziție culinară cuprinzând produse din gastronomia franceză și din dietate mediteraneană, care au primit recunoaștere internațională.

VIII. Urmăriți și comentați video-urile propuse în linkul următor <https://www.youtube.com/playlist?list=PLB433AE647CB6D5ED>

IX. Întocmiți un aritmograf pe baza elementelor de patrimoniu UNESCO din unul dintre statele europene studiate.

## **III Patrimoniul și dezvoltarea durabilă**

### ***3.1 Protejarea patrimoniului***

Termenul de „moștenire” este extrem de vast, întotdeauna atașând obiectivului la care se referă valoare, semnificație, calitate, integritate, autenticitate și, mai ales, perenitate de-a lungul a numeroase generații.

Astfel, **„moștenirea” naturală** reprezintă decizia etică și responsabilitatea unei societății de a remite un mediu înconjurător sănătos, împreună cu componentele sale biologice complexe și complicate, generațiilor viitoare. Percepția generală asupra naturii ca sursă de „moștenire” este importantă pentru că ea asociază, astfel, mediul înconjurător conceptului de moștenire culturală care este definită ca fiind expresia modurilor de viață pe care o comunitate le-a dezvoltat și pe care le transmite de la generație la generație, incluzând tradiții, practici, obiecte, expresii și valori artistice.

Pentru Consiliul Europei, **„moștenirea culturală”** este o expresie a protecției și promovării idealurilor și principiilor. Ea produce reprezentări materiale ale sistemelor de valori, credințe, tradiții și stiluri de viață și conține aceste urme vizibile și tangibile din antichitate până în trecutul recent. Moștenirea ne duce cu gândul la trecut, iar în prezent este profund legată de modul în care folosim „trecutul” ca resursă nelimitată, sursă de reinventare și forță socială. Mai mult, deși nu toate formele de moștenire sunt apreciate universal, patrimoniul este apreciat ca o sursă esențială de identitate personală și colectivă și necesar pentru sentimentul de respect de sine.

O abordare sustenabilă a patrimoniului cultural și natural european este relevantă pentru viitorul numeroaselor și spectaculoaselor obiective și elemente care compun această moștenire și care constituie o sursă importantă de dezvoltare pentru întreaga arie.

În lumea interconectată de astăzi, puterea culturii de a transforma societățile este clară. Diversele sale manifestări – de la monumentele noastre istorice îndrăgite și muzee la practicile tradiționale și formele de artă contemporană – îmbogățesc viața noastră de zi cu zi în nenumărate feluri. Patrimoniul constituie o sursă de identitate și de coeziune pentru comunitățile perturbate de schimbările năucitoare și instabilitatea economică. Creativitatea contribuie la construirea unor societăți deschise, incluzive și pluraliste. Atât

moștenirea cat și creativitatea pun bazele societății cunoașterii vibrante, inovatoare și prospere.

UNESCO este convins că nicio dezvoltare nu poate fi durabilă fără o componentă puternică culturală. Într-adevăr, numai o abordare centrată pe dezvoltare bazată pe respect reciproc și dialog deschis între culturi poate duce la rezultate de durată, inclusive și echitabile. Cu toate acestea, până de curând, cultura a lipsit din ecuația de dezvoltare.

Pentru a se asigura că cultura își ia locul de drept în strategiile și procesele de dezvoltare, UNESCO a adoptat o abordare pe trei direcții: advocacy la nivel mondial pentru cultură și dezvoltare, angajarea comunității internaționale în stabilirea de politici și cadre juridice clare, sprijinirea guvernelor și actorilor locali pentru protejarea patrimoniului, consolidarea industriilor creative și încurajarea pluralismului cultural.

Convențiile culturale UNESCO oferă o platformă unică la nivel mondial pentru cooperarea internațională și instituie un sistem de guvernare globală culturală bazat pe drepturile omului și valori comune. Aceste tratate internaționale constituie eforturi pentru a proteja patrimoniul cultural și natural al lumii, inclusiv siturile antice arheologice, intangibile și patrimoniul subacvatic, colecții muzeale, tradiții orale și alte forme de patrimoniu, precum și pentru a sprijini creativitatea, inovația și apariția unor sectoare culturale dinamice.

Întregul potențial al moștenirii culturale și naturale de a contribui la dezvoltarea sustenabilă poate fi valorificat prin integrarea conservării lor în politicile și procesele de decizie locală și, prin consecință, la crearea și consolidarea capacităților necesare la nivelurile implicate, respectiv autorități locale, comunitățile și cetățenii, turismul și alte sectoare economice și, în general, la nivelul societății civile largi.

### ***3.2 Proiecte de dezvoltare durabilă – povești de succes***

Una dintre misiunile UNESCO este identificarea, conservarea și protejarea locurilor înscrise în Lista Patrimoniului Umanității, importante pentru comunitatea mondială. Este consiliată în misiunea ei de **Consiliul Internațional al Monumentelor și Siturilor, ICOMOS**, o asociație profesională fondată în 1965, compusă din 7500 de experți în conservare, arhitecți peisagiști, arhitecți, arheologi, antropologi, urbanisti, ingineri, istorici, paleontologi sau arhiviști.

**Ziua Internațională a Monumentelor și Locurilor Istorice**, a fost instituită de UNESCO în anul 1983, în data de 18 aprilie, pentru a conștientiza diversitatea patrimoniului istoric mondial.

Siturile sunt protejate prin **Convenția privind Protecția Patrimoniului Mondial Cultural și Natural**, la care au aderat 191 dintre statele lumii. Din 1972, de când a fost adoptată, Convenția este un instrument util pentru acțiuni concrete de conservare a siturilor sau a speciilor amenințate. Recunoscând valoarea universală a siturilor, statele s-au obligat să le protejeze și conserve și s-au străduit să găsească soluții naționale sau să capteze atenția prin campanii internaționale.

#### **Soluții de succes**

Povestea Patrimoniului Umanității a început în 1954. Atunci, guvernul Egiptului a decis să construiască Barajul de la Aswan, iar enormul lac de acumulare din spatele barajului urma să inunde o mare parte a văii Nilului și să acopere definitiv multe dintre comorile antice din Nubia, iar Egiptul și Sudanul au cerut ajutorul UNESCO pentru salvarea monumentelor aflate în pericol. În campania internațională s-au implicat multe dintre statele membre UNESCO și o cooperare internațională fără precedent a făcut posibilă excavarea și înregistrarea a sute de situri arheologice, recuperarea a mii de artefacte, salvarea și relocarea a 24 dintre cele mai importante temple pe un teren mai înalt.

Cel mai îndrăzneț proiect de inginerie a fost **mutarea templelor de la Abu Simbel și Philae**, construite în 20 de ani și terminate în 1244 î.Ch., în timpul marelui faraon Ramses al II-lea. Templele de la Abu Simbel au fost tăiate în bucăți și mutate 64 de metri deasupra poziției inițiale, suficient pentru a nu fi acoperite de ape. În total au fost transportate 10 mii de tone de piatră și fixate pe noile poziții, în interiorul unor domuri

gigantice din beton, pentru a crea impresia că au fost săpate în rocă ca și templele originale.



Ideea nebunească de le-a muta s-a dovedit o sarcină titanică, dar a fost terminată în doar 4 ani, până în 1968, înainte de finalizarea barajului de la Assuan și de umplerea lacului Nasser. Mutarea templelor a fost considerată un succes spectaculos, întreaga operațiune a costat 80 de milioane de dolari, o jumătate din sumă fiind donată de 50 dintre țările membre UNESCO. Întreaga operațiune a atras atenția mass-media și milioane de turiști au aflat despre Abu Simbel, iar Egiptul a intrat pe lista destinațiilor de vacanță de neratat. În semn de recunoștință, Egiptul a recompensat țările care contribuiseră în mod deosebit la succesul campaniei donând patru dintre temple. Templul Dendur a fost mutat la Metropolitan Museum of Art din New York City, Templul lui Debod - la Parque del Oeste din Madrid, Templul lui Taffeh mutat la Rijksmuseum van Oudheden din Amsterdam și Templul Ellesyia dăruit Italiei.

Succesul proiectului a dus și la alte cooperări internaționale de salvare, a Veneției și lagunei în care se află, a ruinelor de la Mohenjo-daro din Pakistan și a Templului Borobodur din Indonesia. Siturile au fost apoi incluse în Patrimoniul Umanității, un concept dezvoltat chiar din aceste cooperări internaționale, iar UNESCO a inițiat atunci, împreună cu ICOMOS, Consiliul Internațional al Monumentelor și Siturilor, proiectul Convenției pentru protecția Patrimoniului comun al Umanității.

**Salina Wieliczka de lângă Cracovia, Polonia** a fost una din primele 12 situri din patrimoniul UNESCO. Mina, săpată în secolul XIII, a furnizat sare gemă până în anul 2007, fiind una dintre cele mai vechi saline din lume în funcțiune continuă.

Deschisă și publicului, pentru vizitare sau pentru beneficiile salinoterapiei, salina a fost vizitată de milioane de vizitatori, între care multe capete încoronate și personalități

### *Patrimoniul european U.N.E.S.C.O.*

marcante. Salina cu peste 300 de km de galerii, un labirint de pasaje, lacuri și cavități uriașe care adăpostesc trei capele și zeci de sculpturi săpate în sarea cristalină, era serios amenințată de umiditatea datorată introducerii ventilării artificiale, la sfârșitul secolului XIX. Wieliczka a fost plasată pe lista siturilor aflate în pericol în 1989 și timp de 9 ani, cu eforturile reunite, ale Poloniei și comunității internaționale mobilizată de UNESCO, a fost instalat un sistem eficient de deumidificare, iar situl a fost salvat.



### **Situl arheologic Delphi din Grecia.**

În 1987, anul când urma să fie inclus în lista Patrimoniului Umanității, situl era amenințat de construcția unei uzine de aluminiu, chiar lângă sit. Guvernul grec a fost invitat de UNESCO să găsească altă locație pentru uzină, iar autoritățile s-au văzut nevoite să se conformeze și Delphi și-a luat locul de drept în Patrimoniul Umanității.



### **Orașul Vechi din Dubrovnik, Croația.**

Perla Adriaticii, cu splendidele ei clădiri gotice, renașcentiste și baroce a supraviețuit secolelor. În noiembrie și decembrie 1991, la începutul războiului care a dus la fărâmițarea fostei Iugoslavii, armata iugoslavă a bombardat de mai multe ori orașul, distrugându-l în proporție de 70 %. A fost inclus imediat de UNESCO pe lista siturilor în pericol și datorită unui program de restaurare, coordonat și finanțat de organizație, vechile construcții au fost refăcute redându-i orașului strălucirea de altădată.



Într-o lume tot mai globalizată, comunitățile locale au un rol din ce în ce mai mare în conservarea patrimoniului național. Pe lângă beneficiile care derivă din înscrierea siturilor pe lista Patrimoniului Umanității sunt, însă, și inconvenientele afluxului de vizitatori, pentru cei care locuiesc în zonă, lucrează sau vizitează siturile, care cer tuturor părților implicate un management responsabil pentru conservarea și protejarea biodiversității și moștenirii culturale.

### **3.3 Sinteze complexe**

I. Întocmiți un eseu cu tema Rolul patrimoniului românesc în consolidarea identității europene.

II. Realizați o campanie de promovare a unui monument istoric din județul Botoșani.

Cerințe:

a) identificarea unui obiectiv/ obiect/ element de patrimoniu din localitatea sau din județul în care locuiesc și realizarea unei prezentări de maxim două pagini a acestuia cu evidențierea valorii sale de patrimoniu în context național și european (arhitecturală, istorică, artistică, științifică etc.);

b) conceperea și implementarea unui proiect de campanie de informare și conștientizare a publicului larg cu privire la valoarea de patrimoniu a obiectului de patrimoniu respectiv și cu privire la măsurile care trebuie întreprinse pentru protejarea/conservarea și promovarea acestuia.

Proiectul va avea următoarele obiective:

- mai bună cunoaștere a valorilor pe care se întemeiază Uniunea Europeană;
- conștientizarea și responsabilizarea elevilor cu privire la patrimoniul local/regional/național, la rolul acestuia în promovarea diversității culturale la nivel european și la conservarea lui pentru generațiile următoare;
- informarea publicului cu privire la importanța respectării patrimoniului național și a locului lui în patrimoniul cultural european;
- dezvoltarea abilităților creative ale elevilor;
- realizarea unei campanii de informare și conștientizare desfășurată în localitatea de reședință despre obiectul de patrimoniu ales.

## Bibliografie

- Cattaneo, M și Trifoni, J* 100 minuni ale artei și arhitecturii din patrimoniul UNESCO, Editura Univers, 2002
- Erdeli, G și colab* Geografie. Europa – România - Uniunea Europeană. Probleme fundamentale – manual pentru clasa a XII-a, Editura CD-Press, București 2008
- Ficher, R. și colab,* Cele mai frumoase locuri din lume. Toate siturile din patrimoniul mondial UNESCO Editura Litera, București, 2014
- Lotz, J și Vesper, T.* Patrimoniul universal. Natura și cultura protejate din Europa de Vest, Europa Centrală și de Nord, Europa de Sud și Europa de sud-est Editura Șchei -Brașov, 1998
- Ispas, S* Patrimoniul cultural imaterial din România, vol I-II Ministerul Culturii, București, 2009-2013
- Oberländer-Târnoaveanu, I* Un viitor pentru trecut. Ghid de bună practică pentru păstrarea patrimoniului cultural Editura CIMEC, București, 2002
- Pop, M* Obiceiuri tradiționale românești, Institutul de cercetări etnologice și dialectologice, București, 1976
- Rey, V. și colab.* Atlasul României, Editura Rao, București, 2006
- Scripcariu, A și colab* Patrimoniul românesc UNESCO, Cartea noastră de vizită, Editura Școala Agatonia, Ciolpani, 2015
- Scripcariu, A.* Manual școlar pentru disciplină opțională. Patrimoniul cultural – Județul Brașov Editura Școala Agatonia, Ciolpani, 2013
- Stieber, A și colab* Capitalele Europei – de la Amsterdam la Zagreb, Editura Litera, București, 2015
- Tufescu, V.* Județul Botoșani, Editura Academiei, București, 1977
- Colecțiile Cotidianul* Cele mai iubite orașe, Editura Univers, 2006

<http://povestidecalatorie.ro/obiectivele-din-romania-incluse-in-patrimoniul-mondial-unesco/>

<http://timp-liber.acasa.ro/vacante-calatorii-291>

<http://www.cimec.ro/monumente/unesco/unesco/indexC36.htm>

<http://cnr-unesco.ro/despre-unesco-si-comisiile-nationale-unesco/>

<http://whc.unesco.org/en/list/>

<https://ich.unesco.org/en/lists?display=default&text=&inscription=0&country=00182&multinational=3&type=0&domain=0&display1=inscriptionID#tabs>

*Patrimoniul european U.N.E.S.C.O.*

<https://www.google.com/maps/d/viewer?mid=10->

[Im5e4oue6sC3YYFbvkyGobyGQ&ll=45.083330000000004%2C29.5&z=8](https://www.google.com/maps/d/viewer?mid=10-Im5e4oue6sC3YYFbvkyGobyGQ&ll=45.083330000000004%2C29.5&z=8)

<http://www.arcgis.com/apps/MapTour/index.html?appid=495dd223c8814c43a13819ff408f7d1c&webmap=1543d6c3261042dabc612a32dfcd0ec8>

<https://consilierturism.ro/destinatii/despre-satele-cu-biserici-fortificate-din-transilvania-din-patrimoniul-unesco/>

<http://turism-dorohoi.ro/>

<http://www.turismbotosani.ro/>